

# **Departamento Administrativo Nacional de Estadística**

Dirección de Metodología y Producción Estadística



**SEGUIMIENTO Y EVALUACIÓN DEL MERCADO LABORAL DE  
PEREIRA: TERCER TRIMESTRE DEL 2005**

**DIRECCIÓN DIMPE**

**DICIEMBRE DE 2005**

## TERCER TRIMESTRE DEL 2005 AUMENTÓ LA OCUPACIÓN Y DISMINUYÓ EL DESEMPLEO Y LA PARTICIPACIÓN

### 1. Situación general

En el tercer trimestre los hechos de mayor relevancia del mercado laboral de Pereira se resumen en el descenso experimentado en los niveles y en las tasas de desempleo y participación y, simultáneamente, en el incremento de la ocupación.

Entre el tercer trimestre del año 2005 y el mismo trimestre del 2004 la Población de Pereira en Edad de Trabajar se incrementó en 10,4 mil personas (3,1%). De éstas personas, en términos de saldos netos, se incorporaron 3,3 mil personas (31,4%) a la fuerza laboral, el resto (7 mil personas) decidieron no participar activamente en el mercado laboral y fluyeron hacia la Población Económicamente Inactiva, que tuvo una tasa de crecimiento de 5,8% al pasar de 124,4 mil personas en el tercer trimestre de 2004 a 131,5 mil personas en el mismo trimestre del año 2005. Recuérdese que un año antes ocurrió el mismo comportamiento, pero con un menor crecimiento de la inactividad. De acuerdo con la anterior, la Población Económicamente Activa creció 1,6% en el período. En saldos netos, es claro que todo el contingente que se sumó a la oferta laboral logró conseguir ocupación, lo que mejoró el problema del desempleo total en la ciudad, favoreciendo fundamentalmente a las mujeres, para quienes el nivel y la tasa de desempleo tuvieron relevantes descensos.

En el tercer trimestre del 2005 la capacidad de absorción de la economía tuvo el suficiente dinamismo para cubrir el exceso de oferta laboral. En efecto, al tiempo que las plazas de trabajo se incrementaron en cerca de 6,6 mil puestos, su crecimiento, que fue de 3,7%, se situó 0,6 puntos por encima del crecimiento exhibido por la PET, lo que se tradujo en un ascenso de 0,3 puntos porcentuales en la Tasa de Ocupación (**cuadro 12**). Es importante recalcar que la ocupación total creció tanto para hombres como para las mujeres, aunque más para los primeros. Por otra parte, el número absoluto de personas desocupadas decreció de 36,3 mil a 33 mil personas, lo que representó un descenso en el nivel de desocupación de 9% en el período y de 1,8 puntos en la tasa de desempleo, que pasó de 17,1% a 15,3%. Vale anotar que el componente de la desocupación correspondiente a los desempleados cesantes se redujo en 11,1% y el de los aspirantes, por el contrario, creció 5,7%.

En el período el nivel de subempleo aumentó 4% y la tasa 0,9 puntos porcentuales; simultáneamente los trabajadores no subempleados crecieron

3,5%. Los flujos de las cifras absolutas o términos netos, muestran que 46,2% del total de quienes lograron emplearse (6,6 mil personas) lo hicieron como subempleados puesto que el número de subempleados creció en 3 mil y el número de trabajadores no subempleados aumentó en 3,5 mil (cuadro 12).

## **2. PEREIRA EN EL CONTEXTO DE LAS TRECE CIUDADES Y ÁREAS METROPOLITANAS**

En el tercer trimestre del 2005, la Población de Pereira en Edad de Trabajar así como la Población Económicamente Activa y los ocupados mantienen una participación alrededor del 2,2% en el contexto de las trece ciudades y áreas metropolitanas. Por otra parte, del total de trabajadores subempleados en las trece ciudades y áreas metropolitanas, 2,5% corresponden a Pereira, siendo ésta participación superior a la presentada en las ciudades de Pasto, Montería, Villavicencio y Manizales. En el trimestre de referencia el nivel de la desocupación en Pereira fue de 33 mil personas, cifra equivalente en términos relativos al 2,5% del total registrado en las trece áreas. En cuanto al subempleo, como se puede apreciar en el cuadro 1, en este trimestre, aunque su nivel tuvo un crecimiento moderado su tasa se situó por encima de las tasas registradas en las ciudades mencionadas y por debajo del promedio reportado en las trece ciudades. Por último, la tasa de desempleo de Pereira correspondiente al tercer trimestre del año 2005, se ubicó en 15,3%, excediendo en 1,6 puntos el promedio exhibido en las trece ciudades, manteniéndose como la quinta ciudad con mayor tasa de desempleo, después de Ibagué, Manizales, Pasto y Cartagena.

## **3. ESTADÍSTICAS LABORALES DE PEREIRA**

### **3.1 Población en edad de trabajar (PET)**

Entre el tercer trimestre de 2004 y el tercer trimestre de 2005 la Población de Pereira en Edad de Trabajar pasó de 336,1 mil a 346,6 mil personas, lo que significa un crecimiento relativo de 3,1%. La desagregación de esta población muestra, en el tercer trimestre de 2005, que el crecimiento de su componente de población laboral activa, en algo más de sus dos terceras partes, se localizó en la ciudad de Pereira y el resto en los municipios de su área metropolitana. En el período, el crecimiento absoluto más importante de la PET - equivalente a 10,3 mil personas - se registró en el grupo etáreo de mayor participación dentro ella (de 25 a 55 años de edad), cuyo crecimiento relativo fue de 2,9% entre los dos trimestres. A este grupo le siguió el de los jóvenes entre 18 y 24 años y el de los menores de edad, los cuales crecieron en 5,9% y 5,7%, respectivamente. El grupo de mayores de edad no registró variaciones estadísticamente significativas (Cuadro 3 y 4 y gráfico 1).

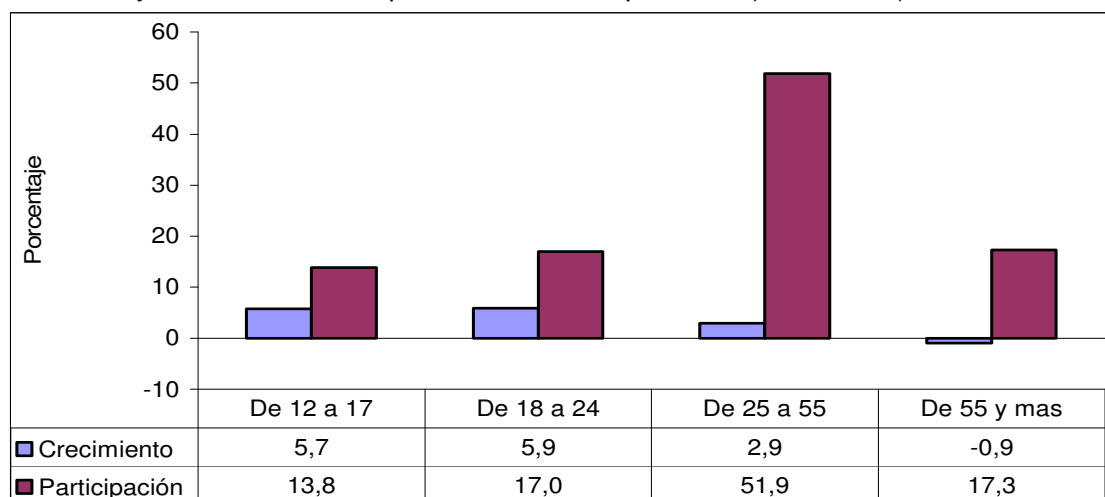
El 38% de la Población en Edad de trabajar (PET) de Pereira corresponde a personas económicamente inactivas, cuyo nivel, en el trimestre de referencia,

fue de 131,5 mil personas con un crecimiento de 5,8% respecto al tercer trimestre de 2004.

Analizando los datos por género se observa que la participación femenina mantuvo su nivel dentro del total de la PET al registrar en el tercer trimestre de 2005 una participación de 55,2% contra una participación de 55,1% en el mismo trimestre del año anterior. En el caso de los hombres se puede apreciar igual comportamiento. Adicionalmente, se encuentra que en el trimestre de referencia el crecimiento de la PET masculina tuvo mayor incidencia sobre la dinámica global de esta población. En efecto, en el período de análisis la PET masculina exhibió un crecimiento de 3,3%, superior en 0,3 puntos porcentuales al femenino.

Gráfico 1

Distribución de la Población en Edad de Trabajar (PET), por grupos de edad en el 2005 y crecimiento en el período Julio – Septiembre (2004-2005)



Fuente: cuadro 4

Respecto a la participación por sexo, se destaca entre los dos períodos que la estructura observada de la Población en Edad de Trabajar no muestra cambios de importancia, pues la participación femenina es superior a la masculina y el rango de edad de 25 a 55 años es el grupo de mayor peso, no sólo en el agregado, sino también para cada sexo. **(Cuadro 4).**

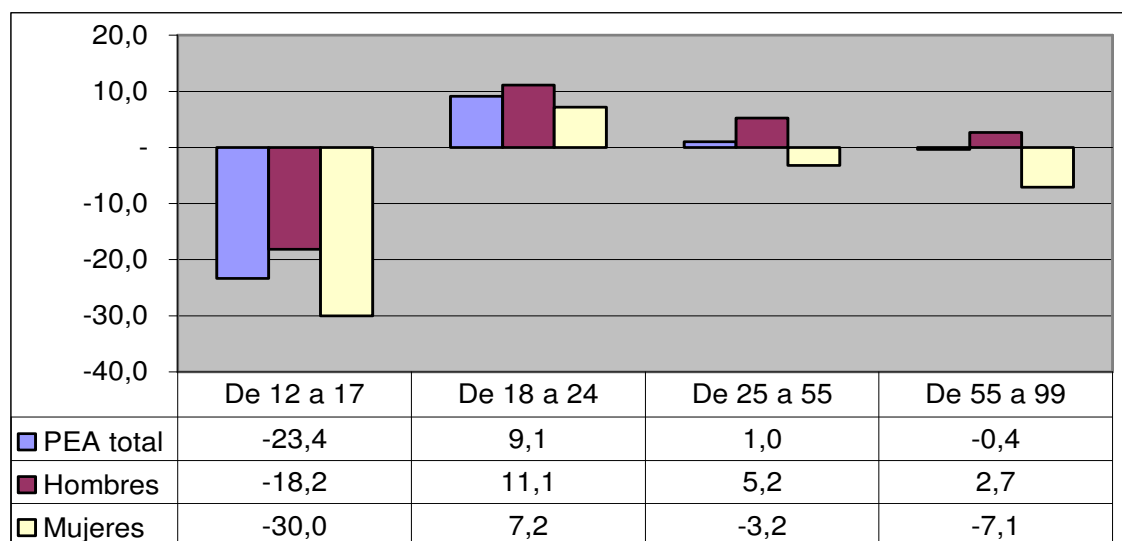
### 3.2 Población Económicamente Activa (PEA)

La fuerza laboral de Pereira comparada con la registrada en el conjunto de la ciudad y el área metropolitana, representa en términos relativos 66,8%, lo que significa que el 33,2% de esa población se sitúa en los municipios de La Virginia y Dosquebradas **(cuadro 1)**. En el tercer trimestre de 2005 la oferta de trabajo para la economía de Pereira fue de 215 mil personas; de estas 116 mil (53,9%) corresponden al sexo masculino y 99 mil al femenino **(cuadro 3)**. En el tercer trimestre la dinámica de esta población dejó de evidenciar una participación femenina creciente en el mercado de trabajo tal y como se había

observado en trimestres anteriores. De hecho, la PEA femenina, que generalmente ha sido inferior a la masculina, aumentó notablemente la brecha en la participación entre hombres y mujeres al pasar de 4,3 puntos en el tercer trimestre de 2004 a 7,9 puntos en el mismo trimestre de 2005; este cambio, sin lugar a dudas, es una manifestación del menor crecimiento de la oferta femenina en el período (**cuadro 4**).

Gráfico 2

Crecimiento de Población económicamente activa (PEA), por sexo y edad  
Julio – Septiembre (2004-2005)



Fuente : cuadro 3

Tal como aconteció en el período julio – septiembre (2003-2004), entre el tercer trimestre de 2004 y el tercer trimestre de 2005, el mercado laboral de Pereira siguió creciendo, aunque esta vez su expansión fue de 1,6%, un poco menor al registrado en el período anterior.

De acuerdo con la información del cuadro 3, en el período aludido la oferta total de trabajo para la economía de Pereira aumentó en 3,3 mil personas, lo cual obedeció, principalmente, a una mayor vinculación masculina al mercado. En efecto, en este trimestre el crecimiento de la oferta masculina fue de 5,1%, mientras que la oferta femenina descendió 2,3% en el período.

Para el total de la PEA el único descenso (23,4%) se presentó en el grupo de 12 a 17 años. Al analizar la población por rangos de edad y sexo se encuentra, en el caso de los hombres, que el único grupo que tuvo una significativa disminución en su nivel fue el de los menores de edad con 18,2%. En el caso de las mujeres la reducción ocurrió en el rango de 12 a 17 años (30%), en el de las mayores de 55 años (7,1%) y en el grupo entre los 25 y los 55 años fue de 3,2%. En grupo de 18 a 25, como se puede ver, fue el único que tuvo expansión. La reducción de la PEA en los grupos de población en edad de formación educativa (menores de edad y jóvenes) redundó en una disminución de las TGP específicas, sin embargo, su incidencia sobre la tasa de desempleo

específica de los menores no tuvo, en esta oportunidad, un impacto positivo, en particular, para las personas jóvenes de 18 a 24 años de edad. Nótese que para los demás grupos aconteció lo contrario (cuadro 5).

En el período pese al menor crecimiento de la oferta femenina en los rangos de las menores y las mayores de edad, la tasa de desempleo para estos grupos no se redujo en el trimestre, no obstante el nivel de desocupación total y la tasa de desempleo de las mujeres se redujo (**Cuadro 3**).

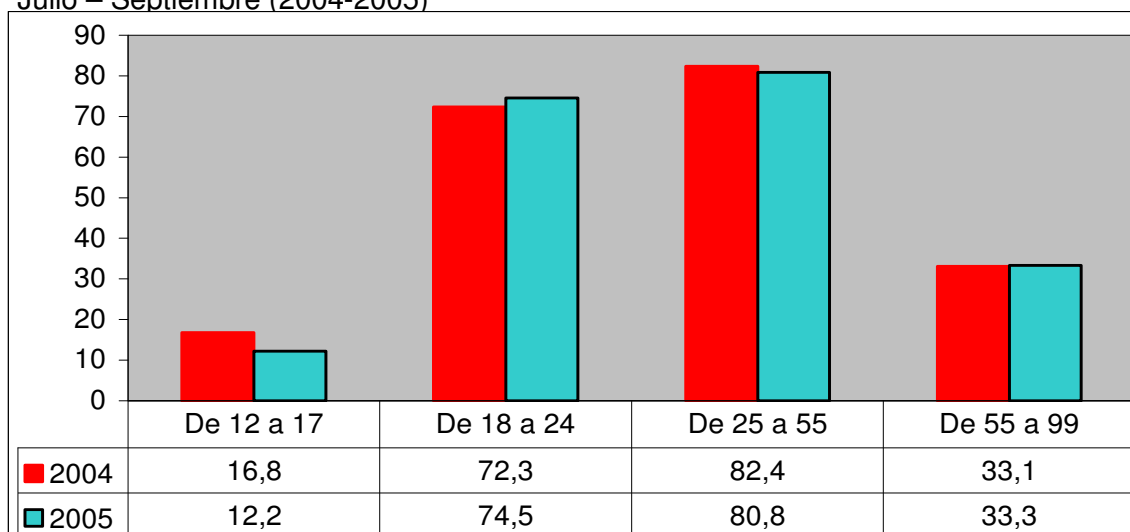
### 3.3 Tasa Global de Participación (TGP)<sup>1</sup>

En el tercer trimestre de 2005 la TGP para Pereira fue inferior en 0,4 puntos a la exhibida por la ciudad con área metropolitana y estuvo 0,9 puntos por debajo de la reportada en las trece áreas (cuadro 1). Contrario a lo observado en el tercer trimestre del período 2003-2004 cuando no hubo crecimiento, la TGP, disminuyó (1 punto) en el período comprendido entre el tercer trimestre de 2004 y el tercer trimestre de 2005; mientras que en el tercer trimestre de 2004 de cada 100 personas en edad de trabajar 63 participaban activamente en el mercado de trabajo en el mismo trimestre del 2005 participaban 62 (**Cuadro 5**).

Gráfico 3

Tasa global de participación (TGP) por grupo de edad para Pereira sin área metropolitana

Julio – Septiembre (2004-2005)



Fuente: cuadro 5

Al tiempo que la participación femenina fue decreciente, la diferencia entre la TGP masculina y femenina se amplió durante el período. En efecto, la TGP masculina del tercer trimestre del año 2004 fue superior a la femenina en un poco más de 18,7 puntos porcentuales, diferencia que aumentó en el mismo período del año 2005 en 4 puntos. Lo anterior, como consecuencia del incremento de la participación masculina que pasó de 73,3% en el 2004 a

<sup>1</sup> La TGP, definida como la relación entre la PEA y la PET, es un indicador de la evolución y del tamaño relativo de la oferta laboral de la población y refleja la presión de la población en el mercado laboral.

74,6% en el 2005. Por el contrario, la femenina cayó 2,8 puntos pasando de 54,6% a 51,8% (**Cuadro 5**).

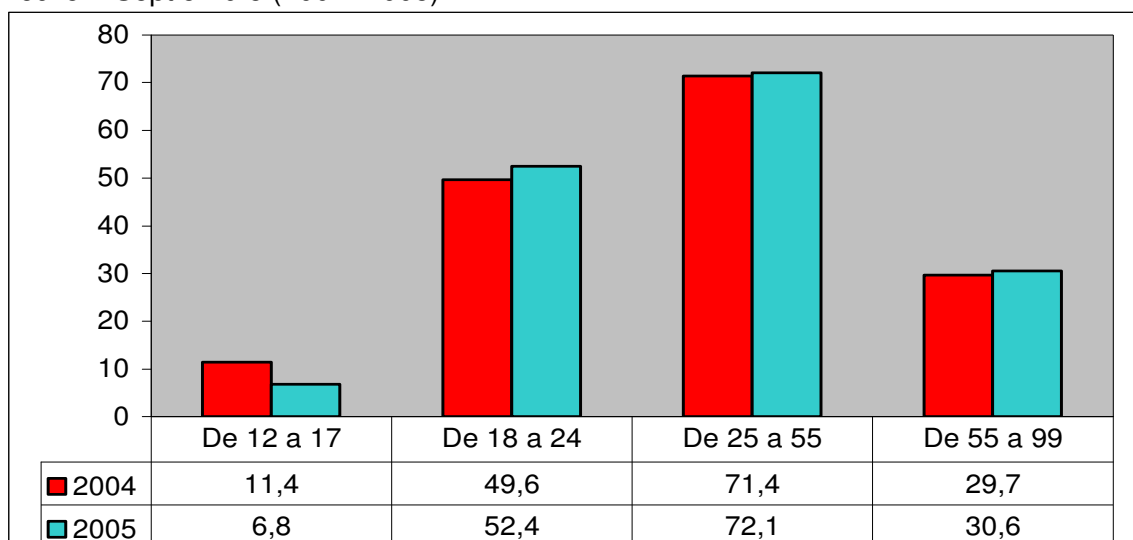
En el gráfico 3 se relacionan las tasas de participación específicas por edad para la ciudad registradas entre el tercer trimestre de 2004 y el tercer trimestre de 2005. Exhibiendo la misma distribución general por sexo descrita en anteriores informes, es claro que en el período analizado la TGP, descendió para los rangos de los menores de edad y para las personas entre 25 y 55 años, mientras que los otros dos grupos registraron crecimientos, en particular el de los jóvenes (cuadro 5).

La reducción en la TGP total se originó en la menor participación ocurrida en los rangos femeninos de edad de 25 a 55 años, en el de los mayores de 55 años y, especialmente, en el grupo entre los 12 y 17 años, ya que la participación masculina se incrementó en todos los grupos, excepto en el de las menores de edad.

### 3.4 Tasa de ocupación (TO)<sup>2</sup>

En el tercer trimestre de 2005 la TO de Pereira fue inferior en 0,3 puntos a la registrada en la ciudad con área metropolitana y se situó 1,7 puntos por debajo de la tasa promedio exhibida en el conjunto de las trece áreas.

Gráfico 4  
Tasa de Ocupación (TO) por edad  
Julio – Septiembre (2004 -2005)



Fuente: cuadro 5

Excluyendo el área metropolitana y con respecto al mismo trimestre del año anterior, se observa en el trimestre de referencia del 2005 un incremento en la

<sup>2</sup> Por un lado, esta tasa se refiere al porcentaje de personas en edad de trabajar que se encuentran ocupadas y, por otro, refleja la capacidad de la economía para absorber la población que se incorpora al mercado laboral; se trata, entonces, de un indicador del tamaño relativo de la demanda laboral.

tasa de 0,3 puntos porcentuales. De acuerdo con anterior, en Pereira de cada 100 personas en capacidad de trabajar 52,5 se encontraban ocupadas ejerciendo actividades productivas mientras que un año antes 52 estaban ocupadas (**Cuadro 5**).

Hace un año pese a que el crecimiento de puestos de trabajo no superó el crecimiento de la Población Económicamente Activa, hubo una variación positiva de la tasa de ocupación y un leve descenso en la tasa de desempleo. En el tercer trimestre del año 2005 esta tendencia se acentuó y el nivel de ocupación creció más del doble de lo reportado por la fuerza laboral y la tasa de desempleo tuvo una importante caída, de tal forma los resultados fueron aun mejores que los del año anterior.

Un hecho relevante en el comportamiento del mercado laboral fue el crecimiento del subempleo en 4%, no obstante el nivel de los trabajadores no subempleados se elevó en 3,5% durante el período julio- septiembre (2004-2005).

Por género se aprecia, en el período de comparación, que la tasa de ocupación masculina sobre la femenina se incrementó en 3 puntos al pasar de 19 puntos en el tercer trimestre de 2004 a 21,9 puntos en el tercer trimestre del 2005, lo cual se explica por el aumento en la tasa de ocupación masculina. Efectivamente, en el período julio – septiembre (2004-2005) mientras la Tasa de Ocupación masculina tuvo un incremento de 1,9 puntos, la femenina cayó en 1 punto (**Cuadro 5**).

Al relacionar la tasa de ocupación por grupos de edad, el hecho de mayor relevancia, entre el tercer trimestre del año 2004 y el tercer trimestre del año 2005, consiste en que la tasa de ocupación total decreció, exclusivamente, para los menores entre 12 y 17 años de edad, mientras que para los demás grupos se registraron crecimientos, en particular para el grupo de 18 a 24 años, para quienes la tasa de ocupación creció en 2,8 puntos. Por género la dinámica fue diferente. Los mayores crecimientos de la tasa masculina se presentaron para los hombres jóvenes y para aquellos que están entre los 18 y 24 años y para las mujeres el crecimiento más elevado se registró para el mismo rango de edad, presentándose una ligera caída en el grupo de más de 55 años (**cuadro 5**).

## **4. CARACTERÍSTICAS DEL EMPLEO**

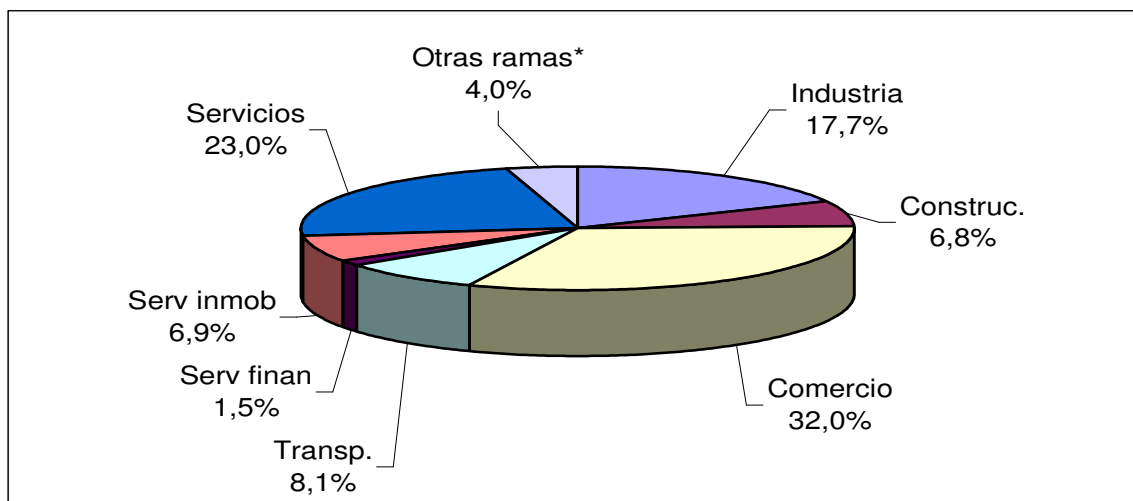
### **4.1 Ocupación por rama de actividad económica**

Pereira es una ciudad donde predominan las actividades comerciales y de servicios, y esto hace que sean estas ramas las mayores generadoras de empleo, de hecho ellas laboran más de la mitad del número de trabajadores ocupados. Cabe señalar que la industria manufacturera, que es la tercera rama en importancia, en el tercer trimestre del año volvió a reducir la generación de

plazas de trabajo. En el tercer trimestre del año en curso las tres ramas de actividad económica, en conjunto, aglutinaron el 72,7% del total de ocupados, cifra esta inferior en 1 punto a la observada un año antes. Este cambio en la distribución de la ocupación se originó, principalmente, en la caída de la participación del empleo industrial y la actividad comercial que se redujo en 1,9%. Del total de ocupados, el comercio cubrió el 32%, los servicios el 23%, y la industria el 17,7% (**gráfico 5**).

En el tercer trimestre del año 2005 y en referencia al mismo trimestre del año anterior, la aludida distribución presentó variaciones positivas en las ramas de construcción, transporte, servicios y en agricultura, minas, electricidad, gas y agua. Es de anotar que los cambios en la participación se reflejaron como un aumento en el crecimiento de la ocupación.

Gráfico 5  
Ocupados por actividad económica  
Julio – Septiembre (2004 -2005)



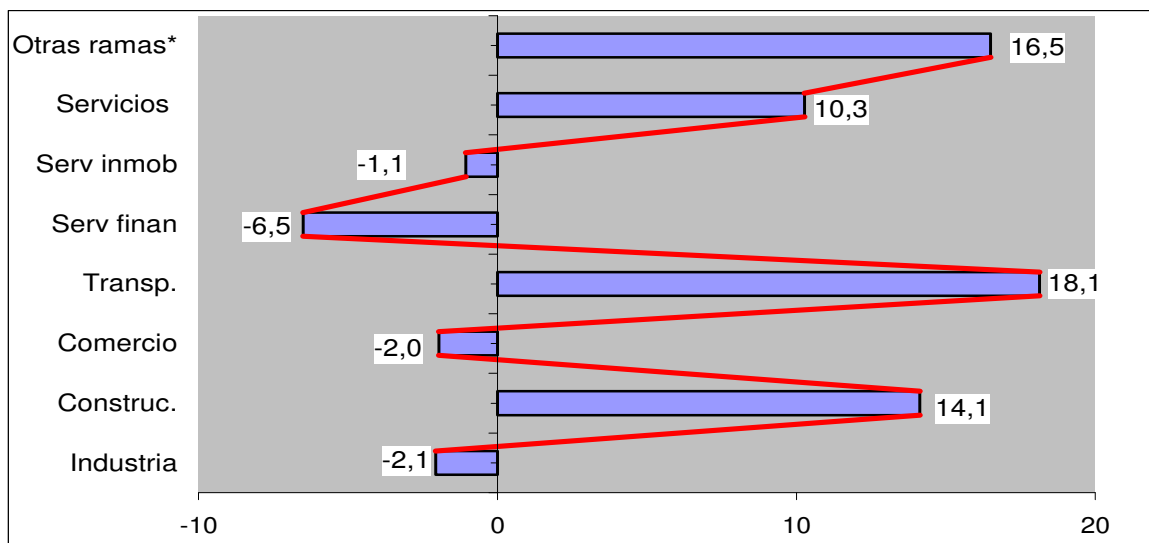
Fuente: DANE, ECH

En cifras absolutas la caída más fuerte del empleo se produjo en la rama comercial e industrial, actividades donde se generaron 1,168 mil puestos de trabajo menos que los reportados en el mismo trimestre del año anterior (**Cuadro 6**). La rama de servicios fue la que creó el mayor número de puestos de trabajo con un crecimiento de 10,3%, seguida por transporte que tuvo un aumento de 18,1%, construcción en donde creció el empleo de 14,1% y por último, las denominadas "otras ramas" que registró 16,5% en la creación de nuevos puestos de trabajo. En los servicios financieros y los inmobiliarios, la ocupación decreció en el período. Por su parte, la generación del empleo industrial que durante el período comprendido entre el tercer trimestre del 2003 y el tercer trimestre del 2004 tuvo una reducción de 2,1%, en el período julio-septiembre (2004-2005) volvió a presentar una contracción de 1%.

Contrario a lo reportado por las cifras para el tercer trimestre de los años (2003-2004), entre los terceros trimestres de los años 2004-2005, el aumento

en el nivel de ocupación de Pereira fue jalonado, principalmente, por el crecimiento de la ocupación masculina. En efecto, el nivel de ocupación en el período creció en 6,5 mil puestos (3,7%) al pasar de 175,5 mil personas en el 2004 a 182 mil en el 2005, (cuadro 6), sin embargo se puede ver que las nuevas plazas de trabajo fueron ocupadas en su mayoría por hombres, cuyo nivel de ocupación aumentó en algo más de 6,1 mil puestos, mientras los puestos femeninos aumentaron solamente en 450 plazas.

Gráfico 6  
Crecimiento de la ocupación por actividad económica  
Julio – Septiembre (2004-2005)



Fuente: DANE, ECH

Durante el período de alusión el sector donde más creció la ocupación femenina en Pereira fue el denominado “otras ramas” (31,9%), sin embargo, el volumen más importante de empleo femenino (2,2 mil nuevos puestos) se generó en la rama de servicios que tuvo un crecimiento de 8,8% y en servicios inmobiliarios que creció 8,7%. En el extremo se aprecia que los sectores económicos que redujeron la ocupación femenina fueron industria (8,9%), comercio (2,1%), servicios financieros (21,6%) y transporte (13,6%) (**cuadro 6**).

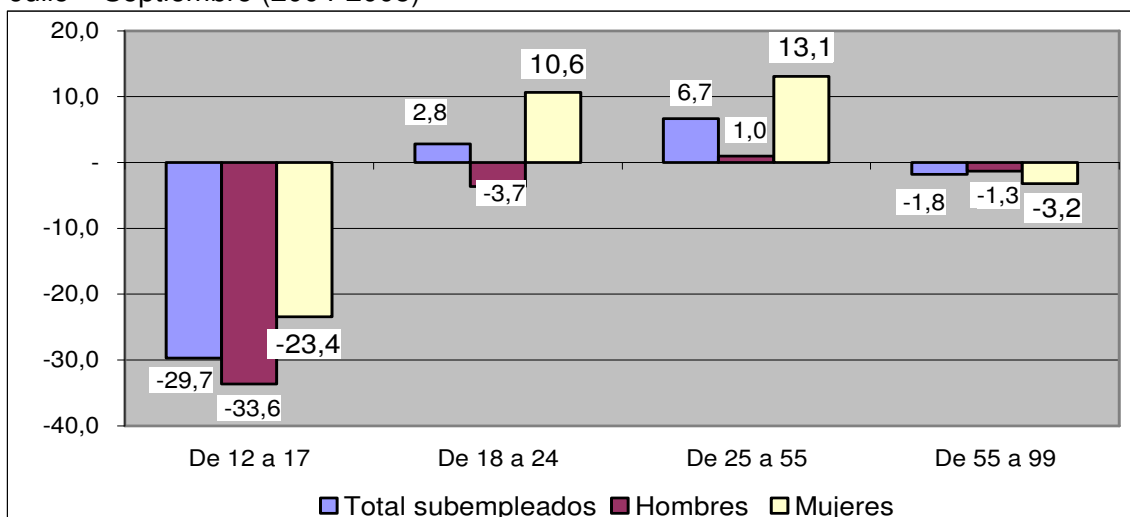
Exceptuando las actividades de comercio y servicios inmobiliarios, las cuales redujeron la ocupación laboral de los hombres en 1,8% y 11,6%, la demanda por empleo masculino creció en todas las demás ramas económicas, especialmente en transporte, servicios, construcción e industria. Con relación a lo registrado en el tercer trimestre del año 2005, en conjunto, estas ramas aumentaron la demanda de empleo en 6,4 mil plazas de trabajo, lo cual contrasta con el crecimiento negativo de la ocupación masculina en las ramas de servicios e industria registrado en el tercer trimestre del año 2004. No sobra subrayar que en el tercer trimestre del año 2005 el empleo industrial masculino tuvo un excelente repunte con respecto a lo ocurrido en el tercer trimestre de

un año atrás, cuando la variación en la creación de plazas de trabajo fue negativa (cuadro 6).

## 4.2 Subempleo

El nivel total de trabajadores subempleados de Pereira, comparado con el nivel del conjunto de la ciudad y el área metropolitana, en términos relativos, pasó de representar 68,1% en el tercer trimestre de 2004 a 66,2% en el mismo trimestre del año 2005 y el porcentaje de trabajadores subempleados respecto al total de ocupados en los mismos períodos se mantuvo 43,3%. El fenómeno del subempleo, que es un problema que afecta principalmente a Pereira, ha seguido creciendo (13,6%) en los municipios que conforman el área metropolitana (cuadro 1 y 12).

Gráfico 7  
Crecimiento del subempleo, según edad y sexo  
Julio – Septiembre (2004-2005)



Fuente: cuadro 8

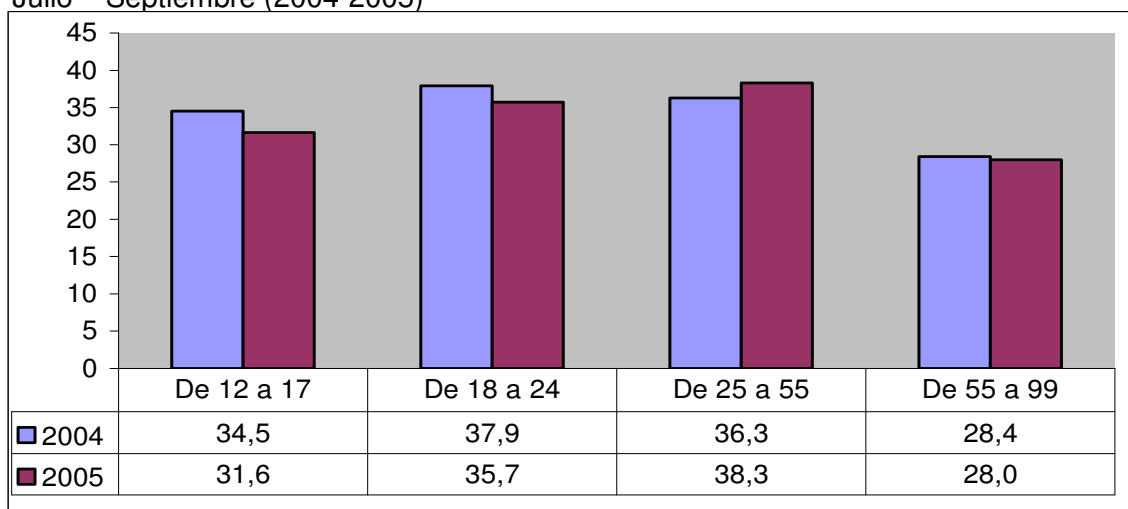
En el tercer trimestre de 2005 el nivel de subempleo en Pereira se incrementó en 4% y el número de trabajadores **no subempleados** aumentó en 3,5%. Se destaca que prácticamente la totalidad de plazas de trabajo que se crearon en el período fueron ocupadas por hombres para quienes el no subempleo creció 12,8%, en tanto que para las mujeres cayó en 6,8%. Exceptuando las personas entre 18 y 24 años, en todos los demás rangos femeninos de edad disminuyeron los puestos de trabajo de no subempleo. En el caso masculino se registró un descenso en esa clase de trabajos, únicamente, en el grupo de los menores de edad. En los otros rangos dicha ocupación mejoró, especialmente para los trabajadores con edades entre 18 y 24 años, quienes exhiben un crecimiento de 42% en el empleo “pleno”(cuadro 8).

En el trimestre julio – septiembre del 2005 el nivel de subempleo en la ciudad de Pereira fue de 78,7 mil personas, registrando un crecimiento de 4% respecto al año anterior. El aumento más ostensible, en cifras absolutas, se

produjo en los rangos de 25 a 55 años que creció en 3,5 mil personas (6,7%), seguido por el de 18 a 24 años, cuyo nivel se elevó en 2,8%. Por su parte el rango de los mayores de 55 años también presentó un leve ascenso en el subempleo (2,8%) (**gráfico 7**).

El crecimiento del subempleo global se originó, principalmente, por el lado femenino que aumentó en 10,7%, mientras que el subempleo masculino experimentó un decremento de 1,5% (**cuadro 8**). Al comparar por género y por edad se encuentra que la disminución del subempleo masculino ocurrió en todos los rangos, excepto en el grupo de 25 a 55 años, donde aumentó en 1%. El grupo masculino de edad que experimentó el más fuerte descenso en el nivel de subempleo (33,6%) correspondió al rango de los menores de edad, seguido por el grupo de los jóvenes (3,7%) y mayores de 56 años de edad (1,3%). El nivel de subempleo femenino se redujo en los rangos extremos y creció para los grupos intermedios de edad, en particular, para las personas con edades entre 25 y 55 años, cuyo crecimiento fue de 13,1%, lo que equivale en números absolutos a 3,2 mil nuevas subempleadas.

Gráfico 8  
Tasa de subempleo por grupo de edad  
Julio – Septiembre (2004-2005)



Fuente: cuadro 5

En el gráfico 8 se presentan las tasas<sup>3</sup> de subempleo por rangos de edad correspondientes a Pereira sin área metropolitana para el tercer trimestre del 2004 y el tercer trimestre de 2005.

A diferencia de lo visto en la mayoría de períodos, en el tercer trimestre de 2005, en Pereira no fueron los jóvenes entre 18 y 24 años, sino el grupo entre 25 y 55 años los que ostentaron las mayores tasas de subempleo. En

<sup>3</sup> La tasa de subempleo, definido como la relación entre subempleados y Población Económicamente Activa, es un indicador que mide las condiciones de calidad laboral de los trabajadores, reflejado principalmente, en los ingresos inadecuados, la insuficiencia en horas de trabajo y funciones que no están acordes con su calificación.

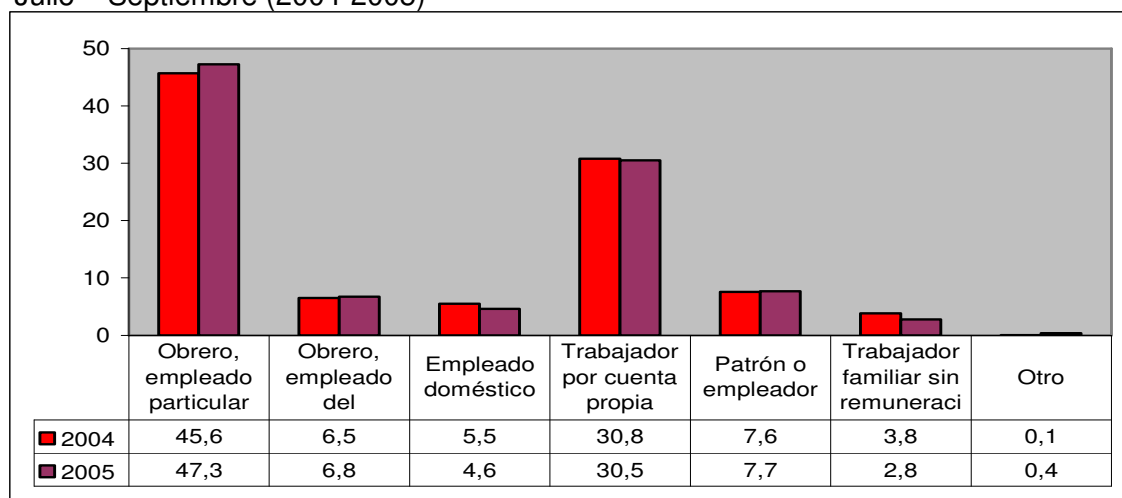
consonancia con el comportamiento en el número de subempleados, con excepción del grupo de edad entre 25 y 55 años, todos los demás registraron descenso en la tasa de subempleo, en particular, los menores de edad y los jóvenes, para quienes las tasas se bajaron en 2,9 y 2,2 puntos porcentuales, respectivamente. La tasa de los trabajadores subempleados mayores de 55 años fue la de menor disminución (0,4 puntos) al pasar de 28,4% en el tercer trimestre de 2004 a 28% en el mismo trimestre del 2005 (**Cuadro 5**).

Por último, al observar el fenómeno por edad y género se aprecia que entre los dos trimestres la mayor disminución en la tasa de subempleo masculina ocurrió en el rango de 12 a 17 años de edad, seguido por el grupo de 18 a 24 años de edad, mientras en el caso femenino el ascenso más relevante se reportó entre los grupos de 12 a 17 años de edad y de 25 a 55. En el grupo de 18 a 24 años de edad y en el de los mayores de 55 la tasa femenina aumentó en 1,1 puntos porcentuales (**Cuadro 5**).

#### 4.3 POBLACIÓN OCUPADA POR POSICIÓN OCUPACIONAL Y SEXO

Gráfico 9

Distribución del empleo, según posición ocupacional  
Julio – Septiembre (2004-2005)



Fuente: cuadro 7, DANE, ECH

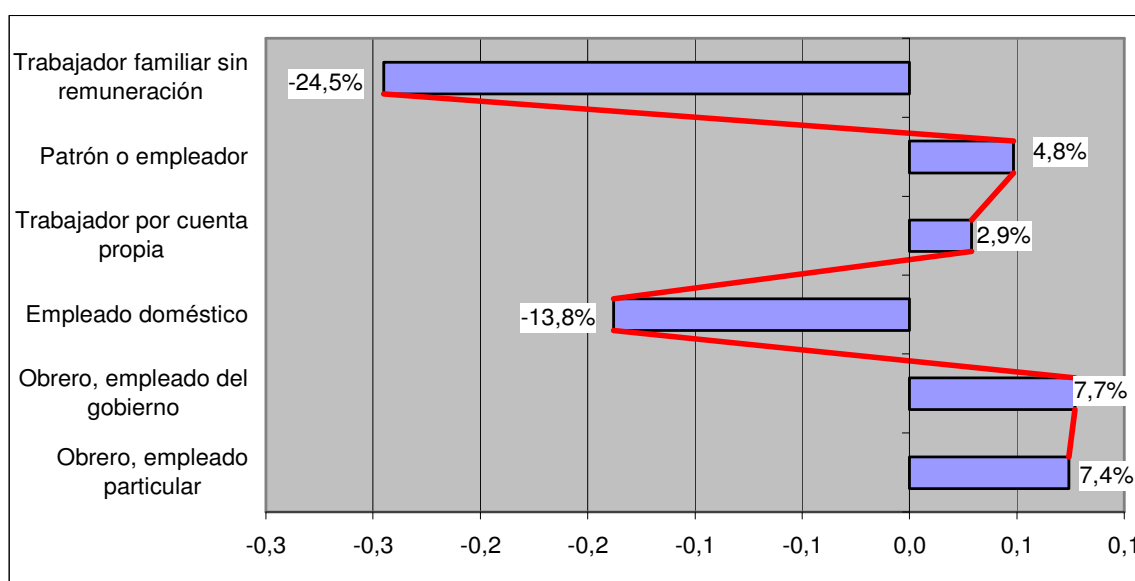
En el cuadro 7 se encuentra la dinámica y la estructura de la distribución porcentual de la población ocupada en Pereira por posición ocupacional y sexo para el segundo trimestre de los años 2004 y 2005. La particularidad fundamental es que su fuerza de trabajo es, principalmente, de carácter asalariado.

En la información del cuadro 7 se puede ver que en el tercer trimestre de 2005 el nivel de los obreros y empleados particulares llegó a 86 mil trabajadores, que junto con los gubernamentales (12,3 mil) constituyen el 54% del total de los ocupados. Obsérvese que las respectivas participaciones se incrementaron, en 1,6 puntos y 0,25 puntos. Los trabajadores por cuenta propia, cuyo nivel llegó a 55,6 mil personas, tuvieron una participación equivalente al 30,5% del

total, mientras que un año antes fue de 30,8%; los patronos o empleadores alcanzaron 14 mil con una participación de 7,7% y los empleados domésticos y los trabajadores familiares participaron con 4,6% y 2,8% respectivamente.

Es importante tener en cuenta que excepto los trabajadores asalariados particulares, los gubernamentales y los patronos, las demás categorías, en particular la de los cuenta propia, experimentaron en el período una menor participación dentro de la estructura de ocupación de la ciudad.

Gráfico 10  
Crecimiento del empleo, según posición ocupacional  
Julio – Septiembre (2004-2005)



Fuente: DANE, ECH

En el tercer trimestre de 2005, respecto a igual trimestre del año anterior, el mayor incremento en el volumen de empleo por posición ocupacional ocurrió en la categoría de los trabajadores asalariados particulares, que tuvieron una tasa de crecimiento de 7,4%, seguido por los cuenta propia con 2,9%. La otra posición que tuvo un notable crecimiento (7,7%) fue la de los empleados del gobierno. Las posiciones que registraron descensos en el nivel de ocupación fueron los trabajadores familiares sin remuneración y los empleados domésticos, para quienes los respectivos niveles de empleo se redujeron en 24,5% y 13,8%, porcentajes estos equivalentes a cerca de 3 mil puestos de trabajo (**gráfico 10 y cuadro 7**).

Como se reportó en los dos primeros trimestres del presente año, en el tercer trimestre la ocupación para los asalariados continúa mejorando, sin embargo el ritmo de crecimiento cayó. En efecto, después de haber crecido 6,3% en el período julio-septiembre 2004-2003, en el mismo período 2005-2004 el crecimiento del empleo fue de 3,7%. Lo que vale la pena enfatizar del último período es que el trabajo asalariado gubernamental y, especialmente el trabajo asalariado del sector privado de Pereira mostraron un buen repunte, algo que

no se observó en el período julio-septiembre 2004-2003, cuando las categorías más dinámicas fueron las doméstica, los cuenta propia, los patronos y los trabajadores familiares sin remuneración.

En este tercer trimestre se registra que la evolución positiva de la ocupación de los asalariados particulares, se originó, principalmente, en la buena dinámica observada en la ocupación asalariada masculina y de los cuenta propia, que tuvieron un crecimiento de 5,5% y 10,3%, respectivamente. La única categoría ocupacional que tuvo contracción en el nivel de la ocupación fue la de trabajador familiar sin remuneración, cuyo nivel descendió en 28,8% . (cuadro 7).

Por sexo, el aumento de 3,7% en la absorción laboral generada por la economía de Pereira, se originó en el último año, esencialmente, en el mayor crecimiento de la ocupación masculina ya que su nivel tuvo una expansión de 6,1 mil personas, equivalente, en términos relativos, a una tasa de 6,5%, mientras la ocupación femenina creció en 453 puestos de trabajo, es decir aumentó en 0,6%. Aparte de las categorías de trabajador por cuenta propia, empleado doméstico y trabajadora familiar, la población femenina ocupada, no tuvo reducciones en las demás posiciones ocupacionales, siendo significativo el crecimiento observado en la posición de obreras (10,4%).

Considerando la elevada participación dentro del empleo total femenino, la categoría de asalariadas fue la que aportó la mayor contribución al aumento de la ocupación, seguida por la de patrón.

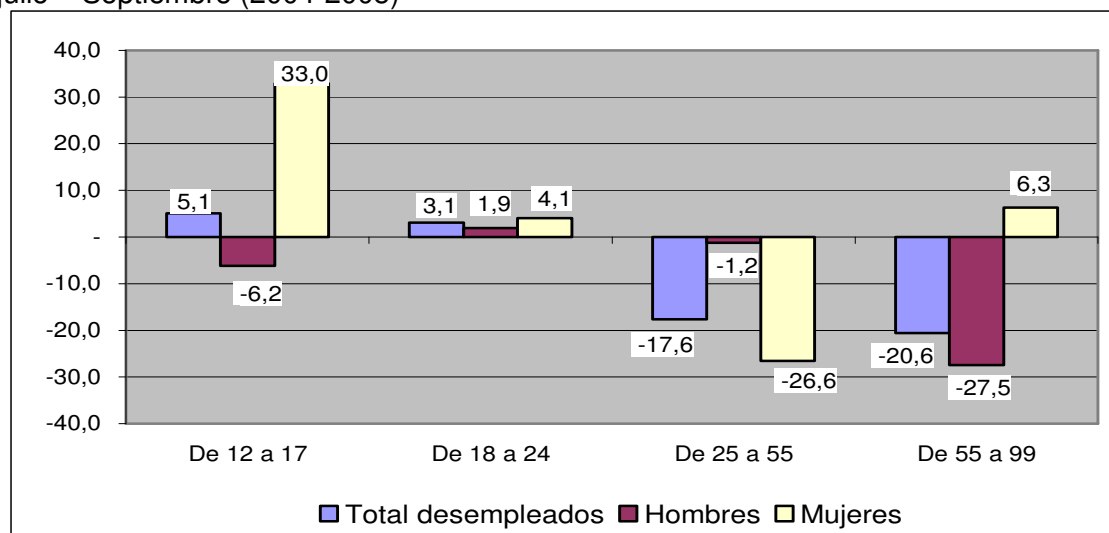
## **5. EVOLUCIÓN Y CARACTERÍSTICAS DEL DESEMPLEO**

En Pereira la participación más significativa en la desocupación la tienen las mujeres y las personas entre 25 y 55 años de edad, seguidos por las personas entre 18 y 24 años, los mayores de 55 y los menores de edad. En el tercer trimestre de 2005 la participación de las personas entre 18 y 24 años de edad se incrementó en 4,6 puntos respecto a la registrada un año antes, sin embargo para aquellos entre 25 y 55 años sucedió lo contrario. Como se puede observar, para el primer grupo la desocupación aumentó, mientras que para el segundo hubo una disminución que fue tan notable que hizo reducir su participación dentro del desempleo total en 5 puntos porcentuales (cuadro 9).

El nivel general de desocupación de Pereira acentuó su ritmo descendente. Entre los terceros trimestres de los años 2004 y 2005, el número de desempleados cayó en 3,3 mil personas (9%) al pasar de 36,3 mil a 33 mil personas desempleadas en el período. Cabe recordar que entre el tercer trimestre de 2004 y el mismo trimestre del año anterior, el descenso en el número de desempleados fue apenas de 260 personas (0,7%). Lo relevante consiste en que en el tercer trimestre de 2005, la desocupación cedió, fundamentalmente, en el rango de edad de 25 a 55 años con una caída de 17,6% en su nivel. Asimismo, el descenso del desempleo para los mayores de

55 años fue de 20,6%. Nótese que el descenso global del desempleo en la ciudad se originó, principalmente, en la contracción (13,5%) del desempleo femenino, hecho contrario al observado en el mismo período de 2004. Paralelamente, el número total de desempleados masculinos disminuyó en 3,3% (**gráfico 11 y cuadro 8**).

Gráfico 11  
Crecimiento del desempleo, según edad y sexo  
julio – Septiembre (2004-2005)

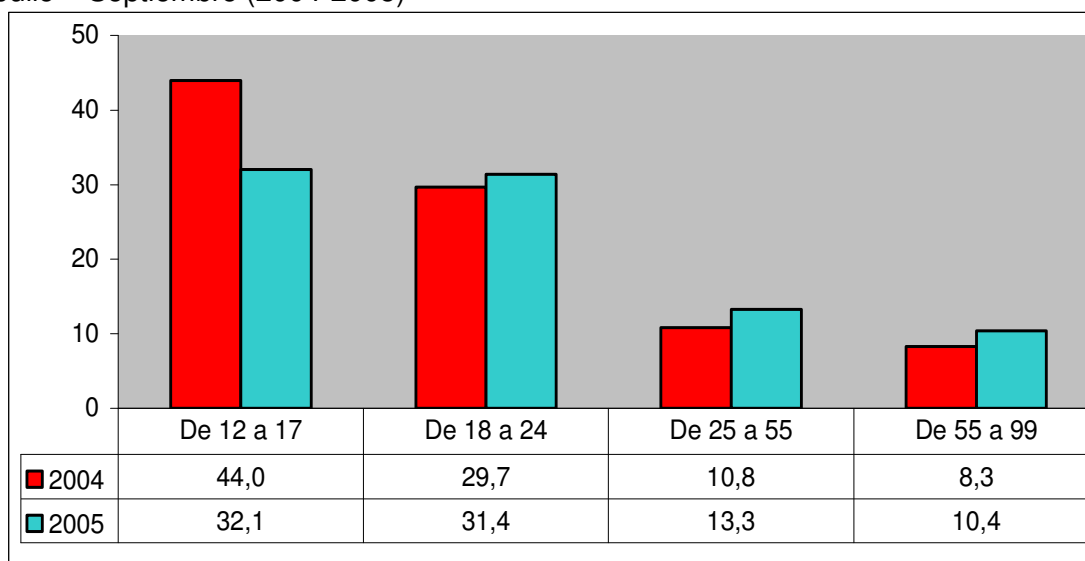


Fuente : cuadro 8

Al observar el fenómeno por edad y género se encuentra que en el tercer trimestre de 2005 el descenso en el nivel de desempleo masculino, excepto, entre los jóvenes de 18 a 24 años, ocurrió en todos los rangos de edad, especialmente, para los mayores de 55 años (27,5%) y en los menores de edad entre 12 y 17 años (6,2%). Indudablemente, la contracción de la desocupación masculina entre los hombres mayores fue bastante significativa frente a la exhibida por los rangos de las personas con edades entre los 25 y 55 años. Por el lado femenino el desempleo disminuyó, exclusivamente, para las mujeres entre 25 y 55 años (26,6%) y aumentó en los demás rangos de edad, en particular, aumentó para las mujeres entre de 12 y 17 años (33%) y para las mujeres mayores de 55 años, cuyo nivel de desempleo aumentó 6,3% (**gráfico 11 y cuadro 8**).

El descenso en el número de desempleados en el tercer trimestre de 2005, hizo contraer en 1,8 puntos la tasa de desempleo de la ciudad. En consistencia con lo anterior, las tasas específicas de desempleo correspondientes a los desocupados cayeron en todos los rangos de edades, excepto para las personas entre los 12 y 17 años de edad, para quienes hubo un aumento de 11,9 puntos porcentuales (**gráfico 12 y cuadro 5**).

Gráfico 12  
Tasa de Desempleo (TD), por grupo de edad  
Julio – Septiembre (2004-2005)



Fuente: cuadro 5

La tasa de desocupación cayó en el período para ambos sexos, pero su dinámica tuvo una marcada diferencia, toda vez que la tasa femenina tuvo un descenso superior a la masculina. En el tercer trimestre del año 2005, la tasa masculina pasó de 14,5% a 13,3%, es decir se redujo en 1,2 puntos porcentuales. Por grupos de edad aumentó para el rango de los menores (5,9 puntos), mientras que para los jóvenes de 18 a 24 años se descendió en 2,4 puntos y en 3,5 para los desempleados mayores de 55 años. El grupo de las personas entre 25 y 55 años fue el que registró menor reducción (0,6 puntos) en la tasa de desempleo. Por su lado, la tasa de desempleo femenina total cayó 2,3 puntos al pasar de 20% a 17,7% y creció para los grupos con edades entre 12 y 17 años (19,1%) y para los mayores de 55 años (1%). En el tercer trimestre del presente año, el descenso más notable en la tasa se presentó en el grupo de las mujeres entre 25 y 55 años con 4,2 puntos (cuadro 5).

En resumen, por rangos de edad, las personas jóvenes con edades entre 18 y 24 años y entre 25 y 55 años fueron las poblaciones que presentaron las tasas de desempleo más elevadas. Aunque no muy alejadas de lo reportado por la tasa de desempleo masculina, las mujeres si bien exhiben una tasa más alta, la brecha que las separa pasó de 5,5 en el tercer trimestre de 2004 a 4,4 en el mismo trimestre de 2005. Asimismo, en este trimestre se continúa observando que las tasas de desocupación femenina por grupo de edad, fueron superiores a las masculinas, con excepción de los grupos de personas jóvenes y los mayores de 55 años (**Cuadro 5**).

### 5.1 Cesantes por rama de actividad anterior y sexo

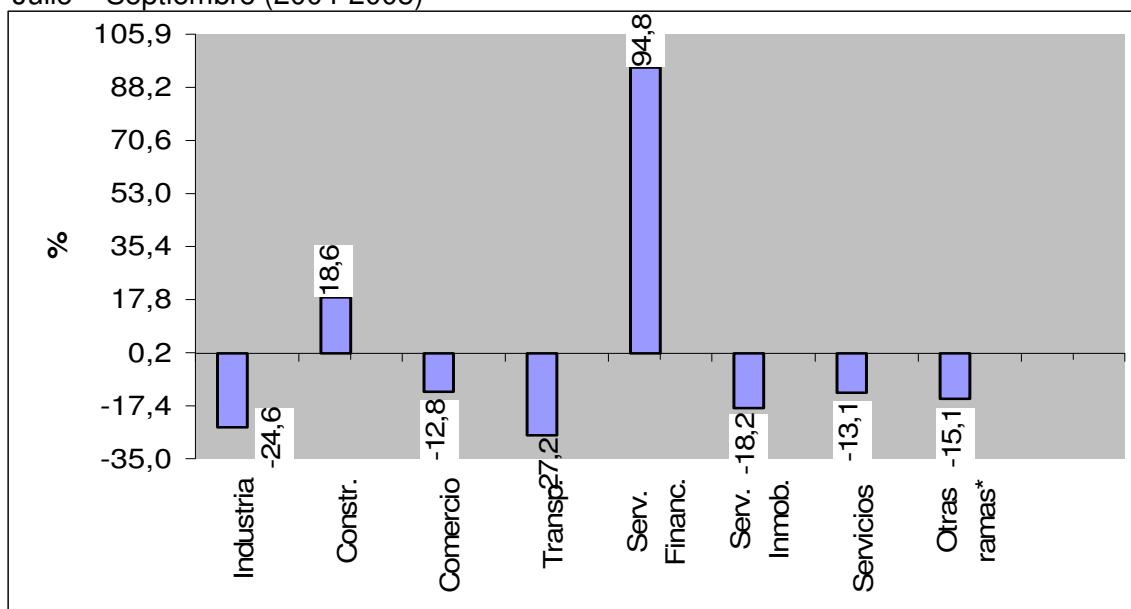
Para el tercer trimestre del año 2005 el número de cesantes presentó una categórica disminución. En el período el número de trabajadores cesantes de Pereira, que en algún momento perdieron su trabajo, descendió en 3,5 mil personas, cifra equivalente a una reducción de 11,1% de los licenciados cesantes.

El indicado descenso se originó primordialmente en la caída de 16,8% experimentado en el número de mujeres cesantes, cuyo nivel pasó de 17,6 mil desempleadas en el tercer trimestre de 2004 a 14,7 mil en el tercer trimestre de 2005. Aunque el número de cesantes masculinos también descendió, su tasa fue de 4%. Ambos hechos permiten recalcar la presión que en el período ejerció el aumento de la oferta laboral masculina sobre el nivel y la tasa de desempleo (**Cuadro 10**).

Por actividad económica, los sectores de mayor importancia donde disminuyó el número de cesantes en el período de referencia fueron industria, comercio y servicios. En efecto, en comercio la pérdida de empleos se redujo en 1,4 mil empleos, esto es 12,8% con relación al año anterior, de los cuales en su totalidad fueron masculinos.

Gráfico 13

Crecimiento de los cesantes por rama de actividad anterior  
Julio – Septiembre (2004-2005)



Fuente: cuadro 10

En industria la reducción de los desempleados cesantes fue de 1,6 mil personas, esto es 24,6% respecto a lo reportado el año anterior. Obsérvese que el 98,4% de los puestos que dejaron de perderse en esta rama fueron femeninos. A la anterior rama le sigue la de servicios, donde la caída en el número de cesantes fue de 920 personas. Aquí también la totalidad de los

puestos que dejaron de perderse fueron femeninos. Por su lado, en construcción y servicios financieros fueron las únicas ramas donde el número de cesantes aumentó, en 18,6% y 95% respectivamente, es decir, en el período julio-septiembre de 2004 y julio-septiembre de 2005 el número de despidos en esos dos sectores se elevó en algo más de 980 puestos de trabajo, los cuales, fueron masculinos en su mayoría (**Cuadro 10**).

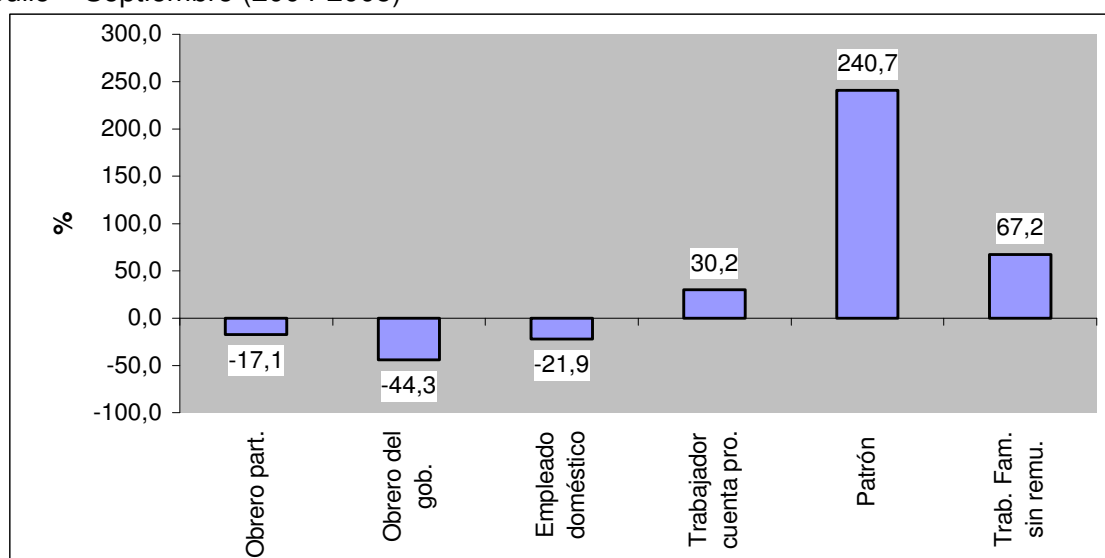
Es claro que el descenso general de los cesantes en Pereira durante el período se originó, básicamente, por la caída en el nivel de las cesantes femeninas que exhibieron una tasa de crecimiento de 16,8% contra una tasa masculina de 4%. El descenso en el número de cesantes femeninas se produjo, fundamentalmente, en las ramas de industria y servicios. Cabe mencionar que en las ramas de construcción, comercio y servicios aumentó el número de cesantes femeninas, en particular en las ramas de comercio.

## 5.2 Cesantes por posición ocupacional

En el tercer trimestre del 2005 la participación de los cesantes por posición ocupacional dentro del total mantiene la estructura descrita en pasados informes, pero presenta ciertas variaciones que reflejan las fluctuaciones ocurridas en el nivel de cesantes por posición.

Gráfico 14

Crecimiento de los desocupados (cesantes) por posición ocupacional  
Julio – Septiembre (2004-2005)



Fuente: cuadro 11

En el cuadro 11, en primer lugar se destaca la categoría de obreros y empleados del sector gobierno (1,7%), cuya participación dentro del total de cesantes tuvo una reducción de 1 punto debido al descenso de los despidos femeninos en esa posición; posteriormente, aparecen los obreros y empleados particulares (70%) y cesantes domésticos (8,8%), quienes en el período redujeron su participación, y por último, los trabajadores cuenta propia (16,5%)

y los patronos o empleadores (2,5%) que aumentaron su participación en 5,2 puntos y 1,9 puntos, respectivamente (**Cuadro 11**).

El aumento más significativo en el número de cesantes (1,088 mil ) en el período se presentó en trabajadores por cuenta propia (30,2%). Para los trabajadores familiares sin remuneración el aumento en el nivele fue de 45 personas y el de los patronos 503 (gráfico 14 y cuadro 11). Las demás posiciones vieron disminuir el número de cesantes. Cabe destacar que en el tercer trimestre del 2005 aunque los cesantes cayeron tanto para hombres como para mujeres, fue para las posiciones femeninas donde se registraron los mayores descensos (**Cuadro 11**). Con lo anterior se vuelve a poner de manifiesto que en el período de análisis en Pereira el desempleo femenino mejoró más que el masculino, aunque con la ocupación sucedió lo contrario.

## Variables e indicadores

## Pereira y 13 ciudades y áreas metropolitanas

(julio - septiembre) 2005

Ciudades	Población total	PET	PEA	Ocupados	Desocupados	Subempleados	Inactivos	TGP	TO	TD	TS	TI
Bogotá	7.186.640	5.620.136	3.687.577	3.216.793	470.784	1.299.339	1.932.559	65,6	57,2	12,8	35,2	34,4
Medellín	3.040.852	2.407.893	1.421.666	1.208.032	213.634	324.474	986.227	59,0	50,2	15,0	22,8	41,0
Calí	2.473.447	1.932.197	1.302.141	1.136.533	165.608	479.381	630.056	67,4	58,8	12,7	36,8	32,6
Barranquilla	1.730.748	1.311.589	707.732	621.231	86.501	213.161	603.857	54,0	47,4	12,2	30,1	46,0
Bucaramanga	1.019.332	787.906	527.847	450.361	77.486	195.227	260.059	67,0	57,2	14,7	37,0	33,0
Manizales	393.618	309.371	177.075	148.701	28.374	52.741	132.296	57,2	48,1	16,0	29,8	42,8
Pasto	386.221	290.648	182.494	154.256	28.238	55.085	108.154	62,8	53,1	15,5	30,2	37,2
Pereira y área metropolitana	654.686	515.330	321.938	272.133	49.805	119.019	193.392	62,5	52,8	15,5	37,0	37,5
Cúcuta	877.132	660.995	391.318	341.539	49.779	147.093	269.677	59,2	51,7	12,7	37,6	40,8
Ibague	422.894	329.885	222.827	177.020	45.807	84.743	107.058	67,5	53,7	20,6	38,0	32,5
Montería	272.825	214.008	141.749	120.739	21.010	54.555	72.259	66,2	56,4	14,8	38,5	33,8
Cartagena	955.639	717.269	406.480	332.752	73.728	103.466	310.789	56,7	46,4	18,1	25,5	43,3
Villavicencio	323.316	245.447	162.272	143.807	18.465	52.614	83.175	66,1	58,6	11,4	32,4	33,9
Total 13 ciudades y áreas	19.737.350	15.342.674	9.653.116	8.323.897	1.329.219	3.180.898	5.689.558	62,9	54,3	13,8	33,0	37,1
Pereira	441.038	346.579	215.017	182.023	32.994	78.756	131.562	62,0	52,5	15,3	36,6	38,0

Fuente: DANE - Encuesta Continua de Hogares

## Cuadro 2

## Distribución de las variables e indicadores

## Pereira en el contexto de las 13 ciudades y áreas metropolitanas

(julio - septiembre) 2005

Ciudades	Población total	PET	PEA	Ocupados	Desocupados	Subempleados	Inactivos
Bogotá		36,4	36,6	38,2	38,6	35,4	40,8
Medellín		15,4	15,7	14,7	14,5	16,1	10,2
Calí		12,5	12,6	13,5	13,7	12,5	15,1
Barranquilla		8,8	8,5	7,3	7,5	6,5	6,7
Bucaramanga		5,2	5,1	5,5	5,4	5,8	6,1
Manizales		2,0	2,0	1,8	1,8	2,1	1,7
Pasto		2,0	1,9	1,9	1,9	2,1	1,7
Pereira y área metropolitana		3,3	3,4	3,3	3,3	3,7	3,7
Cúcuta		4,4	4,3	4,1	4,1	3,7	4,6
Ibague		2,1	2,2	2,3	2,1	3,4	2,7
Montería		1,4	1,4	1,5	1,5	1,6	1,7
Cartagena		4,8	4,7	4,2	4,0	5,5	3,3
Villavicencio		1,6	1,6	1,7	1,7	1,4	1,7
Total 13 ciudades y áreas		100,0	100,0	100,0	100,0	100,0	100,0
Pereira		2,2	2,3	2,2	2,2	2,5	2,5

Fuente: DANE - Encuesta Continua de Hogares

**Cuadro 3**  
**PET, PEA, PEI por edad y sexo**  
**Pereira sin área metropolitana**  
**(Julio - Septiembre) 2004-2005**

Rangos de edad	PET		PEA		PEI	
	2004	2005	2004	2005	2004	2005
Total	336.117	346.579	211.727	215.017	124.390	131.562
De 12 a 17	45.391	47.980	7.619	5.839	37.772	42.141
De 18 a 24	55.604	58.881	40.220	43.887	15.384	14.994
De 25 a 55	174.613	179.763	143.834	145.311	30.779	34.452
De 55 a 99	60.509	59.955	20.054	19.980	40.455	39.975
Hombres	150.665	155.594	110.421	115.999	40.244	39.595
De 12 a 17	22.335	22.963	4.279	3.502	18.056	19.461
De 18 a 24	25.496	27.659	19.900	22.113	5.596	5.546
De 25 a 55	76.381	79.999	72.444	76.214	3.937	3.785
De 55 a 99	26.453	24.973	13.798	14.170	12.655	10.803
Mujeres	185.452	190.985	101.306	99.018	84.146	91.967
De 12 a 17	23.056	25.017	3.340	2.337	19.716	22.680
De 18 a 24	30.108	31.222	20.320	21.774	9.788	9.448
De 25 a 55	98.232	99.764	71.390	69.097	26.842	30.667
De 55 a 99	34.056	34.982	6.256	5.810	27.800	29.172

Fuente: DANE - Encuesta Continua de Hogares

**Cuadro 4**  
**Estructura de la PET, PEA, PEI por edad y sexo**  
**Pereira sin área metropolitana**  
**(Julio - Septiembre) 2004-2005**

Rangos de edad	PET		PEA		PEI	
	2004	2005	2004	2005	2004	2005
Total	100,0	100,0	100,0	100,0	100,0	100,0
De 12 a 17	13,5	13,8	3,6	2,7	30,4	32,0
De 18 a 24	16,5	17,0	19,0	20,4	12,4	11,4
De 25 a 55	52,0	51,9	67,9	67,6	24,7	26,2
De 55 y mas	18,0	17,3	9,5	9,3	32,5	30,4
Hombres	44,8	44,9	52,2	53,9	32,4	30,1
De 12 a 17	6,6	6,6	2,0	1,6	14,5	14,8
De 18 a 24	7,6	8,0	9,4	10,3	4,5	4,2
De 25 a 55	22,7	23,1	34,2	35,4	3,2	2,9
De 55 a 99	7,9	7,2	6,5	6,6	10,2	8,2
Mujeres	55,2	55,1	47,8	46,1	67,6	69,9
De 12 a 17	6,9	7,2	1,6	1,1	15,9	17,2
De 18 a 24	9,0	9,0	9,6	10,1	7,9	7,2
De 25 a 55	29,2	28,8	33,7	32,1	21,6	23,3
De 55 a 99	10,1	10,1	3,0	2,7	22,3	22,2

Fuente: DANE - Encuesta Continua de Hogares

**Cuadro 5**  
**TGP, TO, TD, TS según rangos de edad y sexo**  
**Pereira sin área metropolitana**  
**(Julio - Septiembre) 2004-2005**

Rangos de edad	TGP		TO		TD		TS	
	2004	2005	2004	2005	2004	2005	2004	2005
Total	63,0	62,0	52,2	52,5	17,1	15,3	35,8	36,6
De 12 a 17	16,8	12,2	11,4	6,8	32,1	44,0	34,5	31,6
De 18 a 24	72,3	74,5	49,6	52,4	31,4	29,7	37,9	35,7
De 25 a 55	82,4	80,8	71,4	72,1	13,3	10,8	36,3	38,3
De 55 a 99	33,1	33,3	29,7	30,6	10,4	8,3	28,4	28,0
Hombres	73,3	74,6	62,7	64,6	14,5	13,3	37,7	35,4
De 12 a 17	19,2	15,3	11,4	8,2	40,5	46,5	37,7	30,6
De 18 a 24	78,1	79,9	55,2	58,5	29,2	26,8	42,0	36,4
De 25 a 55	94,8	95,3	86,0	86,9	9,4	8,8	38,0	36,5
De 55 a 99	52,2	56,7	45,9	51,9	12,0	8,5	29,8	28,6
Mujeres	54,6	51,8	43,7	42,7	20,0	17,7	33,6	38,1
De 12 a 17	14,5	9,3	11,4	5,6	21,2	40,2	30,4	33,2
De 18 a 24	67,5	69,7	44,9	47,1	33,5	32,5	33,9	35,0
De 25 a 55	72,7	69,3	60,1	60,2	17,3	13,1	34,5	40,3
De 55 a 99	18,4	16,6	17,1	15,3	6,8	7,8	25,2	26,3

Fuente: DANE - Encuesta Continua de Hogares

**Cuadro 6**  
**Población ocupada por rama de actividad y sexo**  
**Pereira sin área metropolitana**  
**(Julio - Septiembre) 2004-2005**

Rama de actividad	Población		Distribución		Crecimiento
	2004	2005	2004	2005	
Total	175.457	182.023	100,0	100,0	3,7
Industria	32.873	32.195	18,7	17,7	-2,1
Construc.	10.824	12.354	6,2	6,8	14,1
Comercio	59.447	58.279	33,9	32,0	-2,0
Transp.	12.481	14.745	7,1	8,1	18,1
Serv finan	2.875	2.688	1,64	1,48	-6,5
Serv inmob	12.710	12.576	7,2	6,9	-1,1
Servicios	37.936	41.834	21,6	23,0	10,3
Otras ramas*	6.311	7.352	3,6	4,0	16,5
No informa	-	-	55,5	55,0	-0,5
Hombres	94.424	100.537	53,8	55,2	6,5
Industria	15.730	16585	9,0	9,1	5,4
Construc.	10.545	11.880	6,0	6,5	12,7
Comercio	32.945	32.344	18,8	17,8	-1,8
Transporte	10.120	12.705	5,8	7,0	25,5
Serv finan	1.323	1.593	0,8	0,9	20,4
Serv inmob	6.235	5.537	3,6	3,0	-11,2
Servicios	12.216	13.861	7,0	7,6	13,5
Otras ramas*	5.310	6.032	3,0	3,3	13,6
No informa					
Mujeres	81.033	81.486	46,2	44,8	0,6
Industria	17.143	15.610	9,8	8,6	-8,9
Construcción	279	474	0,2	0,3	69,9
Comercio	26.502	25.935	15,1	14,2	-2,1
Transporte	2.361	2.040	1,3	1,1	-13,6
Servicios financieros	1.552	1.095	0,9	0,6	-29,4
Servicios inmobiliarios	6.475	7.039	3,7	3,9	8,7
Servicios	25.720	27.973	14,7	15,4	8,8
Otras ramas*	1.001	1.320	0,6	0,7	31,9
No informa					

Fuente: DANE - Encuesta Continua de Hogares

\* Agricultura, minas y electricidad, gas y agua

**Cuadro 7**  
**Población ocupada por posición ocupacional y sexo**  
**Pereira sin área metropolitana**  
**(Julio - Septiembre) 2004-2005**

Posición ocupacional	Población		Distribución		Crecimiento
	2004	2005	2004	2005	
Total	175.457	182.023	100,0	100,0	3,7
Obrero, empleado particular	80.082	86.029	45,6	47,3	0,1
Obrero, empleado del gobierno	11.450	12.331	6,5	6,8	0,1
Empleado doméstico	9.737	8.394	5,5	4,6	-0,1
Trabajador por cuenta propia	54.008	55.567	30,8	30,5	0,0
Patrón o empleador	13.333	13.979	7,6	7,7	0,0
Trabajador familiar sin remuneración	6.728	5.079	3,8	2,8	-0,2
Otro	119	644	0,1	0,4	4,4
Hombres	94.424	100.537	53,8	55,2	6,5
Obrero, Empleado particular	48.631	51.320	27,7	28,2	5,5
Obrero, empleado del gobierno	5.644	6.402	3,2	3,5	13,4
Empleado doméstico	292	360	0,2	0,2	23,3
Trabajador por cuenta propia	27.837	30.772	15,9	16,9	10,5
Patrón o empleador	10.002	10.000	5,7	5,5	0,0
Trabajador familiar sin remuneración	2.018	1.437	1,2	0,8	-28,8
Otro		246	0,0	0,1	#¡DIV/0!
Mujeres	81.033	81.486	46,2	44,8	0,6
Obrero, Empleado particular	31.451	34.709	17,9	19,1	10,4
Obrero, empleado del gobierno	5.806	5.929	3,3	3,3	2,1
Empleado doméstico	9.445	8.034	5,4	4,4	-14,9
Trabajador por cuenta propia	26.171	24.795	14,9	13,6	-5,3
Patrón o empleador	3.331	3.979	1,9	2,2	19,5
Trabajador familiar sin remuneración	4.710	3.642	2,7	2,0	-22,7
Otro	119	398	0,1	0,2	234,5

Fuente: DANE - Encuesta Continua de Hogares

**Cuadro 8**  
**Ocupados, subempleados y desocupados por edad y sexo**  
**Pereira sin área metropolitana**  
**(Julio - Septiembre) 2004-2005**

Rangos de edad	Ocupados		Subempleados		No subempleados		Desocupados	
	2004	2005	2004	2005	2004	2005	2004	2005
Total	175.457	182.023	75.725	78.756	99.732	103.267	36.270	32.994
De 12 a 17	5.177	3.272	2.629	1.848	2.548	1.424	2.442	2.567
De 18 a 24	27.598	30.873	15.241	15.669	12.357	15.204	12.622	13.014
De 25 a 55	124.715	129.556	52.163	55.652	72.552	73.904	19.119	15.755
De 55 y más	17.967	18.322	5.692	5.587	12.275	12.735	2.087	1.658
Hombres	94.424	100.537	41.643	41.015	52.781	59.522	15.997	15.462
					0	0		
De 12 a 17	2.544	1.875	1.614	1.071	930	804	1.735	1.627
De 18 a 24	14.080	16.180	8.354	8.049	5.726	8.131	5.820	5.933
De 25 a 55	65.661	69.515	27.562	27.836	38.099	41.679	6.783	6.699
De 55 y más	12.139	12.967	4.113	4.059	8.026	8.908	1.659	1.203
Mujeres	81.033	81.486	34.082	37.741	46.951	43.745	20.273	17.532
De 12 a 17	2.633	1.397	1.015	777	1.618	620	707	940
De 18 a 24	13.518	14.693	6.887	7.620	6.631	7.073	6.802	7.081
De 25 a 55	59.054	60.041	24.601	27.816	34.453	32.225	12.336	9.056
De 55 y más	5.828	5.355	1.579	1.528	4.249	3.827	428	455

Fuente: DANE - Encuesta Continua de Hogares

**Cuadro 9**  
**Estructura de los ocupados, subempleados y desocupados según rangos de edad y por edad y sexo**  
**Pereira sin área metropolitana**  
**(Julio - Septiembre) 2004-2005**

Rangos de edad	Ocupados		Subempleados		No Subempleados		Desocupados	
	2004	2005	2004	2005	2004	2005	2004	2005
Total	100,0	100,0	100,0	100,0	100,0	100,0	100,0	100,0
De 12 a 17	3,0	1,8	3,5	2,3	2,6	1,4	6,7	7,8
De 18 a 24	15,7	17,0	20,1	19,9	12,4	14,7	34,8	39,4
De 25 a 55	71,1	71,2	68,9	70,7	72,7	71,6	52,7	47,8
De 55 a 99	10,2	10,1	7,5	7,1	12,3	12,3	5,8	5,0
Hombres	53,8	55,2	55,0	52,1	52,9	57,6	44,1	46,9
De 12 a 17	1,4	1,0	2,1	1,4	0,9	0,8	4,8	4,9
De 18 a 24	8,0	8,9	11,0	10,2	5,7	7,9	16,0	18,0
De 25 a 55	37,4	38,2	36,4	35,3	38,2	40,4	18,7	20,3
De 55 a 99	6,9	7,1	5,4	5,2	8,0	8,6	4,6	3,6
Mujeres	46,2	44,8	45,0	47,9	47,1	42,4	55,9	53,1
De 12 a 17	1,5	0,8	1,3	1,0	1,6	0,6	1,9	2,8
De 18 a 24	7,7	8,1	9,1	9,7	6,6	6,8	18,8	21,5
De 25 a 55	33,7	33,0	32,5	35,3	34,5	31,2	34,0	27,4
De 55 a 99	3,3	2,9	2,1	1,9	4,3	3,7	1,2	1,4

Fuente: DANE - Encuesta Continua de Hogares

**Cuadro 10**  
**Población desocupada (cesantes) por rama de actividad anterior y sexo**  
**Pereira sin área metropolitana**  
**(Julio - Septiembre) 2004-2005**

Rama de actividad	Población		diferencia	Crecimiento
	2004	2005		2004 - 2005
Total	31.743	28.208	-3.535	-11,1
Industria	4.729	3.568	-1.161	-24,6
Constr.	4.046	4.797	751	18,6
Comercio	10.807	9.423	-1.384	-12,8
Transp.	1.899	1.383	-516	-27,2
Serv. Financ.	213	415	202	94,8
Serv. Inmob.	1.678	1.373	-305	-18,2
Servicios	7.027	6.108	-919	-13,1
Otras ramas*	1.344	1.141	-203	-15,1
No informa	-	-	-	
Hombres	14.090	13.524	-566	-4,0
Industria	1.805	1.786	-19	-1,1
Construcción	3.897	4.620	723	18,6
Comercio	4.493	2.750	-1.743	-38,8
Transporte	1.110	1.063	-47	-4,2
Servicios financieros	117	252	135	115,4
Servicios inmobiliarios	492	480	-12	-2,4
Servicios	1.334	1.623	289	21,7
Otras ramas*	842	950	108	12,8
No informa			-	
Mujeres	17.653	14.684	-2.969	-16,8
Industria	2.924	1.782	-1.142	-39,1
Construcción	149	177	28	18,8
Comercio	6.314	6.673	359	5,7
Transporte	789	320	-469	-59,4
Servicios financieros	96	163	67	69,8
Servicios inmobiliarios	1.186	893	-293	-24,7
Servicios	5.693	4.485	-1.208	-21,2
Otras ramas*	502	191	-311	-62,0
No informa			-	

Fuente: DANE - Encuesta Continua de Hogares

\* Agricultura, minas y electricidad, gas y agua y servicios financieros

**Cuadro 11**  
**Población desocupada (cesantes) por posición ocupacional y sexo**  
**Pereira sin área metropolitana**  
**(Julio - Septiembre) 2004-2005**

Posición ocupacional	Población		Diferencia	Crecimiento
	2004	2005		2004 - 2005
Total	31.743	28.208	-3.535	-11,1
Obrero part.	23.840	19.755	-4.085	-17,1
Obrero del gob.	863	481	-382	-44,3
Empleado doméstico	3.187	2.489	-698	-21,9
Trabajador cuenta pro.	3.577	4.659	1.082	30,2
Patrón	209	712	503	240,7
Trab. Fam. sin remu.	67	112	45	67,2
Otro	-	-	-	
Hombres	14.090	13.524	-566	-4,0
Obrero, Empleado particular	11.216	10.026	-1.190	-10,6
Obrero, empleado del gobierno	570	411	-159	-27,9
Empleado doméstico		177	177	
Trabajador por cuenta propia	2.076	2.371	295	14,2
Patrón o empleador	161	483	322	200,0
Trabajador familiar sin remuneración	67	56	-11	-16,4
Otro				
Mujeres	17.653	14.684	-2.969	-16,8
Obrero, Empleado particular	12.624	9.729	-2.895	-22,9
Obrero, empleado del gobierno	293	70	-223	-76,1
Empleado doméstico	3.187	2.312	-875	-27,5
Trabajador por cuenta propia	1.501	2.288	787	52,4
Patrón o empleador	48	229	181	377,1
Trabajador familiar sin remuneración		56	56	
Otro			-	

Fuente: DANE - Encuesta Continua de Hogares

**Cuadro 12**  
**Variables e indicadores del mercado laboral de Pereira sin área metropolitana**  
**(Julio - Septiembre) 2004-2005**

Concepto	Pereira sin área metropolitana			
	2004	2005	Dif	Cr.
	III	III		
Tasa global de participación	63,0	62,0	-1,0	
Tasa de ocupación	52,2	52,5	0,3	
Tasa de desempleo	17,1	15,3	-1,8	
Tasa de subempleo	35,8	36,6	0,9	
Tasa de inactividad	37,0	38,0	1,0	
Población en edad de trabajar	336.117	346.579	10.462	3,1
Población económicamente activa	211.727	215.017	3.290	1,6
Ocupados	175.457	182.023	6.566	3,7
Subempleados	75.725	78.756	3.031	4,0
No Subempleados	99.732	103.267	3.535	3,5
Desocupados	36.270	32.994	-3.276	-9,0
Cesantes	31.743	28.208	-3.535	-11,1
Aspirantes	4.527	4.786	259	5,7
Inactivos	124.390	131.562	7.172	5,8

Fuente: DANE - Encuesta Continua de Hogares