

Departamento Administrativo Nacional de Estadística

Dirección de Metodología y Producción Estadística



**SEGUIMIENTO Y EVALUACIÓN DEL MERCADO LABORAL
DE PEREIRA: SEGUNDO TRIMESTRE DEL 2005**

DIRECCIÓN DIMPE

OCTUBRE DE 2005

SEGUNDO TRIMESTRE DEL 2005 CRECE LA OCUPACIÓN Y BAJA EL DESEMPLEO

1. Situación general

En el segundo trimestre los hechos de mayor relevancia del mercado laboral de Pereira se resumen en el descenso en el nivel y en la tasa de desempleo y, simultáneamente, el incremento de la ocupación.

Entre el segundo trimestre del año 2005 y el mismo trimestre del 2004 la Población de Pereira en Edad de Trabajar se incrementó en 9,1 mil personas (2,7%). De estas, en términos de flujos netos, se incorporaron 8,2 mil personas (90%) a la fuerza laboral, el resto (915 personas) decidieron no participar activamente en el mercado laboral y fluyeron hacia la Población Económicamente Inactiva, que tuvo una tasa de crecimiento de 0,7% al pasar de 132,3 mil personas en el segundo trimestre de 2004 a 133,2 mil personas en el mismo trimestre del año 2005. Un año antes ocurrió el mismo comportamiento, pero con un mayor crecimiento de la inactividad. De acuerdo con la anterior, la Población Económicamente Activa creció 4% en el período. Se destaca que todo el contingente que se sumaron a la oferta laboral logró conseguir ocupación, lo que mejoró el problema del desempleo total en la ciudad, favoreciendo fundamentalmente a los hombres, para quienes el nivel y la tasa de desempleo tuvieron relevantes descensos.

Es claro que en el segundo trimestre del 2005 la capacidad de absorción de la economía tuvo la suficiente capacidad para cubrir un exceso de oferta laboral presionado, *fundamentalmente*, por la creciente dinámica de la PEA. En efecto, al tiempo que las plazas de trabajo se incrementaron en cerca de 10,9 mil puestos, su crecimiento que fue de 6,4% se situó 2,4 puntos por encima del crecimiento exhibido por la PET, lo que se tradujo en un ascenso de 1,8 puntos porcentuales en la Tasa de Ocupación (**cuadro 12**). Es importante anotar que la ocupación total creció tanto para hombres como para las mujeres, aunque un poco más para los primeros. Por otra parte, el número absoluto de personas desocupadas decreció de 34,1 mil a 31,5 mil personas, lo que representó un descenso en el nivel de desocupación de 7,8% en el período y de 1,9 puntos en la tasa de desempleo, que pasó de 16,8% a 14,9%.

En el período la calidad del empleo no mejoró. En efecto, el nivel de subempleo aumentó 19,5% y la tasa 4,8 puntos porcentuales; simultáneamente los trabajadores no subempleados decrecieron 1,9%. Los flujos de las cifras absolutas o términos netos, muestran que de la totalidad de quienes lograron emplearse (10,8 mil personas) lo hicieron como subempleados, pues mientras

que el número de subempleados creció en 12,8 mil, el número de trabajadores no subempleados se descendió en 1,9 mil (cuadro 12).

2. PEREIRA EN EL CONTEXTO DE LAS TRECE CIUDADES Y ÁREAS METROPOLITANAS

En el segundo trimestre del 2005 la Población de Pereira en Edad de Trabajar tuvo una participación del 2,3% dentro del total de la PET de las trece ciudades y áreas metropolitanas y la participación de la Población Económicamente Inactiva fue de **2,2%**. Por otra parte, del total de trabajadores ocupados en las trece ciudades y áreas metropolitanas, 2,2% se encontró en esta ciudad, siendo ésta participación superior a la presentada en las ciudades de Pasto, Montería, Villavicencio y Manizales y es similar a Ibagué. En el trimestre de referencia el nivel de la desocupación en Pereira fue de 31,4 mil personas, cifra equivalente en términos relativos al 2,4% del total registrado en las trece áreas. En cuanto al subempleo, como se puede apreciar en el cuadro 1, en este trimestre, su nivel tuvo un notorio crecimiento lo que hizo que su tasa fuera la más alta de todas las ciudades y se situara por encima del promedio registrado en las trece ciudades. Por último, la tasa de desempleo de Pereira correspondiente al segundo trimestre del año 2005, se ubicó en 14,9%, excediendo en 0,8 puntos el promedio registrado en las trece ciudades, manteniéndose como la sexta ciudad con mayor tasa de desempleo, después de Ibagué, Montería, **Manizales**, Pasto, Bucaramanga y **Manizales**.

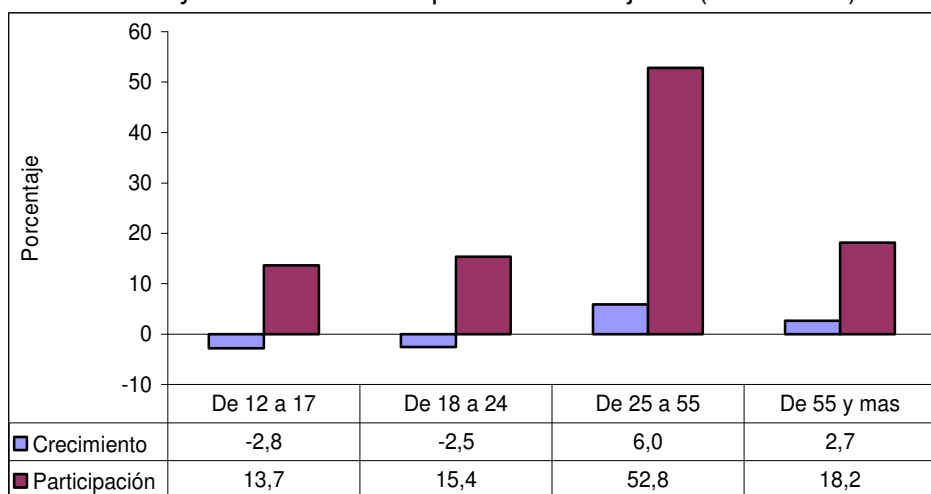
3. ESTADÍSTICAS LABORALES DE PEREIRA

3.1 Población en edad de trabajar (PET)

Sin considerar los dos municipios que conforman el área metropolitana, Dos Quebradas y La Virginia, entre el segundo trimestre de 2004 y el segundo trimestre de 2005 la Población de Pereira en Edad de Trabajar pasó de 335,6 mil a 344,7 mil personas, lo que significa un crecimiento relativo de 2,7%. La desagregación de esta población muestra cómo en el segundo trimestre de 2005 creció su componente de población laboral activa, de la cual algo más de sus dos terceras partes se encuentra localizada en la ciudad y el resto en los municipios del área metropolitana. En el período, el crecimiento más importante de la PET se registró en el grupo etareo de mayor participación dentro ella (de 25 a 55 años de edad), cuyo crecimiento fue de 6% entre los dos trimestres, equivalente a 10,3 mil personas. A este grupo le siguió el de los mayores de 55 años, que tuvo un crecimiento de 2,7%. Los demás grupos no registraron variaciones estadísticamente significativas (Cuadro 3 y 4 y gráfico 1). El 38,7% de la Población en Edad de trabajar (PET) de Pereira corresponde a personas económicamente inactivas, cuyo nivel, en el trimestre de referencia, fue de 133,2 mil personas con un crecimiento de 0,7% respecto al segundo trimestre de 2004.

Analizando los datos por género se observa, contrario a lo sucedido con los hombres, que las mujeres aumentaron en ,06 puntos su participación dentro del total de la PET al pasar de 54,2% en el segundo trimestre de 2004 a 54,8% en el mismo trimestre de 2005. Adicionalmente, se puede ver que su crecimiento continúa teniendo la mayor incidencia sobre la dinámica global de esta población. En efecto, en el período de análisis la PET femenina exhibió un crecimiento de 3,8%, superior en 2,3 puntos porcentuales al masculino.

Gráfico 1
Distribución de la Población en Edad de Trabajar (PET), por grupos de edad en el 2005 y crecimiento en el período abril – junio (2004-2005)



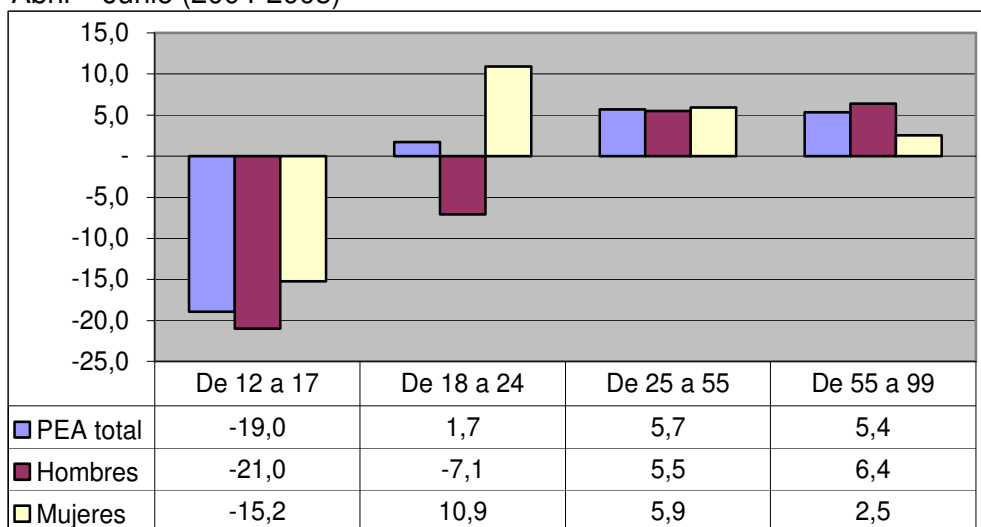
Fuente: cuadro 4

Respecto a la participación por sexo, se destaca entre los dos períodos que la estructura observada de la Población en Edad de Trabajar es similar, pues la participación femenina es superior a la masculina y el rango de edad de 25 a 55 años es el grupo de mayor peso, no sólo en el agregado, sino también para cada sexo. (**Cuadro 4**).

3.2 Población Económicamente Activa (PEA)

La fuerza laboral de Pereira comparada con la registrada en conjunto por la ciudad y el área metropolitana, representa en términos relativos 67,7%, lo que significa que el 32,3% de esa población se localiza en los municipios de La Virginia y Dosquebradas (**cuadro 1**). En el segundo trimestre de 2005 la oferta de trabajo para la economía de Pereira fue de 211,5 mil personas; de ellas 114 mil (53,9%) corresponden al sexo masculino y 97,5 mil al femenino (**cuadro 3**). La dinámica de esta población continúa evidenciando una creciente participación femenina en el mercado de trabajo, aunque más moderada que la observada en otros períodos. De hecho, la PEA femenina que generalmente ha sido inferior a la masculina, redujo la brecha en la participación entre hombres y mujeres al pasar de 9,7 puntos en el segundo trimestre de 2004 a 7,9 puntos en el mismo trimestre de 2005; este cambio, sin duda, es una manifestación del crecimiento de la oferta femenina (**cuadro 4**).

Gráfico 2
Crecimiento de Población económicamente activa (PEA), por sexo y edad
Abril – Junio (2004-2005)



Fuente : cuadro 3

Las fluctuaciones de la oferta efectiva de trabajo expresan las oportunidades de empleo o la falta de él en el mercado, lo cual alienta o desalienta la incorporación de nuevos trabajadores. Tal como aconteció en el período abril – junio (2003-2004), entre el segundo trimestre de 2004 y el segundo trimestre de 2005, el mercado laboral pereirano experimentó una expansión de 4% de su fuerza laboral.

De acuerdo con la información del cuadro 3, en el período aludido la oferta total de trabajo para la economía de Pereira aumentó en 8,2 mil personas, lo cual obedeció, principalmente, a una mayor vinculación femenina al mercado. En efecto, en este trimestre el crecimiento de la oferta femenina fue de 6,1%, mientras que la oferta masculina aumentó 2,3% en el período.

Para el total de la PEA el único descenso (19%) se presentó en el grupo de 12 a 17 años. Al relacionar el sexo con los rangos de edades, se aprecia una dinámica diferente. En el caso de los hombres, los rangos correspondientes a los menores de edad y a los jóvenes presentaron las mayores variaciones con descensos en su nivel de 21% y 7,1%. En el caso de las mujeres la única reducción (15,2%) ocurrió en rango de 12 a 17 años, en los demás grupos, como se puede ver, la PEA se expandió. La continúa reducción de la PEA en los grupos de población en edad de formación educativa (menores de edad y jóvenes) redundó en una disminución de las TGP específicas. De igual modo, y esto es un síntoma de mejoría en la situación de empleo de los hogares, su incidencia sobre las tasas de desempleo específicas tuvo, en esta oportunidad, un impacto positivo, en particular, para las personas jóvenes de 18 a 24 años de edad (cuadro 5).

En el período pese al mayor crecimiento de la oferta femenina en todos los rangos, exceptuando las menores de edad, su tasa de desempleo se redujo en el trimestre sin embargo, el nivel de desocupación de las mujeres se elevó **(Cuadro 3)**.

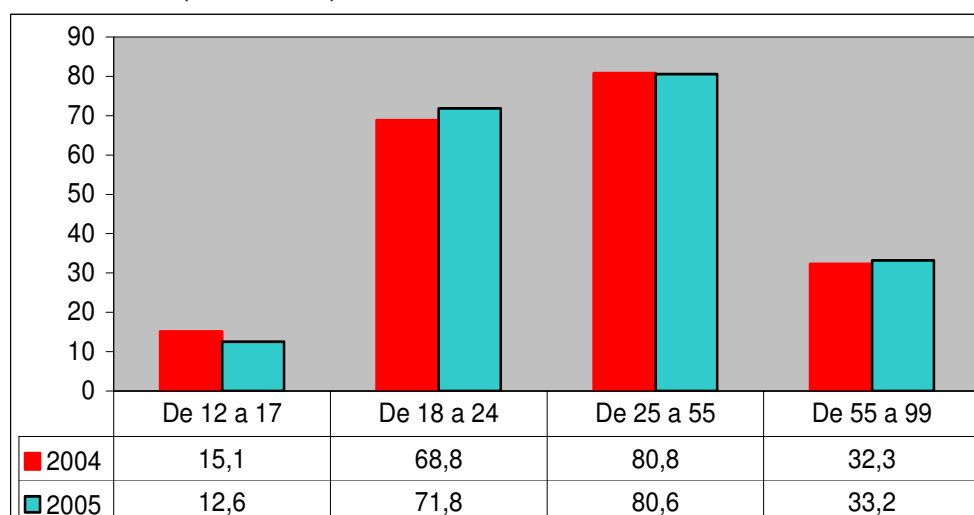
3.3 Tasa Global de Participación (TGP)¹

En el segundo trimestre de 2005 la TGP para Pereira fue superior en 0,4 puntos a la exhibida por la ciudad con área metropolitana y fue inferior en **0,7** puntos a la reportada en las trece áreas (cuadro 1). Contrario a lo observado en el segundo trimestre de 2004, la TGP, creció (0,8 puntos) en el período comprendido entre el segundo trimestre de 2004 y el segundo trimestre de 2005. Mientras en el segundo trimestre de 2004 de cada 100 personas en edad de trabajar 60,6 participaban activamente en el mercado de trabajo en el mismo trimestre del 2005 participaban 61,3 **(Cuadro 5)**.

Al tiempo que la participación femenina se torna más creciente, la diferencia entre la TGP masculina y femenina tuvo una modesta reducción durante el período. En efecto, la TGP masculina del segundo trimestre del año 2004 fue superior a la femenina en un poco más de 22 puntos porcentuales, diferencia que se redujo en el mismo período del año 2005 en 0,5 puntos. Lo anterior, como consecuencia del incremento de la participación masculina que pasó de 72,6% en el 2004 a 73,2% en el 2005. La femenina aumentó 1,1 puntos pasando de 50,5% a 51,6% **(Cuadro 5)**.

Gráfico 3

Tasa global de participación (TGP) por grupo de edad para Pereira sin área metropolitana
Abril – Junio (2004-2005)



Fuente: cuadro 5

¹ La TGP, definida como la relación entre la PEA y la PET, es un indicador de la evolución y del tamaño relativo de la oferta laboral de la población y refleja la presión de la población en el mercado laboral.

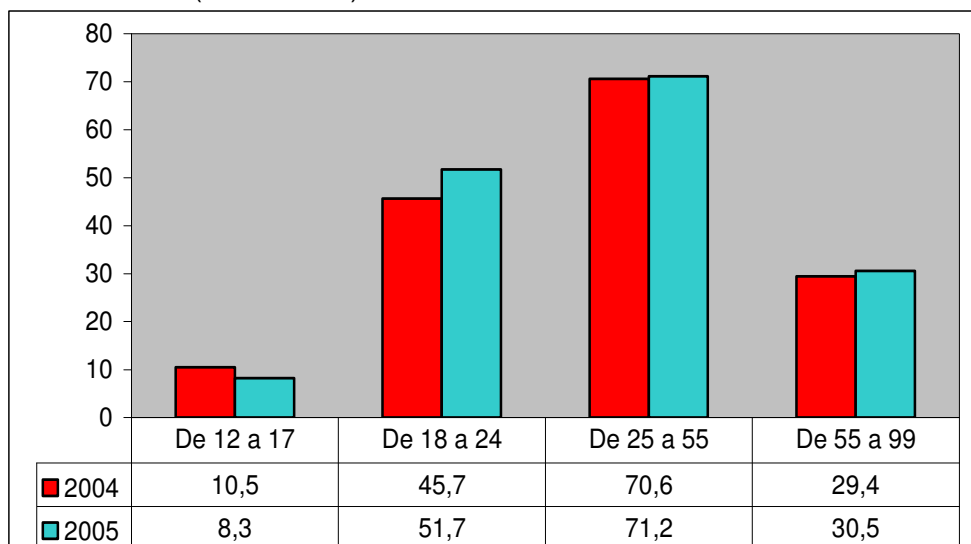
En el gráfico 3 se relacionan las tasas de participación específicas por edad para la ciudad registradas, entre el segundo trimestre de 2004 y el segundo trimestre de 2005. Exhibiendo la misma distribución general por sexo descrita en anteriores informes, es claro que en el período analizado la TGP, descendió en el rango de los menores de edad, mientras los otros grupos prácticamente se mantuvieron sin cambio o registraron pequeños incrementos (cuadro 5).

El aumento en la TGP total se originó en la mayor participación registrada en los rangos de edad de 25 a 55 años y de los mayores de 55 años ya que la participación femenina se incrementó para los grupos de edad de 18 a 24 años, excepto para el de las menores de edad.

3.4 Tasa de ocupación (TO)²

En el segundo trimestre de 2005 la TO de Pereira fue superior en 1,2 puntos a la registrada en la ciudad con área metropolitana, pero se situó 1,1 puntos por debajo de la tasa promedio exhibida en el conjunto de las trece áreas. Excluyendo el área metropolitana y con respecto al mismo trimestre del año anterior, se observa en el trimestre de referencia un incremento en la tasa de 1,8 puntos porcentuales. De tal forma que en el segundo trimestre de 2005, en Pereira de cada 100 personas en capacidad de trabajar 52 se encontraban ocupadas ejerciendo actividades productivas mientras que un año antes 50 estaban ocupadas (Cuadro 5).

Gráfico 4
Tasa de Ocupación (TO) por edad
Abril – Junio (2004 -2005)



Fuente: cuadro 5

² Por un lado, esta tasa se refiere al porcentaje de personas en edad de trabajar que se encuentran ocupadas y, por otro, refleja la capacidad de la economía para absorber la población que se incorpora al mercado laboral; se trata, entonces, de un indicador del tamaño relativo de la demanda laboral.

Hace un año el crecimiento de puestos de trabajo fue mayor al crecimiento de la Población Económicamente Activa, lo cual se reflejó en una variación positiva de la tasa de ocupación y en un descenso en la tasa de desempleo. En el segundo trimestre del año 2005 esta tendencia se ha mantenido; como consecuencia, la ocupación presentó una variación positiva en su tasa y el desempleo cayó.

Un hecho relevante que contribuye a explicar el comportamiento de esta tasa es el notable incremento experimentado en el nivel de subempleo que por ser un componente de peso de la ocupación generó variaciones positivas en la ocupación y en su tasa. Lo anterior sugiere que el aumento en la tasa de ocupación de Pereira, en el período de análisis, estuvo asociada al aumento del empleo de mala calidad. Es de destacar que el nivel de los trabajadores no subempleados se contrajo 1,9% durante el período abril-junio (2004-2005).

Por género se aprecia, en el período de comparación, que la superioridad de la tasa de ocupación masculina sobre la femenina se incrementó en 1,8 puntos al pasar de 19,8 puntos en el segundo trimestre de 2004 a 21,6 puntos en el segundo trimestre del 2005, lo cual se explica por el aumento en la tasa de ocupación masculina. Efectivamente, en el período abril – junio (2004-2005) mientras la Tasa de Ocupación masculina tuvo un incremento de 2,9 puntos, la femenina de creció 1,1 puntos (**Cuadro 5**).

Al relacionar la tasa de ocupación por grupos de edad, el hecho de mayor relevancia, **entre el segundo trimestre del año 2005 y el segundo trimestre del año 2005**, consiste en que la tasa de ocupación total decreció, exclusivamente, para los menores entre 12 y 17 años de edad, mientras que para los demás grupos se registraron crecimientos, en particular para el grupo de 18 a 24 años, para quienes la tasa de ocupación creció en 6,1 puntos. Por género la dinámica fue diferente. Los mayores crecimientos de la tasa masculina se presentaron para los hombres jóvenes y para aquellos que están entre los 25 y 55. Para las mujeres el crecimiento más elevado se registró para el rango de edad entre 18 y 24 años, presentándose una ligera caída en el grupo de 25 a 55 años (**cuadro 5**).

4. CARACTERÍSTICAS DEL EMPLEO

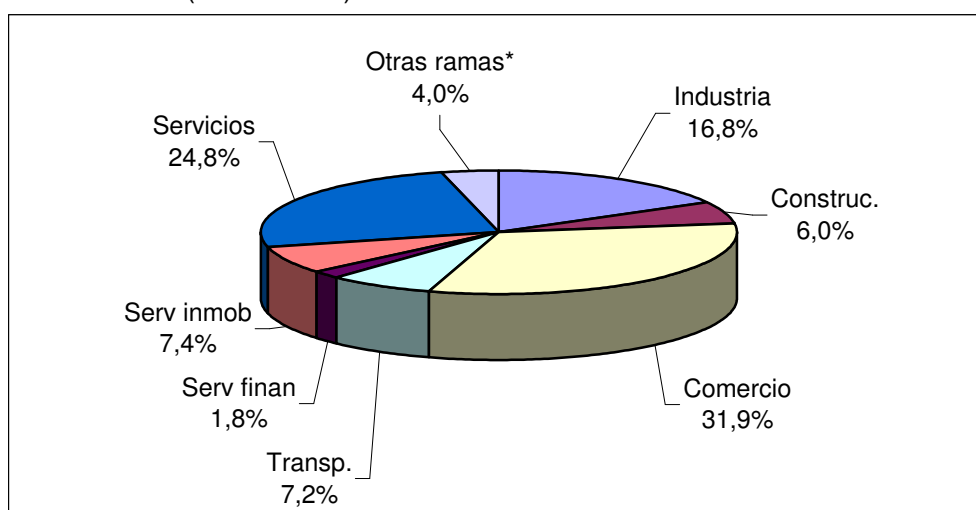
4.1 Ocupación por rama de actividad económica

Pereira es una ciudad donde predominan las actividades comerciales y de servicios, y esto hace que sean estas ramas las mayores generadoras de empleo, de hecho ellas emplean más de la mitad del número de trabajadores ocupados. Cabe señalar que la industria manufacturera que es la tercera rama en importancia, en el segundo trimestre del año ha reducido la generación de plazas de trabajo. En el segundo trimestre del año en curso las tres ramas de actividad económica, en conjunto, aglutinaron el 73,6% del total de ocupados, cifra esta 2,2 puntos inferior a la observada un año antes. Este cambio en la

distribución de la ocupación se originó, principalmente, en la caída de la participación del empleo industrial. Del total de ocupados, el comercio cubrió el 31,9%, los servicios el 24,8%, y la industria el 16,8% (**gráfico 5**).

En el segundo trimestre del año 2005 y en referencia al mismo trimestre del año anterior, la aludida distribución presentó variaciones positivas en todas las ramas, exceptuando las ramas de industria, servicios financieros y servicios comunales. Es de anotar que los cambios en la participación se reflejaron como una caída en el crecimiento de la ocupación sólo en el caso de la industria.

Gráfico 5
Ocupados por actividad económica
Abril – Junio (2004 -2005)



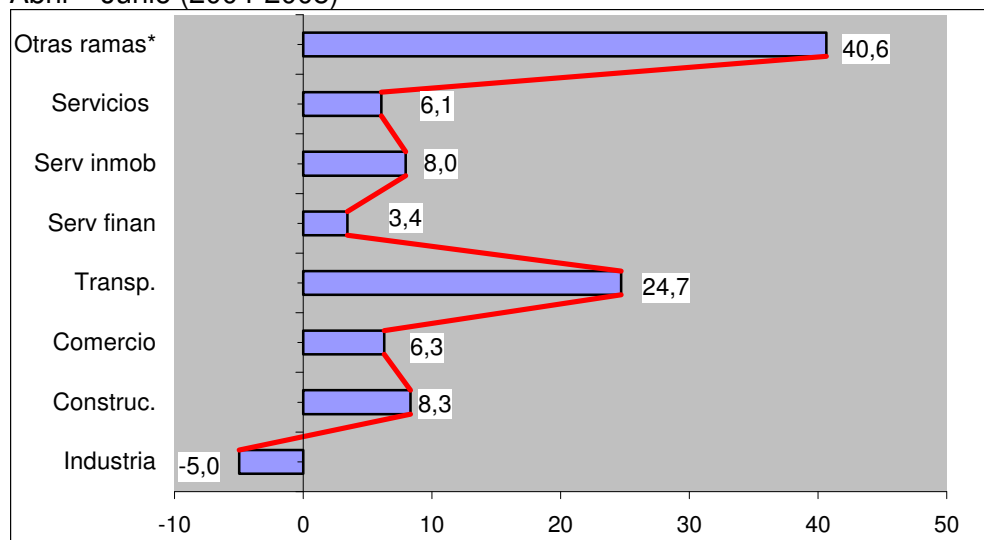
Fuente: DANE, ECH

En cifras absolutas la única caída del empleo se produjo en las rama industrial, actividad donde se generó 1,6 mil puestos de trabajo menos que los reportados en el mismo trimestre del año anterior (**Cuadro 6**). El comercio fue la rama que creó el mayor número de puestos de trabajo con un crecimiento de 6,3%, seguida por transporte que tuvo un crecimiento de 24,7%, servicios que aumentó el empleo en 6,1% y por último, las “otras ramas” que registró 40,6% en la creación de puestos de trabajo. La construcción, los servicios financieros y los inmobiliarios, aunque crecieron, fueron los que menos empleo crearon en el período. **Por su parte, la generación del empleo industrial que durante el período comprendido entre el segundo trimestre del 2003 y el segundo trimestre del 2004 tuvo un crecimiento de 2,5%, en el período abril-junio (2004-2005) presentó una contracción de 5%.**

Contrario a lo reportado por las cifras para el segundo trimestre de los años (2003-2004), entre los segundos trimestres de los años 2004-2005, el aumento en el nivel de ocupación de Pereira fue jalónado, principalmente, por el crecimiento de la ocupación masculina. En efecto, el nivel de ocupación en el período creció en 10,9 puestos (6,4%) al pasar de 169,1 mil personas en el 2004 a 180 mil en el 2005, (cuadro 6), sin embargo se puede ver que las

nuevas plazas de trabajo fueron ocupadas en su mayoría por hombres, cuyo nivel de ocupación aumentó en **algo más de 5,9** mil puestos, mientras los puestos femeninos aumentaron en 5 mil plazas.

Gráfico 6
Crecimiento de la ocupación por actividad económica
Abril – Junio (2004-2005)



Fuente: DANE, ECH

Durante el período de referencia el sector donde más creció la ocupación femenina en Pereira fue transporte (68,8%), sin embargo, el volumen más importante de empleo femenino (4,5 mil nuevos puestos) se generó en la rama de comercio que tuvo un crecimiento de 20,7% y en servicios que creció 2,6%. En el extremo se aprecia que los sectores económicos que redujeron la ocupación femenina fueron servicios financieros (21,6%), servicios financieros (2,9%) y la industria donde el empleo femenino cayó 11,2% (**cuadro 6**).

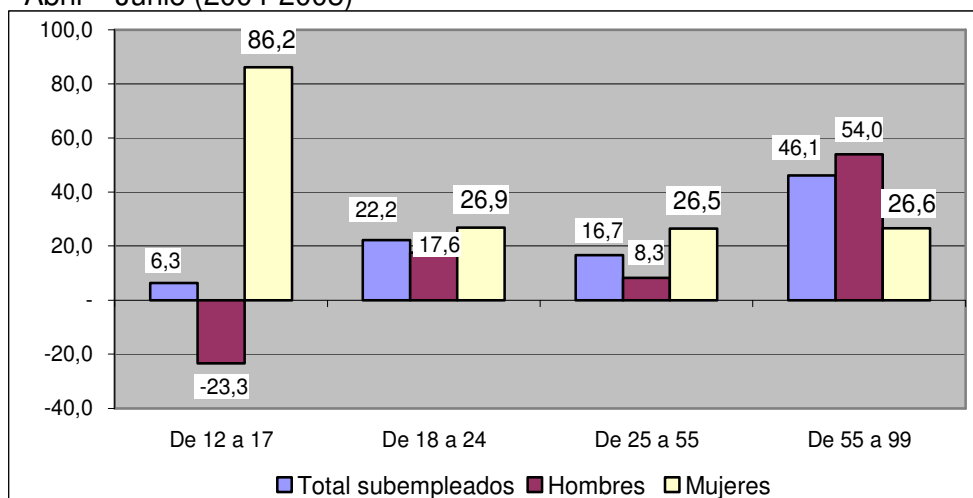
Exceptuando las actividades de comercio las cuales redujeron la ocupación laboral de los hombres en 3,6%, la demanda por empleo masculino creció en todas las demás ramas económicas, especialmente en servicios, construcción y transporte. Con relación a lo registrado en el segundo trimestre del año 2005, en conjunto, estas ramas aumentaron la demanda de empleo en 4,4 mil plazas de trabajo, lo cual contrasta con el crecimiento negativo de la ocupación masculina en esas **mismas** ramas que se registró en el segundo trimestre del año 2004. No sobra subrayar que en el segundo trimestre del año 2005 el empleo industrial masculino tuvo un desempeño prácticamente nulo respecto a lo ocurrido en el segundo trimestre de 2004, cuando se destacó por ser de los más dinámicos en la creación de plazas de trabajo (cuadro 6).

4.2 Subempleo

El nivel total de trabajadores subempleados de Pereira, comparado con el nivel del conjunto de la ciudad y el área metropolitana, en términos relativos, pasó de

representar 68,2% en el segundo trimestre de 2004 a 67,6% en el mismo trimestre del año 2005, asimismo, el porcentaje de trabajadores subempleados respecto al total de ocupados en los mismos períodos se elevó 4,8 puntos al pasar de 38,9% a 43,6%. Las anteriores cifras evidencian el deterioro en la calidad de la ocupación que se experimentó en el segundo trimestre del año 2005 y cómo el subempleo, que es un problema que afecta principalmente a Pereira, ha seguido creciendo (22,8%) en los municipios que conforman el área metropolitana (cuadro 1).

Gráfico 7
Crecimiento del subempleo, según edad y sexo
Abril – Junio (2004-2005)



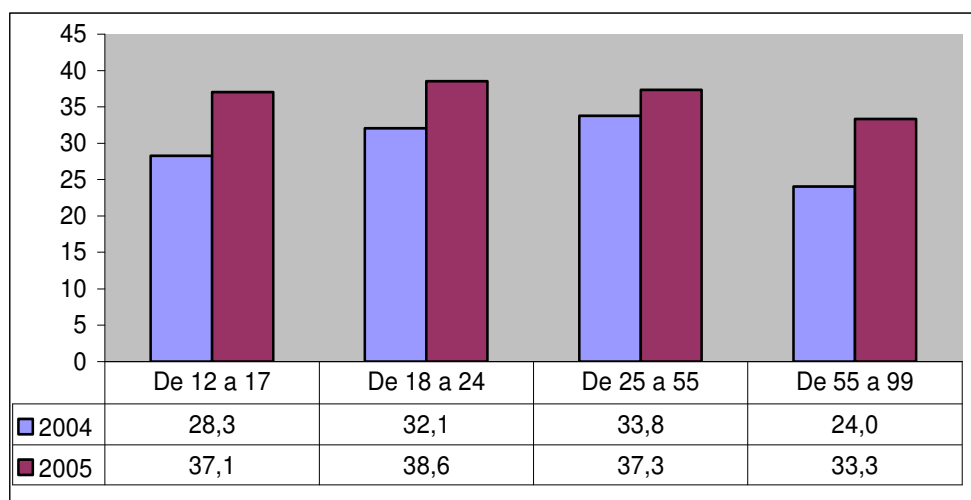
Fuente: cuadro 8

Simultáneamente con el incremento de 19,5% en el nivel de subempleo en Pereira se destaca el descenso de 1,9% en el número de trabajadores **no subempleados**. Llama la atención que la totalidad de plazas de trabajo que se crearon en el período fueron ocupadas por hombres para quienes este tipo de ocupación creció 2,2% frente a una disminución de 7% para las mujeres. De acuerdo con lo anterior, se destaca que en el período no se crearon trabajos femeninos de mejor calidad. En todos los rangos femeninos de edad decrecieron los puestos de trabajo de mejor calidad este tipo de ocupación. En el caso masculino hubo crecimiento sólo en los dos rangos intermedios, pues para los hombres mayores de 55 años se presentó una reducción (9,5%) del empleo de buena calidad y para los menores el descenso fue de 24,4% (cuadro 8).

En el trimestre abril – junio del 2005 el nivel de subempleo en la ciudad de Pereira fue de 78,5 mil personas, registrando un crecimiento de 19,5% respecto al año anterior. El aumento más ostensible, en cifras absolutas, se produjo en los rangos de 25 a 55 años que creció en 7,8 mil personas (16,7%), seguido por el de 18 a 24 años, cuyo nivel se elevó en 22,2%. Por su parte el rango de los mayores de 55 años también se presentó fuerte aumento en el subempleo (46,1%) (gráfico 7).

El crecimiento del subempleo global se originó, principalmente, en el caso femenino que aumento en 27,7%, mientras que el subempleo masculino experimentó un incremento de 12,8% (**cuadro 8**). Al comparar por género y por edad se encuentra que el aumento del subempleo para hombres ocurrió en todos los rangos, excepto en el grupo de 12 a 17 años donde cayó en 23,3%. **El grupo masculino de edad que experimentó el más alto crecimiento en el nivel de subempleo (8,3%) correspondió al rango entre 25 y 55 años de edad, seguido por el grupo de los mayores de 56 años de edad (54%).** El nivel de subempleo femenino tuvo un ascenso de 26,9% en el grupo de 18 a 24 años y de 26,6% en los mayores de 55 años de edad. Sin embargo, el aumento realmente significativo – con 5,7 mil mujeres - fue el que se presentó en el rango de 25 a 55 con 26,5%.

Gráfico 8
Tasa de subempleo por grupo de edad
Abril – Junio (2004-2005)



Fuente: cuadro 5

En el gráfico 8 se presentan las tasas³ de subempleo por rangos de edad correspondientes a Pereira sin área metropolitana para el segundo trimestre del 2004 y el segundo trimestre de 2005.

Como ocurre en las demás ciudades del país, en Pereira los jóvenes entre 18 y 24 años y el grupo entre 25 y 55 años exhiben las mayores tasas de subempleo, en el período. En consonancia con el comportamiento en el número de subempleados, sin excepción todos los grupos de edad, registraron crecimientos en la tasa de subempleo, en particular, los mayores de 55 años y más y el grupo de trabajadores entre 12 y 17 años, cuyas tasas se aumentaron en 9,3 y 8,8 puntos porcentuales, respectivamente. La tasa de los trabajadores subempleados entre 25 y 55 años fue la que menos creció (3,5 puntos) al pasar

³ La tasa de subempleo, definido como la relación entre subempleados y Población Económicamente Activa, es un indicador que mide las condiciones de calidad laboral de los trabajadores, reflejado principalmente, en los ingresos inadecuados, la insuficiencia en horas de trabajo y funciones que no están acordes con su calificación.

de 33,8% en el **primer segundo** de 2004 a 37,3% en el mismo trimestre del 2005 (**Cuadro 5**).

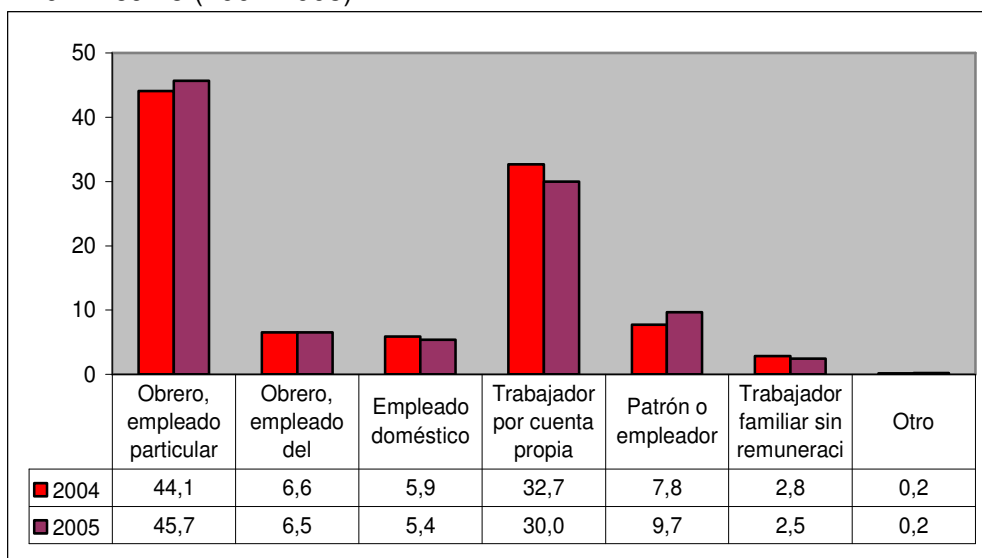
Por último, al observar el fenómeno por edad y género se aprecia que entre los dos trimestres el mayor aumento en la tasa de subempleo masculina ocurrió en el rango de **18 a 24 de edad**, y, en menor medida, en el **grupo de 55 y más** años de edad, mientras en el caso femenino el ascenso más relevante se reportó entre los grupos de 12 a 17 años de edad y de 25 a 55. En el grupo de 18 a 24 años de edad la tasa femenina aumentó en 4,7 puntos porcentuales y la masculina 8,3 puntos (**Cuadro 5**).

4.3 POBLACIÓN OCUPADA POR POSICIÓN OCUPACIONAL Y SEXO

En el cuadro 7 se encuentra la dinámica y la estructura de la distribución porcentual de la población ocupada en Pereira por posición ocupacional y sexo para el segundo trimestre de los años 2004 y 2005. Su fuerza de trabajo es, fundamentalmente, de carácter asalariado.

En la información del cuadro 7 se puede ver que en el segundo trimestre de 2005 el nivel de los obreros y empleados particulares llegó a 82,2 mil trabajadores, que junto con los gubernamentales (11,8 mil) constituyen el 52,2% del total de los ocupados. Obsérvese que la participación de los primeros se incrementó en 1,6 puntos y la de los segundos se redujo levemente. Los trabajadores por cuenta propia, cuyo nivel llegó a 54 mil personas, tuvieron una participación equivalente al 30% del total, mientras que una año antes fue de 32,7%; los patronos o empleadores alcanzaron 17,4 mil con una participación de 9,7% y los empleados domésticos y los trabajadores familiares participaron con 5,4% y 2,5% respectivamente.

Gráfico 9
Distribución del empleo, según posición ocupacional
Abril – Junio (2004-2005)



Fuente: cuadro 7, DANE, ECH

Es importante tener en cuenta que excepto los trabajadores asalariados particulares y los patronos, las demás categorías, en particular la de los cuenta propia, experimentaron en el período una menor participación dentro de la estructura de ocupación de la ciudad.

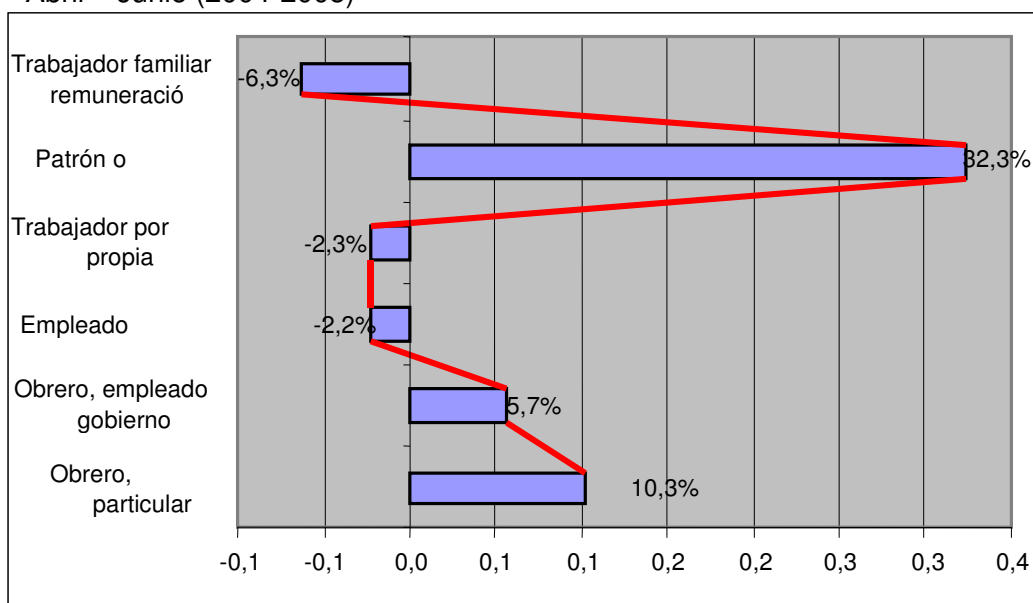
En el segundo trimestre de 2005, respecto a igual trimestre del año anterior, el mayor incremento del empleo por posición ocupacional ocurrió en la categoría de los trabajadores asalariados particulares que tuvieron una tasa de crecimiento de 10,3%, seguido por la de empleados gubernamentales con 5,7%. La otra posición que tuvo un crecimiento de 32,3% fue la de empleador. En las demás posiciones los niveles de ocupación registraron descensos, especialmente, los cuenta propia, cuyo nivel se contrajo en 2,7%, porcentaje equivalente a cerca de 1,8 mil puestos de trabajo (**gráfico 10 y cuadro 7**).

Como se reportó en el inicio del presente año, en el segundo trimestre la ocupación para los asalariados continúa mejorando. Después de haber tenido una dinámica decreciente en el mismo trimestre del 2004, el trabajo asalariado gubernamental y, especialmente el trabajo asalariado del sector privado de Pereira se recuperó y creció en el mismo período del año 2005, en consecuencia su participación dentro del total de la ocupación creció.

En esta oportunidad se registra que la evolución positiva de la ocupación de los asalariados particulares, se originó, principalmente, en la buena dinámica observada en la ocupación asalariada femenina que tuvo un crecimiento superior en más de 5 puntos al masculino (**cuadro 7**).

Gráfico 10

Crecimiento del empleo, según posición ocupacional
Abril – Junio (2004-2005)



Fuente: DANE, ECH

Por sexo, el aumento de 19,5% en la absorción laboral generada por la economía de Pereira, en el último año, en esta oportunidad se originó, principalmente, en el mayor crecimiento de la ocupación masculina ya que su nivel tuvo una expansión de 5,9 mil personas, equivalente, en términos relativos, a una tasa de 6,3%, mientras la ocupación femenina creció en 5 mil puestos de trabajo, es decir aumentó en 6,6%. Aparte de las categorías de trabajador por cuenta propia y empleado doméstico, la población femenina ocupada, no tuvo reducciones en las demás posiciones ocupacionales; más bien tuvo significativos crecimientos en las posiciones de obreros (13,4%) y patronos (45,8%).

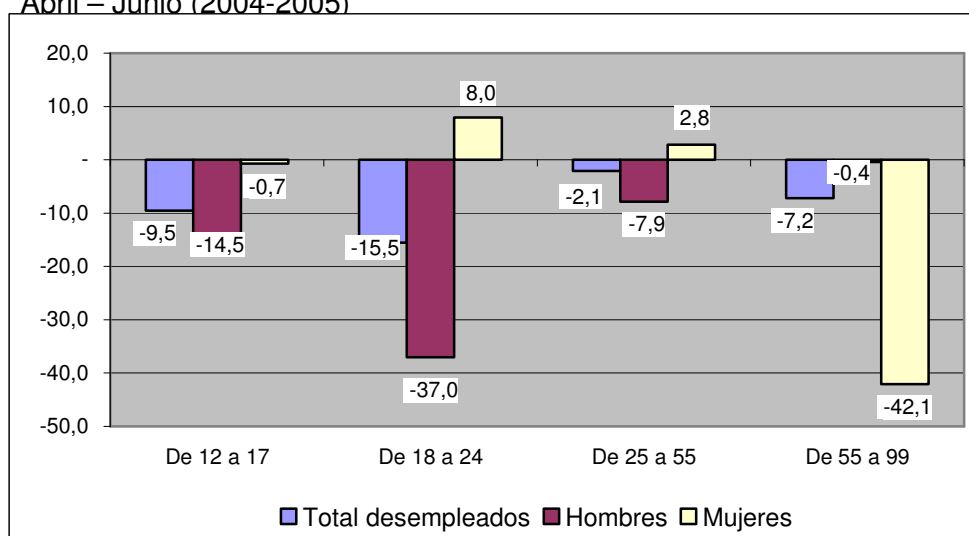
Considerando la elevada participación dentro del empleo total femenino, la **categoría de asalariadas fue la que aportó la mayor contribución** al aumento de la ocupación, **seguida por la de patrón**.

En el lado masculino el crecimiento, por el volumen de ocupados, más **relevante (8,6%)** también se registró en la posición de trabajadores asalariados, seguida por los empleadores con 28,4%. Las categorías ocupacionales que tuvieron contracción en el nivel de la ocupación fue la de trabajador familiar sin remuneración y trabajador por cuenta propia, para quienes los niveles se cayeron, respectivamente, en 27,9% y 2,7%.

5. EVOLUCIÓN Y CARACTERÍSTICAS DEL DESEMPLEO

En Pereira la participación más significativa en la desocupación la tienen las mujeres y las personas entre 25 y 55 años de edad, seguidos por las personas entre 18 y 24 años, los mayores de **55 y los menores** de edad. En el segundo trimestre de 2005 la participación de las personas entre 18 y 24 años de edad es menor que la registrada un año antes, **sin embargo para aquellos entre 25 y 55 años sucedió lo contrario**.

Gráfico 11
Crecimiento del desempleo, según edad y sexo
Abril – Junio (2004-2005)



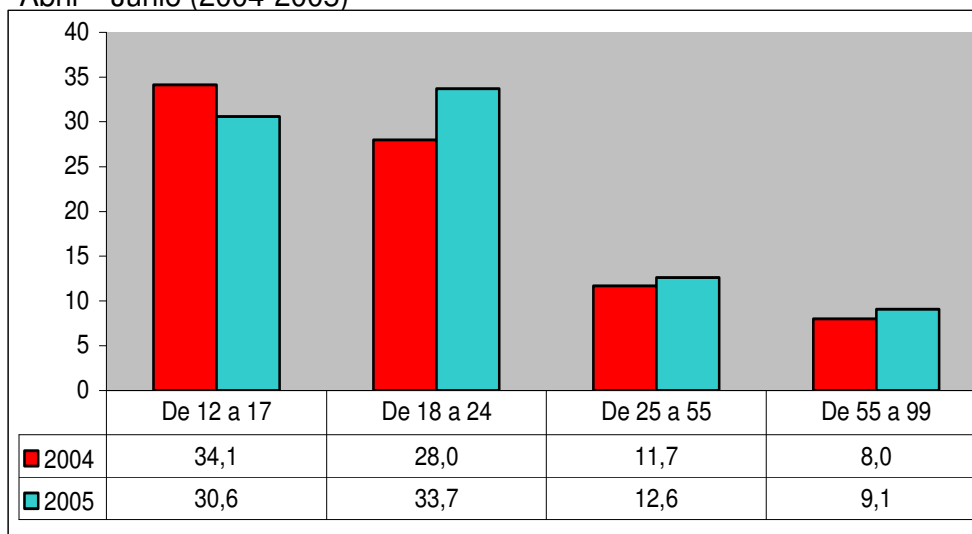
Fuente : cuadro 8

Como se puede observar, para ambos grupos la desocupación cayó, aunque la disminución para el primer fue tan notable que su participación dentro del desempleo total se redujo en 3,1 puntos porcentuales (**cuadro 9**).

El nivel general de desocupación de Pereira continúa manteniendo la tendencia descendente. Entre el segundo trimestre de 2004 y el segundo trimestre de 2005, el número de desempleados cayó en 2,7 mil personas (7,8%) al pasar de 34,1 mil a 31,5 mil personas desempleadas en el período. Cabe recordar que entre el segundo trimestre de 2004 y el mismo trimestre **del año anterior**, el descenso en el número de desempleados fue de 1,9 mil personas (5,3%). Lo relevante consiste en que en el segundo trimestre de 2005, la desocupación cedió, sin excepción, en todos los rangos de edad de la población, en particular en el grupo de desempleados entre 18 y 24 años de edad. Nótese que el descenso global del desempleo en la ciudad se originó, exclusivamente, en la contracción (18,7%) del desempleo masculino, hecho contrario al observado en el mismo período de 2004. Paralelamente, el número total de desempleadas femeninas aumentó en 3,7% (**gráfico 11 y cuadro 8**).

Al observar el fenómeno por edad y género se encuentra que para el segundo trimestre del 2005 el descenso en el nivel de desempleo masculino, ocurrió en todos los rangos de edad, especialmente, en los menores de edad entre 12 y 17 años (14,5%) y en las personas entre 18 y 24 años con una reducción del 37%. Indudablemente, la contracción de la desocupación masculina entre los jóvenes fue bastante significativa frente a la exhibida por los rangos de las personas con edades entre los 25 y 55 años y para aquellas con más de 55 años, para quienes la desocupación, respectivamente, se redujo en 7,9% y 0,4%. Por el lado femenino el desempleo aumentó en los grupos intermedios de edad y descendió en los grupos extremos. En particular, aumentó para las mujeres jóvenes entre de 18 a 24 años (8%) y para las menores de 25 a 55, cuyo nivel de desempleo aumentó 2,8% (**gráfico 11 y cuadro 8**).

Gráfico 12
Tasa de Desempleo (TD), por grupo de edad
Abril – Junio (2004-2005)



Fuente: cuadro 5

El descenso en el número de desempleados hizo disminuir en 1,9 puntos la tasa de desempleo de la ciudad. En consistencia con lo anterior, las tasas específicas de desempleo correspondientes a los desocupados cayeron en todos los rangos de edades, excepto para las personas entre los 12 y 17 años de edad, para quienes hubo un aumento de 3,6 puntos porcentuales (**gráfico 12 y cuadro 5**).

La tasa de desocupación cayó en el período para ambos sexos, pero su dinámica tuvo una marcada diferencia, consistente en que la tasa femenina tuvo un descenso bastante inferior al masculino. En el segundo trimestre del año 2005, la tasa masculina pasó de 15,7% a 12,5%, es decir se bajó en 3,2 puntos porcentuales. Por grupos de edad se aumentó para el rango de los menores (2,5 puntos), mientras que para los jóvenes de 18 a 24 años se redujo en 11,1 puntos y en 1,4 para los desempleados entre los 25 y 55 años. El grupo de los mayores de 55 fue el que menor reducción (0,7 puntos) tuvo en la tasa de desempleo. Por su lado, la tasa de desempleo femenina total cayó 0,4 puntos al pasar de 18,1% a 17,7% y creció únicamente para el grupo con edades entre 12 y 17 años. En el segundo trimestre del presente año, el descenso más notable en la tasa se presentó en el grupo de las mujeres mayores de 55 años con 2,4 puntos; en los otros rangos de edad las reducciones fueron bastante modestas (cuadro 5).

En resumen, por rangos de edad las personas jóvenes con edades entre 18 y 24 años y los menores entre 12 y 17 años continúan siendo las poblaciones más vulnerables al desempleo que padece la ciudad de Pereira. Aunque no muy alejadas de lo reportado con la tasa de desempleo masculina, las mujeres exhiben una tasa más alta, de hecho en el segundo trimestre de 2005 la TD femenina se situó 5,2 puntos por encima de la masculina. Asimismo, en este trimestre se continúa observando que las tasas de desocupación femenina por grupo de edad, fueron superiores a las masculinas, con excepción del grupo de personas mayores de 55 años (**Cuadro 5**).

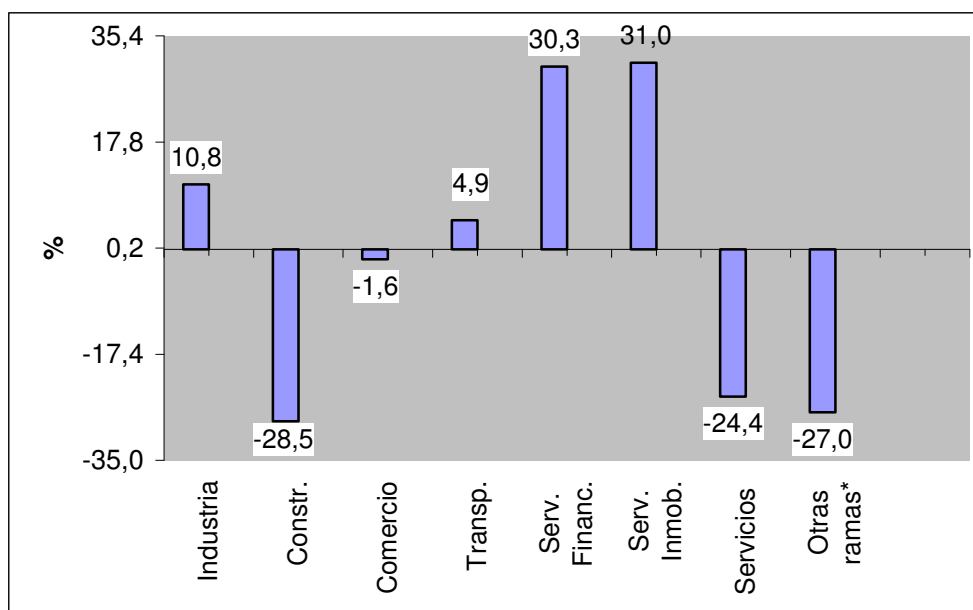
5.1 Cesantes por rama de actividad anterior y sexo

Para el segundo trimestre del año 2005 el número de cesantes volvió a presentar una ostensible disminución. En el período el número de trabajadores cesantes de Pereira, que en algún momento perdieron su trabajo, descendió en 2,6 mil personas, cifra equivalente a una reducción de 8,7% de los licenciados cesantes.

El mencionado descenso se originó principalmente en la caída de 14,4% experimentado en el número de hombres cesantes, cuyo nivel pasó de 15,5 mil desempleadas en el 2004 a 13 mil en el segundo trimestre de 2005. Aunque el número de cesantes femeninas también descendió, su tasa fue de 3%. Ambos hechos permiten recalcar la presión que en el período ha ejercido el aumento de la participación femenina sobre el nivel y la tasa de desempleo (**Cuadro 10**).

Por actividad económica, los sectores de mayor importancia donde disminuyó el número de cesantes en el período de referencia fueron construcción y servicios. En efecto, en construcción la pérdida de empleos se redujo en 1,3 mil empleos, esto es 28,5% con relación al año anterior, de los cuales en su mayoría (1,4 mil) fueron masculinos.

Gráfico 13
Crecimiento de los cesantes por rama de actividad anterior
Abril – Junio (2004-2005)



Fuente: cuadro 10

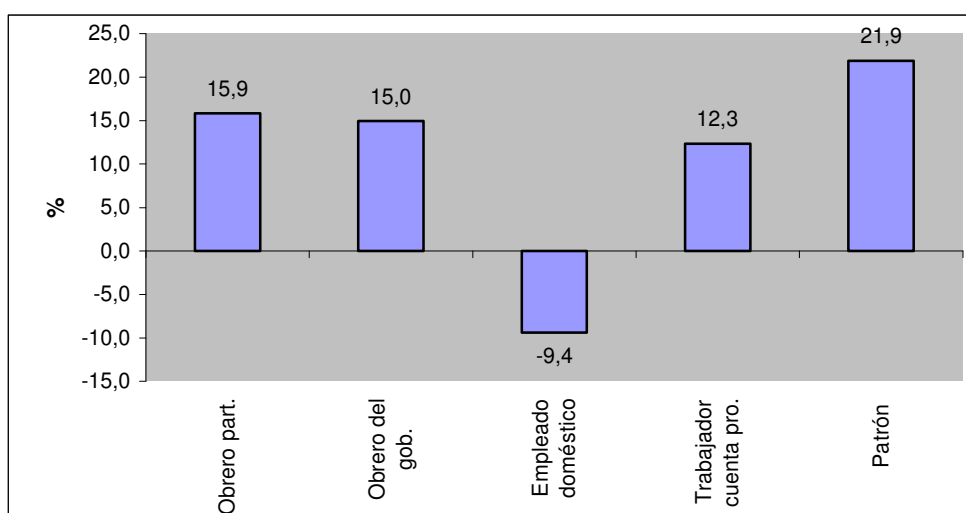
En industria se destruyeron 467 plazas de trabajo, esto es 10,8% respecto a lo reportado el año anterior. Los puestos que se perdieron en esta rama en su totalidad fueron femeninos. A las anterior rama les sigue la servicios inmobiliarios, donde se eliminaron 361 puestos, ocupados en su totalidad por mujeres. Por el contrario en la construcción y en otras ramas el número de cesantes se contrajo, en 1,6% y 27% respectivamente, es decir, en el período abril-junio de 2004 y abril-junio de 2005 el número de despidos en esos dos sectores se redujo en algo más de 480 puestos de trabajo, los cuales, fueron masculinos en su mayoría (**Cuadro 10**).

Es claro que el descenso general de los cesantes en Pereira durante el período se originó, básicamente, por la caída en el nivel de las cesantes masculinos que exhibieron una tasa de **crecimiento de 14,4%** contra una tasa femenina de 3%. El descenso en el número de cesantes femeninas se produjo, fundamentalmente, en las ramas de servicios y comercio. Cabe mencionar que en todas las demás ramas **bajó** el número de cesantes femeninas, en particular en las ramas de servicios inmobiliarios e industria.

5.2 Cesantes por posición ocupacional

En el segundo trimestre del 2005 la participación de los cesantes por posición ocupacional dentro del total, aunque mantiene la estructura descrita en pasados informes, presenta ciertas variaciones que reflejan las fluctuaciones ocurridas en el nivel de cesantes por posición.

Gráfico 14
Crecimiento de los desocupados (cesantes) por posición ocupacional
Enero – Marzo (2004-2005)



Fuente: cuadro 11

En primer lugar se destaca la categoría de obreros y empleados del sector privado (74,7%), cuya participación dentro del total de cesantes tuvo un incremento de 3 puntos debido al aumento de los despidos femeninos en esa posición; posteriormente, aparecen los empleados domésticos (9,9%) y cesantes cuenta propia (9,7%), quienes en el período redujeron su participación, y por último, los trabajadores gubernamentales (2,8%) y los patronos o empleadores (2,5%) que redujeron su participación en 1,2 puntos (**Cuadro 11**).

El aumento más significativo en el número de cesantes (288) en el período se presentó en los patronos o empleadores (73,8%). **Para los trabajadores familiares sin remuneración no se presentaron cambios en los niveles** (gráfico 14 y cuadro 11). Las demás posiciones vieron disminuir el número de cesantes. Cabe destacar que en el segundo trimestre del 2005 aunque los cesantes cayeron tanto para hombres como para mujeres, fue para las posiciones femeninas donde se registraron los menores descensos (**Cuadro 11**). Con lo anterior se vuelve a poner de manifiesto que en el período de análisis el desempleo masculino mejoró en Pereira, mientras que el femenino presentó cierto deterioro.

Variables e indicadores

Pereira y 13 ciudades y áreas metropolitanas

(Abril - Junio) 2005

Ciudades	Población total	PET	PEA	Ocupados	Desocupados	Subempleados	Inactivos	TGP	TO	TD	TS	TI
Bogotá	7.149.566	5.586.284	3.615.348	3.136.071	479.277	1.217.463	1.970.936	64,7	56,1	13,3	33,7	35,3
Medellín	3.024.172	2.392.465	1.413.093	1.203.668	209.425	305.714	979.372	59,1	50,3	14,8	21,6	40,9
Calí	2.459.154	1.919.721	1.293.402	1.124.785	168.617	407.223	626.319	67,4	58,6	13,0	31,5	32,6
Barranquilla	1.721.886	1.303.288	666.486	576.984	89.502	225.831	636.802	51,1	44,3	13,4	33,9	48,9
Bucaramanga	1.015.144	783.702	508.079	431.104	76.975	179.445	275.623	64,8	55,0	15,2	35,3	35,2
Manizales	392.410	307.932	177.567	147.025	30.542	53.893	130.365	57,7	47,7	17,2	30,4	42,3
Pasto	380.830	286.423	178.853	151.324	27.529	48.000	107.570	62,4	52,8	15,4	26,8	37,6
Pereira y área metropolitana	652.134	512.648	312.252	261.614	50.638	116.243	200.396	60,9	51,0	16,2	37,2	39,1
Cúcuta	871.953	656.153	392.311	335.189	57.122	130.715	263.842	59,8	51,1	14,6	33,3	40,2
Ibague	420.766	327.744	222.803	176.296	46.507	79.769	104.941	68,0	53,8	20,9	35,8	32,0
Montería	271.187	212.487	139.903	121.298	18.605	45.038	72.584	65,8	57,1	13,3	32,2	34,2
Cartagena	949.411	711.794	382.950	322.170	60.780	95.099	328.844	53,8	45,3	15,9	24,8	46,2
Villavicencio	321.737	244.011	163.196	142.108	21.088	54.872	80.815	66,9	58,2	12,9	33,6	33,1
Total 13 ciudades y áreas	19.630.350	15.244.652	9.466.243	8.129.636	1.336.607	2.959.305	5.778.409	62,1	53,3	14,1	31,3	37,9
Pereira	438.854	344.756	211.506	180.046	31.460	78.552	133.250	61,3	52,2	14,9	37,1	38,7

Fuente: DANE - Encuesta Continua de Hogares

Cuadro 2

Distribución de las variables e indicadores

Pereira en el contexto de las 13 ciudades y áreas metropolitanas

(Abril - Junio) 2005

Ciudades	Población total	PET	PEA	Ocupados	Desocupados	Subempleados	Inactivos
Bogotá	36,4	36,6	38,2	38,6	35,9	41,1	34,1
Medellín	15,4	15,7	14,9	14,8	15,7	10,3	16,9
Calí	12,5	12,6	13,7	13,8	12,6	13,8	10,8
Barranquilla	8,8	8,5	7,0	7,1	6,7	7,6	11,0
Bucaramanga	5,2	5,1	5,4	5,3	5,8	6,1	4,8
Manizales	2,0	2,0	1,9	1,8	2,3	1,8	2,3
Pasto	1,9	1,9	1,9	1,9	2,1	1,6	1,9
Pereira y área metropolitana	3,3	3,4	3,3	3,2	3,8	3,9	3,5
Cúcuta	4,4	4,3	4,1	4,1	4,3	4,4	4,6
Ibague	2,1	2,1	2,4	2,2	3,5	2,7	1,8
Montería	1,4	1,4	1,5	1,5	1,4	1,5	1,3
Cartagena	4,8	4,7	4,0	4,0	4,5	3,2	5,7
Villavicencio	1,6	1,6	1,7	1,7	1,6	1,9	1,4
Total 13 ciudades y áreas	100,0	100,0	100,0	100,0	100,0	100,0	100,0
Pereira	2,2	2,3	2,2	2,2	2,4	2,7	2,3

Fuente: DANE - Encuesta Continua de Hogares

Cuadro 3
PET, PEA, PEI por edad y sexo
Pereira sin área metropolitana
(Abril - Junio) 2004-2005

Rangos de edad	PET		PEA		PEI	
	2004	2005	2004	2005	2004	2005
Total	335.628	344.756	203.293	211.506	132.335	133.250
De 12 a 17	48.435	47.080	7.307	5.922	41.128	41.158
De 18 a 24	54.397	53.032	37.447	38.082	16.950	14.950
De 25 a 55	171.843	182.070	138.828	146.735	33.015	35.335
De 55 a 99	60.953	62.574	19.711	20.767	41.242	41.807
Hombres	153.624	155.875	111.458	114.059	42.166	41.816
De 12 a 17	25.397	24.414	4.692	3.705	20.705	20.709
De 18 a 24	24.966	23.564	19.170	17.812	5.796	5.752
De 25 a 55	76.791	80.001	73.282	77.308	3.509	2.693
De 55 a 99	26.470	27.896	14.314	15.234	12.156	12.662
Mujeres	182.004	188.881	91.835	97.447	90.169	91.434
De 12 a 17	23.038	22.666	2.615	2.217	20.423	20.449
De 18 a 24	29.431	29.468	18.277	20.270	11.154	9.198
De 25 a 55	95.052	102.069	65.546	69.427	29.506	32.642
De 55 a 99	34.483	34.678	5.397	5.533	29.086	29.145

Fuente: DANE - Encuesta Continua de Hogares

Cuadro 4
Estructura de la PET, PEA, PEI por edad y sexo
Pereira sin área metropolitana
(Abril - Junio) 2004-2005

Rangos de edad	PET		PEA		PEI	
	2004	2005	2004	2005	2004	2005
Total	100,0	100,0	100,0	100,0	100,0	100,0
De 12 a 17	14,4	13,7	3,6	2,8	31,1	30,9
De 18 a 24	16,2	15,4	18,4	18,0	12,8	11,2
De 25 a 55	51,2	52,8	68,3	69,4	24,9	26,5
De 55 y mas	18,2	18,2	9,7	9,8	31,2	31,4
Hombres	45,8	45,2	54,8	53,9	31,9	31,4
De 12 a 17	7,6	7,1	2,3	1,8	15,6	15,5
De 18 a 24	7,4	6,8	9,4	8,4	4,4	4,3
De 25 a 55	22,9	23,2	36,0	36,6	2,7	2,0
De 55 a 99	7,9	8,1	7,0	7,2	9,2	9,5
Mujeres	54,2	54,8	45,2	46,1	68,1	68,6
De 12 a 17	6,9	6,6	1,3	1,0	15,4	15,3
De 18 a 24	8,8	8,5	9,0	9,6	8,4	6,9
De 25 a 55	28,3	29,6	32,2	32,8	22,3	24,5
De 55 a 99	10,3	10,1	2,7	2,6	22,0	21,9

Fuente: DANE - Encuesta Continua de Hogares

Cuadro 5
TGP, TO, TD, TS según rangos de edad y sexo
Pereira sin área metropolitana
(Abril - Junio) 2004-2005

Rangos de edad	TGP		TO		TD		TS	
	2004	2005	2004	2005	2004	2005	2004	2005
Total	60,6	61,3	50,4	52,2	16,8	14,9	32,3	37,1
De 12 a 17	15,1	12,6	10,5	8,3	30,6	34,1	28,3	37,1
De 18 a 24	68,8	71,8	45,7	51,7	33,7	28,0	32,1	38,6
De 25 a 55	80,8	80,6	70,6	71,2	12,6	11,7	33,8	37,3
De 55 a 99	32,3	33,2	29,4	30,5	9,1	8,0	24,0	33,3
Hombres	72,6	73,2	61,1	64,0	15,7	12,5	32,5	35,8
De 12 a 17	18,5	15,2	12,9	10,2	30,4	33,0	32,1	31,2
De 18 a 24	76,8	75,6	50,4	58,0	34,4	23,3	31,3	39,6
De 25 a 55	95,4	96,6	85,0	87,4	10,9	9,5	34,5	35,5
De 55 a 99	54,1	54,6	48,4	49,3	10,5	9,8	23,6	34,2
Mujeres	50,5	51,6	41,3	42,5	18,1	17,7	32,2	38,7
De 12 a 17	11,4	9,8	7,9	6,3	30,8	36,1	21,3	46,9
De 18 a 24	62,1	68,8	41,7	46,7	32,9	32,1	32,9	37,7
De 25 a 55	69,0	68,0	59,0	58,5	14,5	14,0	33,0	39,4
De 55 a 99	15,7	16,0	14,8	15,5	5,4	3,1	25,1	31,0

Fuente: DANE - Encuesta Continua de Hogares

Cuadro 6
Población ocupada por rama de actividad y sexo
Pereira sin área metropolitana
(Abril - Junio) 2004-2005

Rama de actividad	Población		Distribución		Crecimiento
	2004	2005	2004	2005	
Total	169.166	180.046	100,0	100,0	6,4
Industria	31.928	30.336	18,9	16,8	-5,0
Construc.	9.948	10.776	5,9	6,0	8,3
Comercio	54.080	57.481	32,0	31,9	6,3
Transp.	10.458	13.040	6,2	7,2	24,7
Serv finan	3.050	3.155	1,80	1,75	3,4
Serv inmob	12.419	13.408	7,3	7,4	8,0
Servicios	42.128	44.686	24,9	24,8	6,1
Otras ramas*	5.094	7.164	3,0	4,0	40,6
No informa	61	-	56,9	56,7	-0,1
Hombres	93.932	99.816	55,5	55,4	6,3
Industria	16.870	16970	10,0	9,4	0,6
Construc.	9.632	10.485	5,7	5,8	8,9
Comercio	32.079	30.917	19,0	17,2	-3,6
Transporte	9.311	11.104	5,5	6,2	19,3
Serv finan	1.312	1.467	0,8	0,8	11,8
Serv inmob	6.976	7.464	4,1	4,1	7,0
Servicios	13.750	15.567	8,1	8,6	13,2
Otras ramas*	3.941	5.842	2,3	3,2	48,2
No informa	61			0,0	
Mujeres	75.234	80.230	44,5	44,6	6,6
Industria	15.058	13.366	8,9	7,4	-11,2
Construcción	316	291	0,2	0,2	-7,9
Comercio	22.001	26.564	13,0	14,8	20,7
Transporte	1.147	1.936	0,7	1,1	68,8
Servicios financieros	1.738	1.688	1,0	0,9	-2,9
Servicios inmobiliarios	5.443	5.944	3,2	3,3	9,2
Servicios	28.378	29.119	16,8	16,2	2,6
Otras ramas*	1.153	1.322	0,7	0,7	14,7
No informa					

Fuente: DANE - Encuesta Continua de Hogares

* Agricultura, minas y electricidad, gas y agua

Cuadro 7
Población ocupada por posición ocupacional y sexo
Pereira sin área metropolitana
(Abril - Junio) 2004-2005

Posición ocupacional	Población		Distribución		Crecimiento
	2004	2005	2004	2005	
Total	169.166	180.046	100,0	100,0	6,4
Obrero, empleado particular	74.576	82.238	44,1	45,7	0,1
Obrero, empleado del gobierno	11.140	11.778	6,6	6,5	0,1
Empleado doméstico	9.941	9.723	5,9	5,4	0,0
Trabajador por cuenta propia	55.330	54.057	32,7	30,0	0,0
Patrón o empleador	13.141	17.388	7,8	9,7	0,3
Trabajador familiar sin remuneración	4.783	4.484	2,8	2,5	-0,1
Otro	255	378	0,2	0,2	0,5
Hombres	93.932	99.816	0,0	55,4	6,3
Obrero, Empleado particular	45.064	48.762		27,1	8,2
Obrero, empleado del gobierno	5.302	5.711		3,2	7,7
Empleado doméstico	538	631		0,4	17,3
Trabajador por cuenta propia	30.952	30.110		16,7	-2,7
Patrón o empleador	10.174	13.061		7,3	28,4
Trabajador familiar sin remuneración	1.711	1.234		0,7	-27,9
Otro	191	307		0,2	60,7
Mujeres	75.234	80.230	44,5	44,6	6,6
Obrero, Empleado particular	29.512	33.476	17,4	18,6	13,4
Obrero, empleado del gobierno	5.838	6.067	3,5	3,4	3,9
Empleado doméstico	9.403	9.092	5,6	5,0	-3,3
Trabajador por cuenta propia	24.378	23.947	14,4	13,3	-1,8
Patrón o empleador	2.967	4.327	1,8	2,4	45,8
Trabajador familiar sin remuneración	3.072	3.250	1,8	1,8	5,8
Otro	64	71	0,0	0,0	10,9

Fuente: DANE - Encuesta Continua de Hogares

Cuadro 8
Ocupados, subempleados y desocupados por edad y sexo
Pereira sin área metropolitana
(Abril - Junio) 2004-2005

Rangos de edad	Ocupados		Subempleados		No subempleados		Desocupados	
	2004	2005	2004	2005	2004	2005	2004	2005
Total	169.166	180.046	65.733	78.552	103.433	101.494	34.127	31.460
De 12 a 17	5.073	3.901	2.065	2.195	3.008	1.706	2.234	2.021
De 18 a 24	24.835	27.431	12.010	14.681	12.825	12.750	12.612	10.651
De 25 a 55	121.336	129.607	46.921	54.753	74.415	74.854	17.492	17.128
De 55 y más	17.922	19.107	4.737	6.923	13.185	12.184	1.789	1.660
Hombres	93.932	99.816	36.199	40.828	57.733	58.988	17.526	14.243
					0	0		
De 12 a 17	3.264	2.484	1.507	1.156	1.757	1.328	1.428	1.221
De 18 a 24	12.576	13.659	5.992	7.046	6.584	6.613	6.594	4.153
De 25 a 55	65.275	69.930	25.316	27.416	39.959	42.514	8.007	7.378
De 55 y más	12.817	13.743	3.384	5.210	9.433	8.533	1.497	1.491
Mujeres	75.234	80.230	29.534	37.724	45.700	42.506	16.601	17.217
De 12 a 17	1.809	1.417	558	1.039	1.251	378	806	800
De 18 a 24	12.259	13.772	6.018	7.635	6.241	6.137	6.018	6.498
De 25 a 55	56.061	59.677	21.605	27.337	34.456	32.340	9.485	9.750
De 55 y más	5.105	5.364	1.353	1.713	3.752	3.651	292	169

Fuente: DANE - Encuesta Continua de Hogares

Cuadro 9
Estructura de los ocupados, subempleados y desocupados según rangos de edad y por edad y sexo
Pereira sin área metropolitana
(Abril - Junio) 2004-2005

Rangos de edad	Ocupados		Subempleados		No Subempleados		Desocupados	
	2004	2005	2004	2005	2004	2005	2004	2005
Total	100,0	100,0	100,0	100,0	100,0	100,0	100,0	100,0
De 12 a 17	3,0	2,2	3,1	2,8	2,9	1,7	6,5	6,4
De 18 a 24	14,7	15,2	18,3	18,7	12,4	12,6	37,0	33,9
De 25 a 55	71,7	72,0	71,4	69,7	71,9	73,8	51,3	54,4
De 55 a 99	10,6	10,6	7,2	8,8	12,7	12,0	5,2	5,3
Hombres	55,5	55,4	55,1	52,0	55,8	58,1	51,4	45,3
De 12 a 17	1,9	1,4	2,3	1,5	1,7	1,3	4,2	3,9
De 18 a 24	7,4	7,6	9,1	9,0	6,4	6,5	19,3	13,2
De 25 a 55	38,6	38,8	38,5	34,9	38,6	41,9	23,5	23,5
De 55 a 99	7,6	7,6	5,1	6,6	9,1	8,4	4,4	4,7
Mujeres	44,5	44,6	44,9	48,0	44,2	41,9	48,6	54,7
De 12 a 17	1,1	0,8	0,8	1,3	1,2	0,4	2,4	2,5
De 18 a 24	7,2	7,6	9,2	9,7	6,0	6,0	17,6	20,7
De 25 a 55	33,1	33,1	32,9	34,8	33,3	31,9	27,8	31,0
De 55 a 99	3,0	3,0	2,1	2,2	3,6	3,6	0,9	0,5

Fuente: DANE - Encuesta Continua de Hogares

Cuadro 10
Población desocupada (cesantes) por rama de actividad anterior y sexo
Pereira sin área metropolitana
(Abril - Junio) 2004-2005

Rama de actividad	Población		diferencia	Crecimiento
	2004	2005		2004 - 2005
Total	30.160	27.540	-2.620	-8,7
Industria	4.326	4.793	467	10,8
Constr.	4.523	3.235	-1.288	-28,5
Comercio	8.902	8.757	-145	-1,6
Transp.	1.737	1.822	85	4,9
Serv. Financ.	465	606	141	30,3
Serv. Inmob.	1.165	1.526	361	31,0
Servicios	7.787	5.885	-1.902	-24,4
Otras ramas*	1.255	916	-339	-27,0
No informa	-	-	-	#¡DIV/0!
Hombres	15.126	12.955	-2.171	-14,4
Industria	2.110	2.091	-19	-0,9
Construcción	4.468	3.051	-1.417	-31,7
Comercio	3.773	3.808	35	0,9
Transporte	1.309	1.097	-212	-16,2
Servicios financieros	173	242	69	39,9
Servicios inmobiliarios	574	358	-216	-37,6
Servicios	1.685	1.554	-131	-7,8
Otras ramas*	1.034	754	-280	-27,1
No informa	-	-	-	#¡DIV/0!
Mujeres	15.034	14.585	-449	-3,0
Industria	2.216	2.702	486	21,9
Construcción	55	184	129	234,5
Comercio	5.129	4.949	-180	-3,5
Transporte	428	725	297	69,4
Servicios financieros	292	364	72	24,7
Servicios inmobiliarios	591	1.168	577	97,6
Servicios	6.102	4.331	-1.771	-29,0
Otras ramas*	221	162	-59	-26,7
No informa	-	-	-	#¡DIV/0!

Fuente: DANE - Encuesta Continua de Hogares

* Agricultura, minas y electricidad, gas y agua y servicios financieros

Cuadro 11
Población desocupada (cesantes) por posición ocupacional y sexo
Pereira sin área metropolitana
(Abril - Junio) 2004-2005

Posición ocupacional	Población		Diferencia	Crecimiento
	2004	2005		2004 - 2005
Total	30.160	27.540	-2.620	-8,7
Obrero part.	21.635	20.568	-1.067	-4,9
Obrero del gob.	977	758	-219	-22,4
Empleado doméstico	3.332	2.732	-600	-18,0
Trabajador cuenta pro.	3.826	2.676	-1.150	-30,1
Patrón	390	678	288	73,8
Trab. Fam. sin remu.	-	128	128	0,0
Otro	-	-	-	
Hombres	15.126	12.955	-2.171	-14,4
Obrero, Empleado particular	11.899	10.272	-1.627	-13,7
Obrero, empleado del gobierno	636	528	-108	-17,0
Empleado doméstico	118	191	73	61,9
Trabajador por cuenta propia	2.143	1.234	-909	-42,4
Patrón o empleador	330	678	348	105,5
Trabajador familiar sin remuneración		52	52	#¡DIV/0!
Otro				
Mujeres	15.034	14.585	-449	-3,0
Obrero, Empleado particular	9.736	10.296	560	5,8
Obrero, empleado del gobierno	341	230	-111	-32,6
Empleado doméstico	3.214	2.541	-673	-20,9
Trabajador por cuenta propia	1.683	1.442	-241	-14,3
Patrón o empleador	60	-	-60	-100,0
Trabajador familiar sin remuneración	-	76	76	#¡DIV/0!
Otro	-	-	-	#¡DIV/0!

Fuente: DANE - Encuesta Continua de Hogares

Cuadro 12
VARIABLES E INDICADORES DEL MERCADO LABORAL DE PEREIRA SIN ÁREA METROPOLITANA
(Abril - Junio) 2004-2005

Concepto	Pereira sin área metropolitana			
	2004	2005	Dif	Cr.
	II	II		
Tasa global de participación	60,6	61,3	0,8	
Tasa de ocupación	50,4	52,2	1,8	
Tasa de desempleo	16,8	14,9	-1,9	
Tasa de subempleo	32,3	37,1	4,8	
Tasa de inactividad	39,4	38,7	-0,8	
Población en edad de trabajar	335.628	344.756	9.128	2,7
Población económicamente activa	203.293	211.506	8.213	4,0
Ocupados	169.166	180.046	10.880	6,4
Subempleados	65.733	78.552	12.819	19,5
No Subempleados	103.433	101.494	-1.939	-1,9
Desocupados	34.127	31.460	-2.667	-7,8
Cesante	29.327	33.499	4.172	14,2
Aspirantes	4.800	-2.039	-6.839	-142,5
Inactivos	132.335	133.250	915	0,7

Fuente: DANE - Encuesta Continua de Hogares