

Departamento Administrativo Nacional de Estadística

Dirección de Metodología y Producción Estadística



**SEGUIMIENTO Y EVALUACIÓN DEL MERCADO LABORAL DE
PEREIRA: PRIMER TRIMESTRE DEL 2005**

DIRECCIÓN DIMPE

MAYO DE 2005

PRIMER TRIMESTRE DEL 2005 PESE A QUE LA CALIDAD DE LA OCUPACIÓN MEJORÓ, AUMENTÓ LA TASA DE DESEMPLEO

1. Situación general

El hecho trimestral más característico con el cual la economía de Pereira inició el año 2005, radica en que ella no tuvo la suficiente capacidad para eliminar el exceso de la oferta laboral femenina que jalónada por un aumento considerable de su participación, provocó el deterioro en los niveles de las tasas de desempleo y ocupación de toda la ciudad.

Entre primer trimestre del año 2005 y el mismo trimestre del 2004 la Población de Pereira en Edad de Trabajar se incrementó en 8,8 mil personas (2,7%). De estas, en términos de flujos netos, se incorporaron 3,7 mil personas (42,2%) a la fuerza laboral, el resto (5,1 mil) decidieron no participar activamente en el mercado laboral y fluyeron hacia la Población Económicamente Inactiva, que tuvo una tasa de crecimiento de 4,1% al pasar de 124,3 mil personas en el primer trimestre de 2004 a 129,5 mil personas en el mismo trimestre del año 2005. Un año antes ocurrió el mismo comportamiento, pero con un mayor crecimiento de la inactividad. De acuerdo con la anterior la Población Económicamente Activa creció 1,8% en el período. Infortunadamente, no todo el contingente de 3,7 mil personas — concretamente el 46,8% — que se sumaron a la oferta laboral logró conseguir ocupación, lo que empeoró el problema del desempleo total en la ciudad, afectando fundamentalmente a las mujeres, para quienes el nivel y la tasa de desempleo tuvieron relevantes crecimientos.

Es claro que en el primer trimestre del 2005 la capacidad de absorción de la economía no fue suficiente para cubrir un exceso de oferta laboral presionado, **fundamentalmente**, por la creciente dinámica de la participación femenina expresada en fuertes incrementos en los niveles tanto de la PET como en la PEA. En efecto, pese a que las plazas de trabajo se incrementaron en cerca de 2 mil puestos, su crecimiento que fue de 1,1% se situó 1,6 puntos por debajo del crecimiento exhibido por la PET, lo que se tradujo en un descenso de 0,8 puntos porcentuales en la Tasa de Ocupación (**cuadro 12**). Es importante anotar que mientras la ocupación total masculina descendió, con la femenina sucedió lo contrario, debido a que la totalidad de los puestos generados, en términos netos, fueron ocupados por mujeres. Por otra parte, el número absoluto de personas desocupadas creció de 35,2 mil a 37 mil personas, lo que representó un aumento en el nivel de desocupación de 5% en el período y de 0,5 puntos en la tasa de desempleo, que pasó de 16,8% a 17,4%. Es

necesario enfatizar que el incremento total, en términos netos, de la desocupación se originó en el crecimiento del desempleo femenino.

En el período la calidad del empleo siguió mejorando. En efecto, el nivel de subempleo cayó 3,7% y la tasa 1,8 puntos porcentuales; simultáneamente los trabajadores no subempleados crecieron 4,4%. Los flujos de las cifras absolutas o términos netos, muestran que la totalidad de quienes lograron emplearse (1 987 personas) lo hicieron como empleados no subempleados, pues mientras que el número de subempleados disminuyó en 2,6 mil, el número de trabajadores no subempleados se incrementó en 4,6 mil (cuadro 12). Lo importante a resaltar consiste en que **la disminución de la tasa de ocupación en Pereira continúa estando asociada a la sustitución de subempleo por empleo de mejor calidad. Lo preocupante, como ocurrió en este primer trimestre de 2005, es que al mismo tiempo se empieza a incrementar la desocupación, hecho este que puede estar dando cuenta de la desaceleración de la economía para crear plazas de trabajo de mejor calidad.**

2. PEREIRA EN EL CONTEXTO DE LAS TRECE CIUDADES Y ÁREAS METROPOLITANAS

Por el tamaño de su población y de su fuerza laboral, Pereira tiene una mayor participación dentro del mercado laboral de las trece áreas al exhibido por las ciudades de Pasto, Montería, Villavicencio y Manizales y es similar a Ibagué. En efecto, en el primer trimestre del 2005 la Población de Pereira en Edad de Trabajar tuvo una participación del 2,3% dentro del total de la PET de las trece ciudades y áreas metropolitanas; igual participación se observó para la Población Económicamente Inactiva. Por otra parte, del total de trabajadores ocupados en las trece ciudades y áreas metropolitanas, 2.12% se encontró en esta ciudad, siendo ésta participación superior a la presentada en las ciudades antes mencionadas, excepto Ibagué que tuvo una participación levemente superior. En el trimestre de referencia el nivel de la desocupación en Pereira fue de 37 mil personas, cifra equivalente en términos relativos al 2,6% del total registrado en las trece áreas. En cuanto al subempleo, en este trimestre, su tasa siguió mejorando, situándose por debajo de las tasas registrada en ciudades como Calí, Pasto, Ibagué y Montería. Sin embargo, como se puede apreciar en el cuadro 1, la mencionada tasa no solamente se encuentra por encima del promedio de las trece áreas, sino que en el período se situó 2,6 puntos por encima de lo registrado en el conjunto de las trece ciudades. Por último, la tasa de desempleo de Pereira, en el primer trimestre del año 2005, se ubicó en 17,4%, excediendo en 1,6 puntos el promedio registrado en las trece ciudades, constituyéndose, después de Ibagué, Montería, Manizales, Pasto, Bucaramanga y Manizales en la sexta ciudad con mayor desempleo.

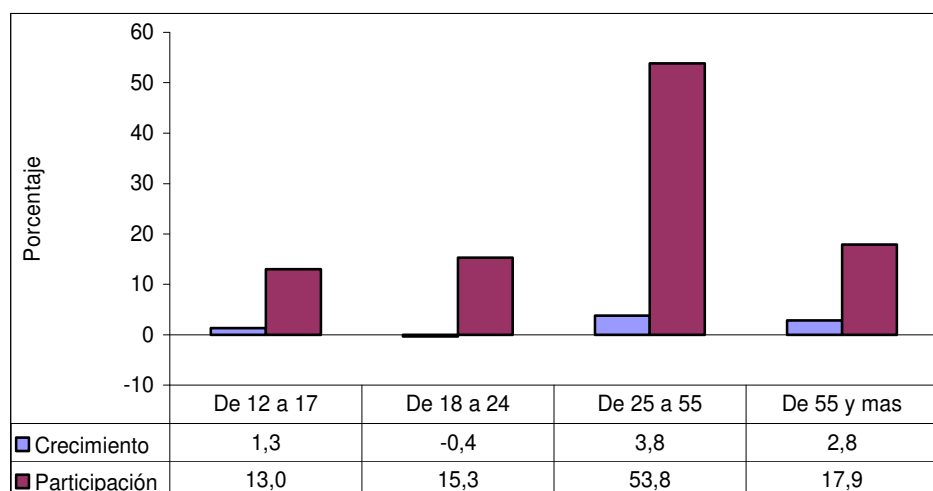
3. ESTADÍSTICAS LABORALES DE PEREIRA

3.1 Población en edad de trabajar (PET)

Sin considerar los dos municipios que conforman el área metropolitana, Dos Quebradas y La Virginia, entre el primer trimestre de 2004 y el primer trimestre de 2005 la Población de Pereira en Edad de Trabajar pasó de 333,7 mil a 342,5 mil personas, lo que significa un crecimiento relativo de 2,7%. La segregación de esta población muestra cómo en el primer trimestre de 2005 disminuyó su componente de población laboral activa, de la cual algo más de sus dos terceras partes se encuentra localizada en la ciudad y el resto en los municipios del área metropolitana. En el período, el crecimiento más importante se registró en el grupo etareo de mayor participación dentro de la PET (de 25 a 55 años de edad), cuyo crecimiento fue de 3,8% entre los dos trimestres, equivalente a 6,8 mil personas. A este grupo le siguió el de los mayores de 55 años, que tuvo un crecimiento de 2,8%. Los demás grupos no registraron variaciones de importancia (Cuadro 3 y 4 y gráfico 1). El 37,8% de la Población en Edad de trabajar (PET) de Pereira corresponde a personas económicamente inactivas, cuyo nivel, en el trimestre de referencia, fue de 129,5 mil personas con un crecimiento de 4,1% respecto al primer trimestre de 2004.

Analizando los datos por género se observa, contrario a lo sucedido con los hombres, que las mujeres aumentaron en un punto su participación dentro del total de la PET al pasar de 54,8% en el primer trimestre de 2004 a 55,8% en el mismo trimestre de 2005. De acuerdo con lo anterior, es claro que su crecimiento continúa teniendo la mayor incidencia sobre la dinámica global de esta población. En efecto, en el período de análisis la PET femenina exhibió un crecimiento de 4,5%, superior al masculino en 4,2

Gráfico 1
Distribución de la Población en Edad de Trabajar (PET), por grupos de edad en el 2005 y crecimiento en el período Enero – marzo (2004-2005)



Fuente: cuadro 4

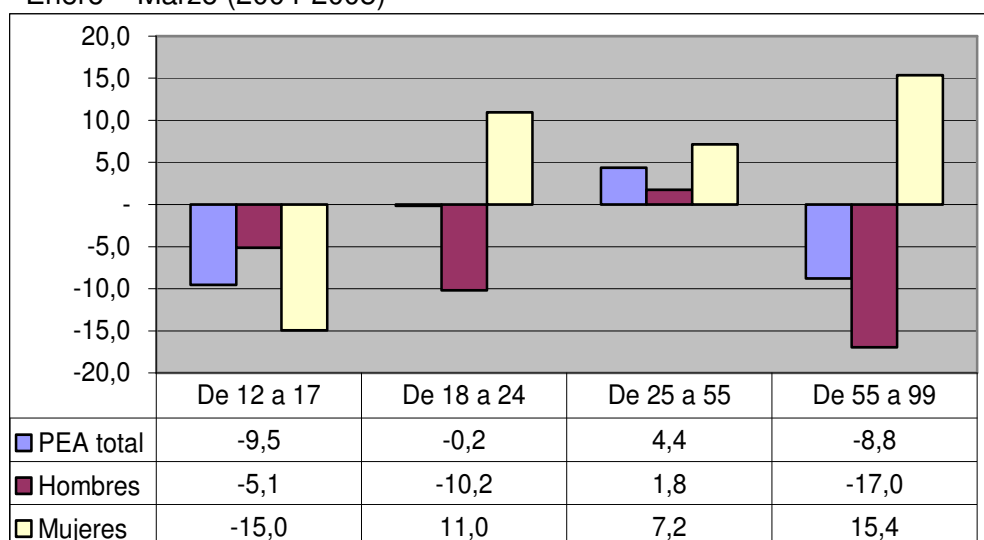
puntos porcentuales. Por rangos de edad y sexo se observa que el crecimiento femenino en los grupos de los menores de edad predomina, sin excepción, sobre el masculino. En cuanto a la participación por sexo, se destaca entre los dos períodos que la estructura observada de la Población en Edad de Trabajar es similar, pues la participación femenina es superior a la masculina y el rango de edad de 25 a 55 años es el grupo de mayor peso, no sólo en el agregado, sino también para cada sexo. **(Cuadro 4).**

3.2 Población Económicamente Activa (PEA)

La fuerza laboral de Pereira comparada con la registrada en conjunto por la ciudad y el área metropolitana, representa en términos relativos 67,8%, lo que significa que el 32,2% de esa población se localiza en los municipios de La Virginia y Dosquebradas (**cuadro 1**). En el primer trimestre de 2005 la oferta de trabajo para la economía de Pereira fue de 213,1 mil personas; de ellas 110,5 mil (51,9%) corresponden al sexo masculino y 102,6 mil al femenino (**cuadro 3**). La reciente dinámica de esta población pone en evidencia una creciente participación femenina en el mercado de trabajo. De hecho, la PEA femenina que generalmente ha sido inferior a la masculina, redujo sustancialmente la brecha en la participación entre hombres y mujeres al pasar de 8,9 puntos en el primer trimestre de 2004 a 3,7 puntos en el mismo trimestre de 2005; este cambio, sin duda, es una manifestación del crecimiento de la oferta femenina (**cuadro 4**).

Gráfico 2

Crecimiento de Población económicamente activa (PEA), por sexo y edad
Enero – Marzo (2004-2005)



Fuente : cuadro 3

Las fluctuaciones de la oferta efectiva de trabajo expresan las oportunidades de empleo o la falta de él en el mercado, lo cual alienta o desalienta la incorporación de nuevos trabajadores. Tal como aconteció en el período enero – marzo (2003-2004), entre el primer trimestre de 2004 y el primer trimestre de

2005, el mercado laboral pereirano experimentó una expansión de su fuerza laboral, puesto que la Población Económicamente Activa creció en 1,8%.

De acuerdo con la información del cuadro 3, en el período aludido la oferta total de trabajo para la economía de Pereira aumentó en 3,7 mil personas, lo cual obedeció, estrictamente, a un repunte de la vinculación femenina al mercado. En efecto, en este trimestre la disminución se registró únicamente para los hombres, cuya oferta se redujo a una tasa de 3% mientras la femenina creció 7,6% en el período.

Al relacionar el sexo con los rangos de edades, es claro que la dinámica fue diferente. Para el total de la PEA la caída más marcada (9,5%) se presentó en el grupo de 12 a 17 años seguido por el rango de 55 y más años con un decrecimiento de 8,8%. En el caso de los hombres, los rangos correspondientes a los mayores de edad y a los jóvenes presentaron las mayores variaciones con descensos en su nivel de 10,2% y 17%. En el caso de las mujeres la única reducción (15%) ocurrió en rango de 12 a 17 años, en los demás grupos, como se puede ver, la PEA se expandió. La reducción de la PEA en los grupos de población en edad de formación educativa (menores de edad y jóvenes) redundó en una disminución de las TGP específicas y, aunque esto puede ser un síntoma de mejoría en la situación de empleo de los hogares, su incidencia sobre las tasas de desempleo femeninas no tuvo un impacto positivo tal como si ocurrió para los hombres de esos rangos de población (cuadro 5).

En el período el mayor crecimiento de la oferta femenina en todos los rangos, exceptuando las menores de edad, no sólo empujó hacia arriba la tasa de desempleo de la ciudad, sino que elevó el nivel de desocupación de las mujeres y su tasa de desempleo en el trimestre (**Cuadro 3**).

3.3 Tasa Global de Participación (TGP)¹

En el primer trimestre de 2005 la TGP para Pereira fue superior en 0,5 puntos a la exhibida por la ciudad con área metropolitana y fue inferior en 0,1 puntos a la reportada en las trece áreas (cuadro 1). Tal como se registró en el primer trimestre de 2004, la TGP, aunque con menor intensidad, volvió a caer (0,5 puntos) en el período comprendido entre el primer trimestre de 2004 y el primer trimestre de 2005. Mientras en el primer trimestre de 2004 de cada 100 personas en edad de trabajar 63 participaban activamente en el mercado de trabajo en el mismo trimestre del 2005 participaban 62 (**Cuadro 5**).

Al tiempo que la participación femenina se torna más creciente, la diferencia entre la TGP masculina y femenina continuó reduciéndose durante el período. En efecto, la TGP masculina del primer trimestre del año 2004 fue superior a la femenina en un poco más de 23 puntos porcentuales, diferencia que se redujo

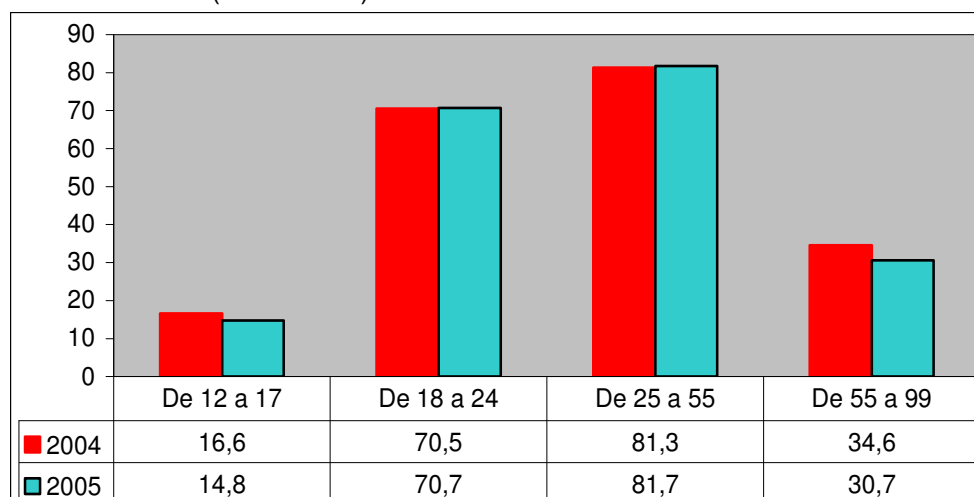
¹ La TGP, definida como la relación entre la PEA y la PET, es un indicador de la evolución y del tamaño relativo de la oferta laboral de la población y refleja la presión de la población en el mercado laboral.

en el mismo período del año 2005 en 4,1 puntos, como consecuencia de la disminución de la participación masculina que cedió 2,6 puntos, al pasar de 75,5% en el 2004 a 72,9% en el 2005, en tanto que la femenina aumentó 1,5 puntos pasando de 52,2% a 53,7% (**Cuadro 5**).

Gráfico 3

Tasa global de participación (TGP) por grupo de edad para Pereira sin área metropolitana

Enero – Marzo (2004-2005)



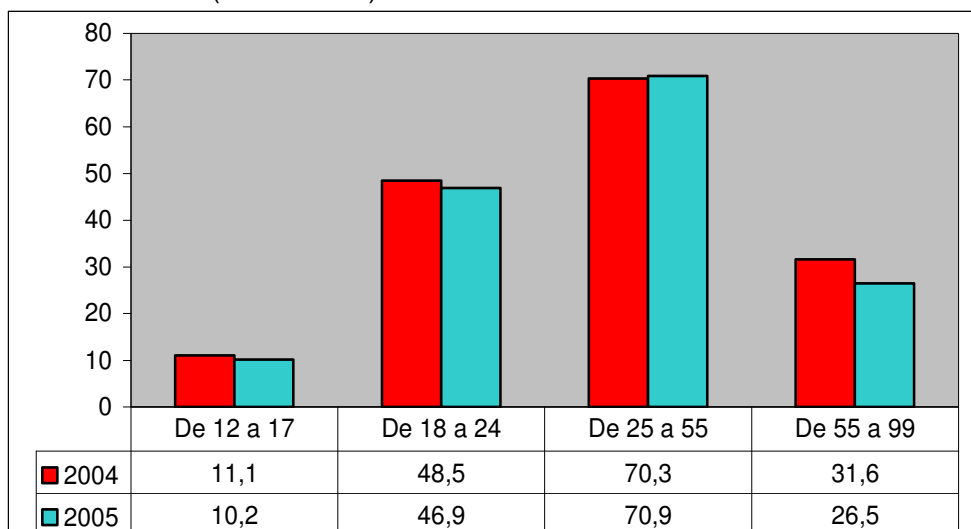
Fuente: cuadro 5

En el gráfico 3 se relacionan las tasas de participación específicas por edad para la ciudad registradas, entre el primer trimestre de 2004 y el primer trimestre de 2005. Exhibiendo la misma distribución general por sexo descrita en anteriores informes, es claro que en el período analizado la TGP, descendió en los rangos extremos de la población, siendo la caída más notable la del rango de 55 y más años de edad con cerca de 4 puntos seguido por el rango de 12 a 17 años con 1,8 puntos (cuadro 5). En el caso de las poblaciones entre 25 y 55 años y 18 y 24 años, como se aprecia, se registraron pequeños incrementos. El descenso en la TGP total se originó en la disminución de la participación masculina en todos los rangos de edad ya que la participación femenina se incrementó para todos los grupos de edad, excepto para el de las menores de edad. Conviene recordar que para el primer trimestre del año 2004 el hecho relevante fue la reducción de la participación tanto de menores de edad como de jóvenes, sin embargo, en el primer trimestre de 2005 la disminución de la participación fue menos contundente lo que junto con el comportamiento ya anotado de la PEA, puede estar sugiriendo un repunte de la participación de miembros femeninos secundarios del hogar.

3.4 Tasa de ocupación (TO)²

En el primer trimestre de 2005 la TO de Pereira fue inferior en 1,1 puntos a la registrada en la ciudad con área metropolitana, pero se situó 1,1 puntos por encima de la tasa promedio exhibida en el conjunto de las trece áreas. Excluyendo el área metropolitana y con respecto al mismo trimestre del año anterior, se observa en el trimestre de referencia una reducción en la tasa de 0,8 puntos porcentuales. De tal forma que en el primer trimestre de 2005, en Pereira de cada 100 personas en capacidad de trabajar 51 se encontraban ocupadas ejerciendo actividades productivas mientras que un año antes 52 estaban ocupadas (**Cuadro 5**). **Hace un año el crecimiento de puestos de trabajo fue mayor al crecimiento de la Población en Edad de Trabajar y muy superior al crecimiento de la Población Económicamente Activa, lo cual se reflejó en una variación positiva de la tasa de ocupación y en un descenso en la tasa de desempleo. En el primer trimestre de año 2005 si bien la ocupación creció, lo hizo por debajo del crecimiento exhibido de las aludidas poblaciones; como consecuencia, la ocupación presentó una variación negativa en su tasa y el desempleo aumentó.**

Gráfico 4
Tasa de Ocupación (TO) por edad
Enero – Marzo (2004 -2005)



Fuente: cuadro 5

Otro hecho de importancia que continúa explicando el comportamiento de esta tasa es la fuerte disminución del nivel de subempleo que por ser un componente de peso de la ocupación genera variaciones negativas en su tasa. Lo anterior quiere decir que la disminución de la tasa de ocupación de Pereira sigue estando asociada a la disminución del empleo de mala

² Por un lado, esta tasa se refiere al porcentaje de personas en edad de trabajar que se encuentran ocupadas y, por otro, refleja la capacidad de la economía para absorber la población que se incorpora al mercado laboral; se trata, entonces, de un indicador del tamaño relativo de la demanda laboral.

calidad. No obstante, nótese que en este primer trimestre del año el nivel y la tasa de desempleo también aumentaron, lo cual puede estar sugiriendo que el aparato productivo viene desacelerando la demanda por trabajo de mejor calidad. De hecho el crecimiento en el nivel de los trabajadores no subempleados se contrajo durante el período enero marzo (2003-2004) y enero marzo (2004-2005).

Por género se aprecia, en los dos períodos de comparación, que la superioridad de la tasa de ocupación masculina sobre la femenina volvió a reducirse, esta vez en 3 puntos al pasar de 22,4 puntos en el primer trimestre de 2004 a 19,3 puntos en el primer trimestre del 2005, lo cual se explica por el descenso en la tasa de ocupación masculina. Efectivamente, en el período enero – marzo (2004-2005) mientras la Tasa de Ocupación masculina tuvo una caída de 2,2 puntos, la femenina de creció 0,8 puntos (**Cuadro 5**).

Al relacionar la tasa de ocupación por grupos de edad, el hecho de mayor relevancia, entre el primer trimestre del año 2004 y el primer trimestre del año 2005, consiste en que la tasa de ocupación total decreció de manera importante para los menores de edad, para los jóvenes y para los mayores de 56 años, mientras que para los grupos de 25 a 55 años el aumento de la tasa fue inferior a un punto. Por género la dinámica fue diferente. Para los hombres jóvenes y para los mayores de 55 años la tasa de ocupación bajó, en tanto que para los menores de edad aumentó 1,4 puntos y no mostró variaciones para las personas entre 25 y 55 años. Para las mujeres hubo descenso en los rangos extremos y crecimiento en los grupos de edad intermedio, en especial en el grupo de edad entre 18 y 24 años (**cuadro 5**).

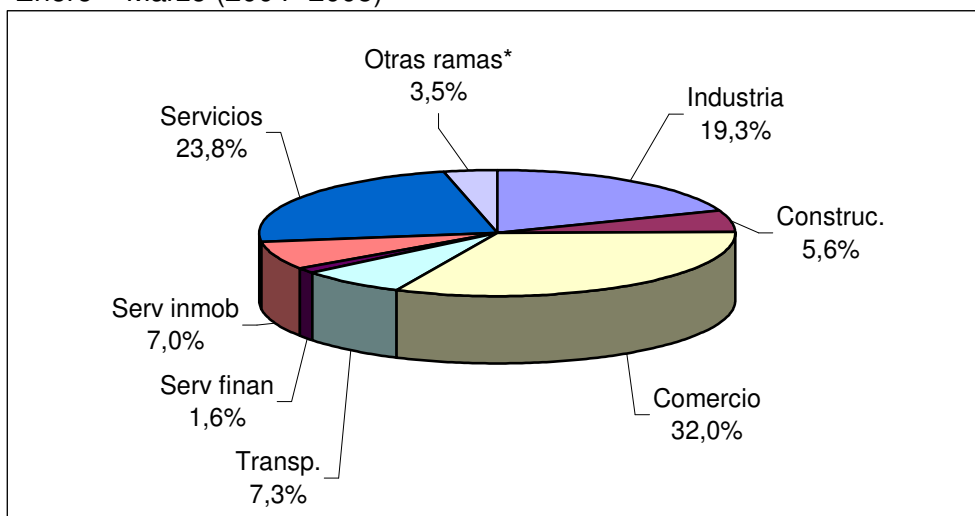
4. CARACTERÍSTICAS DEL EMPLEO

4.1 Ocupación por rama de actividad económica

Pereira es una ciudad donde las actividades del sector comercio seguida por la actividad de servicios comunales, sociales y personales emplean más de la mitad del número de trabajadores ocupados. La industria manufacturera que es la tercera rama en importancia, en los primeros meses del año ha cumplido un destacado papel en el crecimiento del empleo. En el primer trimestre del año en curso esas ramas de actividad económica, en conjunto, aglutinaron el 75,1% del total de ocupados, cifra esta dos puntos por encima de la observada un año antes. Este cambio en la distribución de la ocupación se originó, principalmente, en el incremento del empleo industrial. Del total de ocupados, el comercio cubrió el 32%, los servicios el 23,8%, y la industria el 19,3% (**gráfico 5**).

En el primer trimestre del año 2005 y en referencia al mismo trimestre del año anterior, la aludida distribución presentó variaciones negativas en las ramas de comercio, transporte, servicios financieros, construcción y otras ramas, hecho que refleja la caída en el crecimiento de la ocupación en esas actividades.

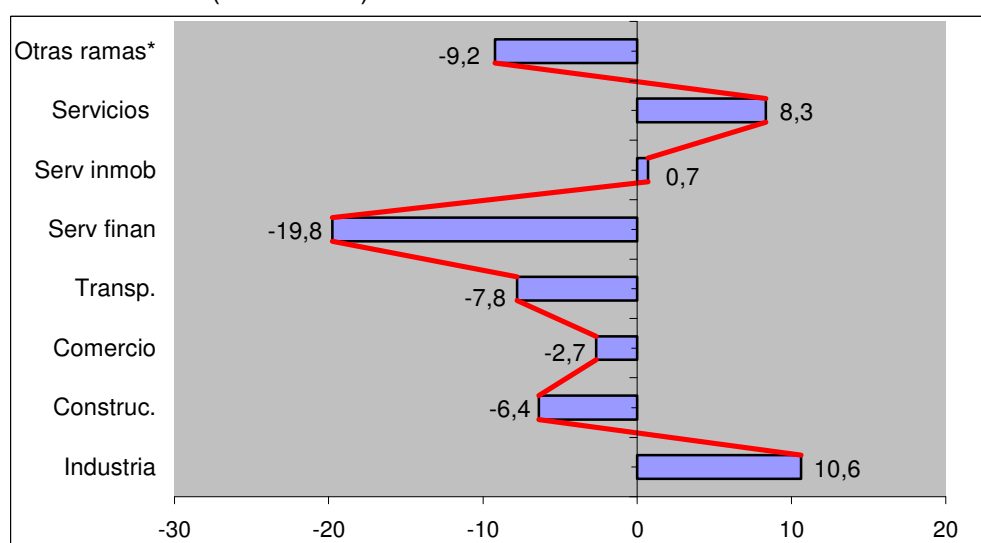
Gráfico 5
Ocupados por actividad económica
Enero – Marzo (2004 -2005)



Fuente: DANE, ECH

En cifras absolutas la caída más pronunciada del empleo se produjo en las ramas de comercio y transporte, actividades donde se generaron, respectivamente, 1,5 mil y 1,1 mil puestos de trabajo menos que los reportados en el mismo trimestre del año anterior (**Cuadro 6**). **La construcción** redujo su capacidad de ocupación en 6,4%, los servicios financieros en 19,8% y las otras ramas en 9,2%. **Por su parte, el empleo industrial tuvo una importante recuperación toda vez que tuvo una expansión de 10,6% mientras que** durante el período comprendido entre el primer trimestre del 2003 y el primer trimestre del 2004 tuvo un decrecimiento de 4,9%. De igual forma aconteció con los servicios en este primer trimestre, cuyo crecimiento de 8,3% es equivalente a la creación de 3,2 mil puestos de trabajo.

Gráfico 6
Crecimiento de la ocupación por actividad económica
Enero – Marzo (2004-2005)



Fuente: DANE, ECH

Tal como viene sucediendo desde los tres últimos trimestre del año 2004, las cifras para los trimestres enero – marzo (2004-2005) muestran que el aumento en el nivel de ocupación de Pereira continúa siendo jalonado, fundamentalmente, por el crecimiento de la ocupación femenina. En efecto, el nivel de ocupación en el periodo creció en 2 mil puestos (1,1%) al pasar de 174,1 mil personas en el 2004 a 176,1 mil en el 2005, (cuadro 6), sin embargo se puede ver que las nuevas plazas de trabajo fueron ocupadas en su totalidad por mujeres, cuyo nivel de ocupación aumentó en algo más de 5 mil puestos (6,5%) mientras los puestos masculinos cayeron en algo más de 3 mil plazas (3,1%).

Durante el período de referencia los sectores donde más creció la ocupación femenina en Pereira fueron electricidad, minas, electricidad y agua (73,4%) y construcción (57,4%), sin embargo, el volumen más importante de empleo femenino (4,1 mil nuevos puestos, equivalente al 82,6% del total) se generó en la rama de servicios que tuvo un crecimiento de 16,3% y en el de industria que creció 2,1%. En el extremo se aprecian que los sectores económicos que redujeron la ocupación femenina fueron servicios financieros (21,6%) y los inmobiliarios (5,9%) (**cuadro 6**).

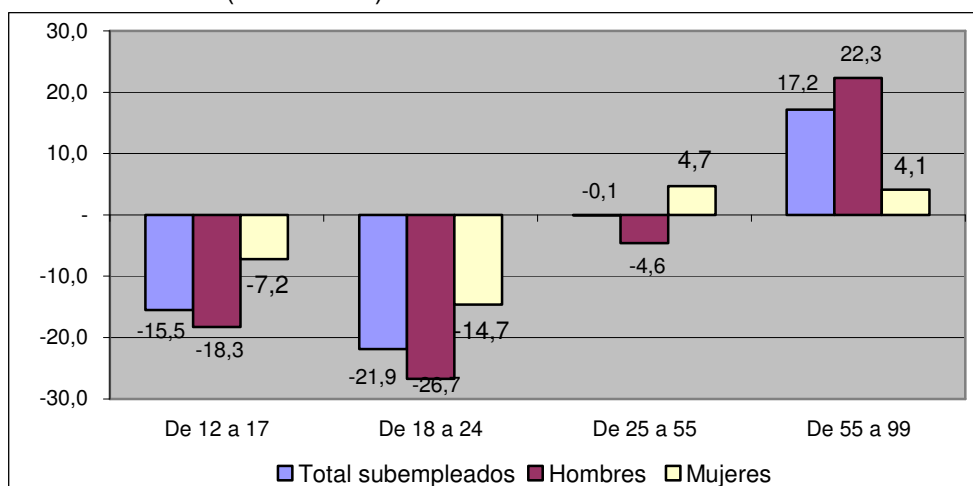
Exceptuando las actividades de industria y servicios inmobiliarios las cuales aumentaron la ocupación laboral de los hombres en 19% y 6,4%, respectivamente, la demanda por empleo masculino descendió en todas las demás ramas económicas, especialmente en comercio. Los 3,4 mil nuevos puestos de trabajo creados en la industria y en el sector inmobiliario no alcanzaron a contrarrestar las fuertes caídas de la ocupación en sectores como el comercio donde la absorción de trabajo cayó 5,4%, en electricidad, minas, electricidad y agua con una reducción de 23% y en transporte con una caída de 10,2%. Con relación a lo registrado en el primer trimestre de año 2004, en conjunto, estas ramas redujeron la demanda de empleo en 5,1 mil plazas de trabajo, lo cual da cuenta del crecimiento negativo de la ocupación masculina global en el primer trimestre del año 2005. No sobra subrayar que en el período de referencia el empleo industrial masculino no sólo presentó una notable recuperación respecto al primer trimestre de 2004, sino que allí fue donde se creó la mayoría (87,2% del total) de los nuevos trabajos masculinos (cuadro 6).

4.2 Subempleo

El nivel total de trabajadores subempleados de Pereira, comparado con el nivel registrado en conjunto por la ciudad y el área metropolitana, en términos relativos, pasó de representar 68,4% en el primer trimestre de 2004 a 67,5% en el mismo trimestre del año 2005, asimismo, el porcentaje de trabajadores subempleados respecto al total de ocupados en los mismos períodos se redujo en dos puntos al pasar de 40,7% a 38,7%. La anteriores cifras ponen en evidencia que la mejora en la calidad de la ocupación continúa en el primer trimestre de 2005 y cómo el subempleo, que es un problema que afecta

principalmente a Pereira, ha seguido creciendo (0,5%) en los municipios que conforman el área metropolitana (cuadro 1).

Gráfico 7
Crecimiento del subempleo, según edad y sexo
Enero – Marzo (2004-2005)



Fuente: cuadro 8

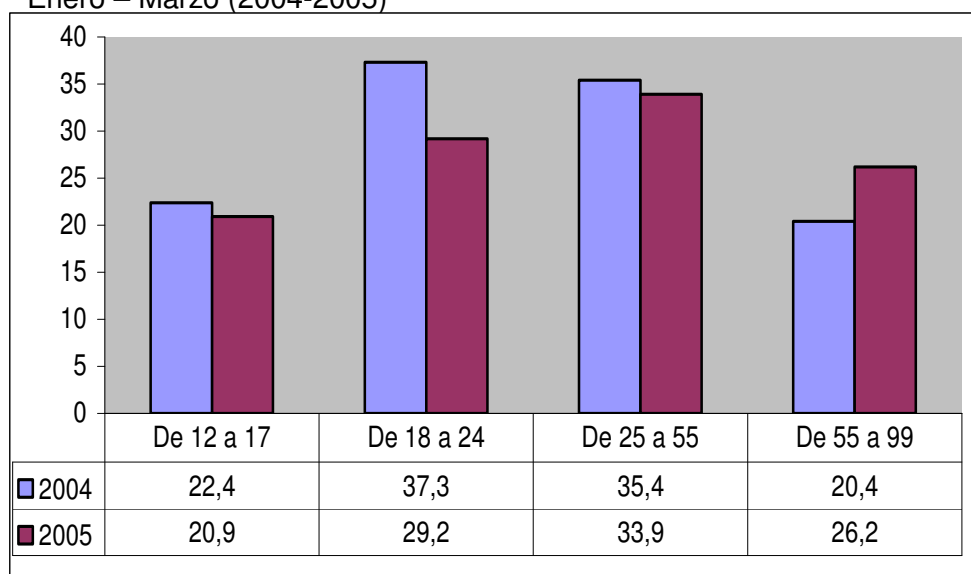
Simultáneamente con la disminución de 3,7% en el nivel de subempleo en Pereira se destaca el crecimiento de 4,4% en el número de trabajadores **no subempleados**. Llama la atención que la totalidad de plazas de trabajo que se crearon en el período fueron ocupadas por mujeres para quienes este tipo de ocupación creció 10,4% frente a una disminución de 0,1% para los hombres. Lo anterior no quiere decir que en el período no se crearon trabajos masculinos de mejor calidad. En los rangos femeninos de edad intermedia fue donde más creció este tipo de ocupación; no obstante, aunque hubo crecimiento masculino fue bastante inferior al registrado en el caso femenino. Adicionalmente para los hombres mayores de 55 años se presentó una fuerte reducción (33,1%) del empleo de buena calidad, mientras que para las mujeres hubo un crecimiento de 5,3% (cuadro 8).

En el trimestre enero – marzo del 2005 el nivel de subempleo en la ciudad de Pereira fue de 68,2 mil personas, registrando una disminución de 3,7% respecto al año anterior. El descenso más ostensible, en cifras absolutas, se produjo en los rangos de 18 a 25 años que cayó en un poco menos de 3 mil personas (21,9%), seguido por el de 12 a 17 años, cuyo nivel cedió en 15,5%. Por su parte el único rango que presentó un aumento en el subempleo (17,2%) fue el de los mayores de 55 años (**gráfico 7**).

La reducción del subempleo global se originó, exclusivamente, en el caso masculino que cayó en 7,6%, mientras que el subempleo femenino experimentó un incremento de 1,2% (**cuadro 8**). Al comparar por género y por edad se encuentra que el descenso del subempleo para hombres ocurrió en todos los rangos, excepto en el grupo de 55 años y más donde se incrementó en 22,3%. El grupo masculino de edad que experimentó la más alta reducción

en el subempleo (26,7%) correspondió al rango entre 18 y 24 años de edad seguido por el grupo de los menores de edad (18,3%) . El subempleo femenino tuvo un descenso de 14,7% en el grupo de 18 a 24 años y de 7,2% en los menores de edad. Por otro lado, en el nivel, el aumento realmente significativo – con algo más de 1,1 mil mujeres - fue el que se presentó en el rango de 25 a 55 con 4,7%.

Gráfico 8
Tasa de subempleo por grupo de edad
Enero – Marzo (2004-2005)



Fuente: cuadro 5

En el gráfico 8 se presentan las tasas³ de subempleo por rangos de edad correspondientes a Pereira sin área metropolitana para el primer trimestre del 2004 y el primer trimestre de 2005.

Como ocurre en las demás ciudades del país, en Pereira los jóvenes entre 18 y 24 años y el grupo entre 25 y 55 años exhiben las mayores tasas de subempleo, en el período. Tal como se observó en los últimos trimestres del año 2004 y en consonancia con el comportamiento en el número de subempleados, todos los grupos de edad, excepto los mayores de 55 años y más, registraron disminuciones en la tasa de subempleo, en particular, el grupo de trabajadores entre 18 y 24 años y menores de edad, cuyas tasas se redujeron en 21,8% y 6,6%, respectivamente. Respecto a la tasa de los trabajadores subempleados entre 25 y 55 años se tuvo una disminución de 1,5 puntos, al pasar de 35,4% en el primer trimestre de 2004 a 33,9% en el mismo trimestre del 2005; por el contrario, en el caso de los mayores de 55 años su tasa aumentó 5,8 puntos al pasar en el mismo período de 20,4% a 26,2% **(Cuadro 5)**.

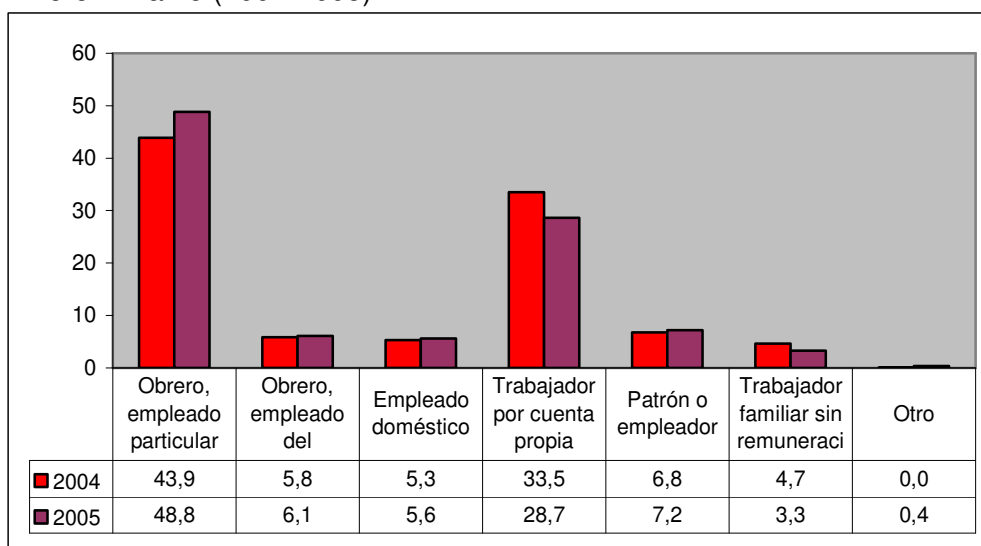
³ La tasa de subempleo, definido como la relación entre subempleados y Población Económicamente Activa, es un indicador que mide las condiciones de calidad laboral de los trabajadores, reflejado principalmente, en los ingresos inadecuados, la insuficiencia en horas de trabajo y funciones que no están acordes con su calificación.

Por último, al observar el fenómeno por edad y género se aprecia que entre los dos trimestres la mayor disminución en la tasa de subempleo masculina ocurrió en el rango de 18 a 24 de edad, y, en menor medida, en el grupo de 25 a 55 años de edad, mientras en el caso femenino el descenso más relevante se reportó entre los grupos de 18 a 24 años de edad y de 25 a 55. En el grupo de los menores de edad la tasa femenina aumentó en 1,1 puntos porcentuales y la masculina cayó 4,2 puntos (**Cuadro 5**).

4.3 POBLACIÓN OCUPADA POR POSICIÓN OCUPACIONAL Y SEXO

En el cuadro 7 se encuentra la dinámica y la estructura de la distribución porcentual de la población ocupada en Pereira por posición ocupacional y sexo para el primer trimestre de los años 2004 y 2005. Su fuerza de trabajo es, fundamentalmente, de carácter asalariado.

Gráfico 9
Distribución del empleo, según posición ocupacional
Enero – Marzo (2004-2005)



Fuente: cuadro 7, DANE, ECH

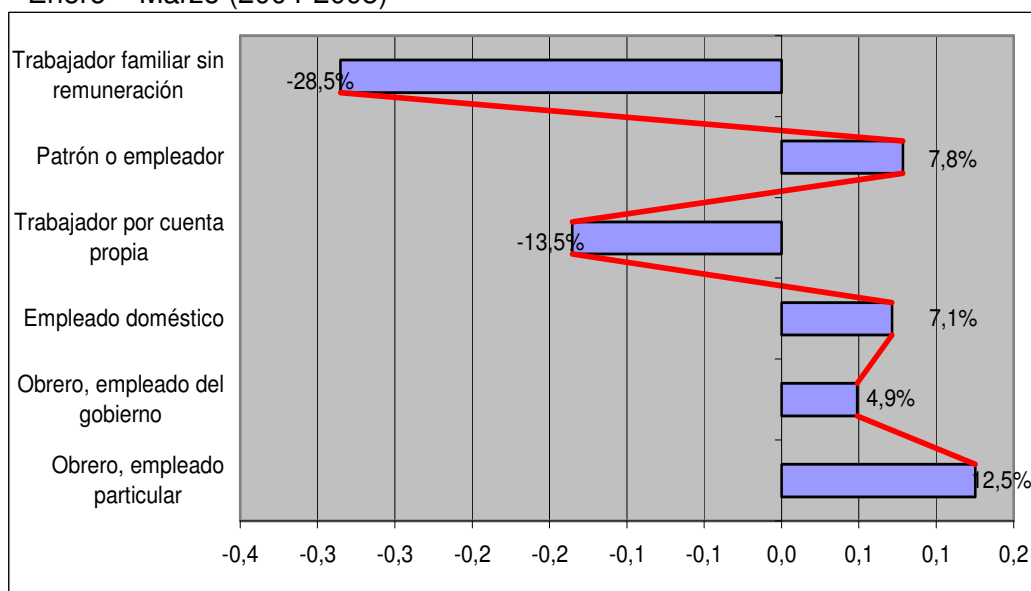
En la información del cuadro 7 se puede ver que en el primer trimestre de 2005 el nivel de los obreros y empleados particulares llegó a 86 mil trabajadores, que junto con los gubernamentales (10,6 mil) constituyen el 54,5% del total de los ocupados. Obsérvese que la participación de los primeros se incrementó en cerca de cinco puntos; los trabajadores por cuenta propia, cuyo nivel llegó a 50,5 mil personas, tuvieron una participación equivalente al 28,7% del total, mientras que un año antes fue de 33,5%; los patronos o empleadores alcanzaron 12,7 mil con una participación de 7,2% y los empleados domésticos y los trabajadores familiares participaron con 5,6% y 3,3% respectivamente. Es importante tener en cuenta que excepto los cuenta propia y los trabajadores familiares, las demás categorías, en particular la de asalariados,

experimentaron en el período un crecimiento dentro de la estructura de ocupación de la ciudad.

En el primer trimestre de 2005, respecto a igual trimestre del año anterior, el mayor incremento del empleo por posición ocupacional ocurrió en la categoría de los trabajadores asalariados particulares que tuvieron una tasa de crecimiento de 4,9%. Frente a lo reportado en el caso de los asalariados, los aumentos registrados en las demás posiciones son realmente pequeños (no pasaron de 0,5%), sin embargo eso no significa que el crecimiento de la ocupación experimentado por las demás posiciones haya sido poco significativo, pues fueron algo más de 2 mil puestos que en conjunto elevaron el empleo a través de las posiciones de patrón, empleado doméstico y gubernamental. **(gráfico 10 y cuadro 7).**

Como se observó en el último trimestre de 2004, la información ratifica que en el inicio del presente año la ocupación para los asalariados sigue mejorando. Después de haber tenido una dinámica decreciente en el primer trimestre del 2004, el trabajo asalariado gubernamental y, especialmente el trabajo asalariado del sector privado de Pereira se recuperó y creció en el mismo período del año 2005, en consecuencia su participación dentro del total de la ocupación creció.

Gráfico 10
Crecimiento del empleo, según posición ocupacional
Enero – Marzo (2004-2005)



Fuente: DANE, ECH

De nuevo en esta oportunidad se registra que la evolución positiva de la ocupación de los asalariados particulares, se originó, principalmente, en la buena dinámica observada en la ocupación asalariada femenina que tuvo un crecimiento superior en más de 14 puntos al masculino **(cuadro 7).**

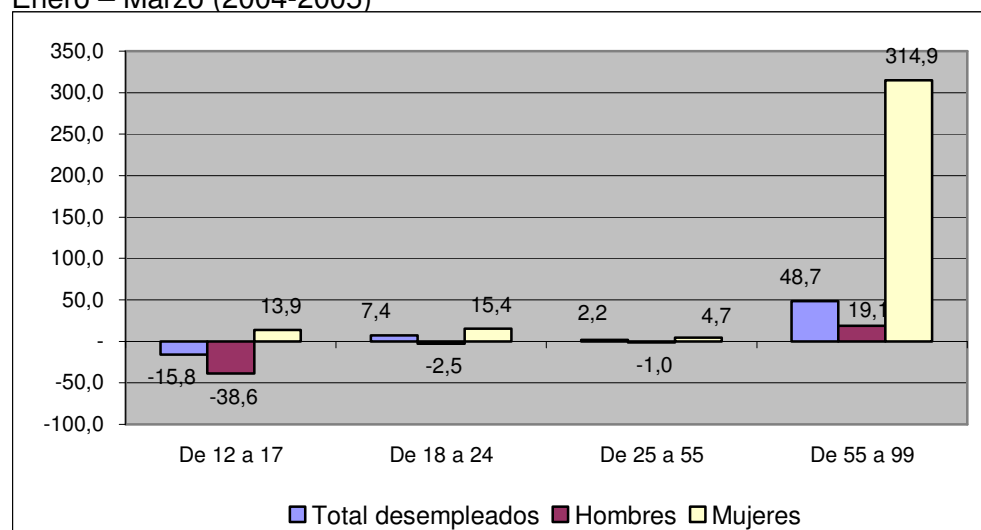
Por sexo, el aumento de 1,1% en la absorción laboral generada por la economía de Pereira, en el último año, de nuevo se originó en el mayor crecimiento de la ocupación femenina ya que su nivel tuvo una expansión de 5 mil personas, equivalente, en términos relativos, a una tasa de 6,5%, mientras la ocupación masculina descendió en 3 mil puestos de trabajo, es decir cayó en 3,1%. Aparte de las categorías de trabajador por cuenta propia y trabajador familiar sin remuneración, la población femenina ocupada, no tuvo reducciones en las demás posiciones ocupacionales; más bien tuvo significativos crecimientos en las posiciones de obreros y empleados particulares (21,1%). Considerando la elevada participación dentro del empleo total femenino, esta categoría fue la que aportó la mayor contribución al aumento de la ocupación, seguida por la de patrón (68%), empleadas del gobierno (16,2%) y empleada doméstica (6,2%).

En el lado masculino el crecimiento, por el volumen de ocupados, más relevante (6,6%) se registró en la posición de trabajadores asalariados, para las demás categorías ocupacionales la ocupación disminuyó, en particular en los casos de los trabajadores por cuenta propia y los trabajadores familiares sin remuneración, para quienes los niveles se redujeron, respectivamente, en 15,3% y 25,9%.

5. EVOLUCIÓN Y CARACTERÍSTICAS DEL DESEMPLEO

La estructura general de los desocupados por rango de edad en Pereira, evidencia que la participación más significativa en la desocupación la tienen las mujeres y las personas entre 25 y 55 años de edad, seguidos por las personas entre 18 y 24 años, los mayores de 55 y los menores de edad. Sin duda los cambios en esta estructura reflejan las fluctuaciones de la desocupación. En efecto, en el primer trimestre de 2005 la participación de los menores de edad es menor que la registrada un año antes, sin embargo para los mayores de 55 años sucedió lo contrario. Como se puede observar, para el primer grupo la desocupación cayó y para el segundo aumentó (**cuadro 9**).

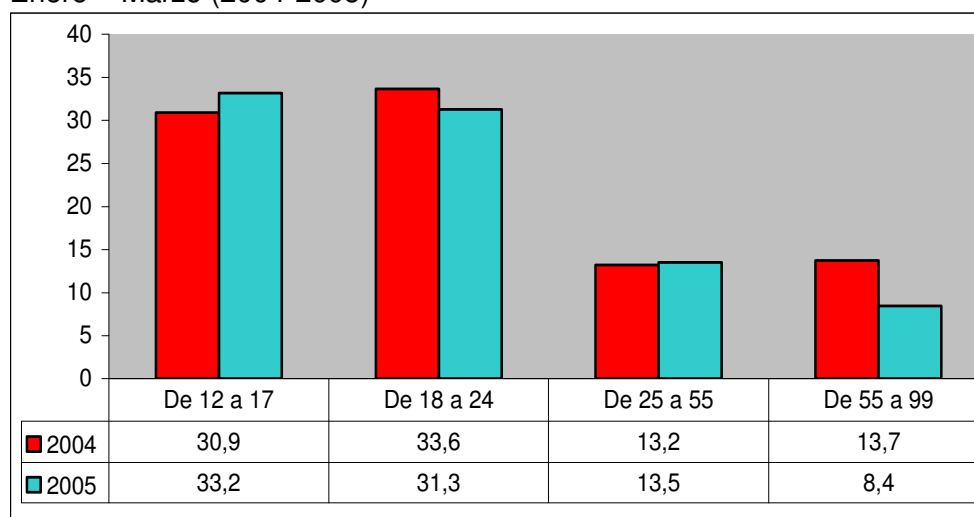
Gráfico 11
Crecimiento del desempleo, según edad y sexo
Enero – Marzo (2004-2005)



El nivel general de desocupación de Pereira después de haber presentado una substancial disminución (12,7%) entre el primer trimestre de 2003 y el primer trimestre de 2004, se elevó en algo más de 1,7 mil desempleados (5%) al pasar de 35,2 mil en el primer trimestre del 2004 a 37 mil personas desempleadas en el primer trimestre de 2005. Exceptuando a los menores de edad, en todos los demás rangos creció el número de desempleados. Efectivamente, con respecto al mismo trimestre del año anterior, en el trimestre enero - marzo de 2005, el único descenso (15,8%) del desempleo se registró en el mencionado rango de edad. Nótese que el aumento global del desempleo en la ciudad se originó, exclusivamente, en el crecimiento (11,8%) del desempleo femenino, hecho contrario al observado en el mismo período de 2004. Paralelamente, el número total de desempleados masculinos se redujo en 2,6% (**gráfico 11 y cuadro 8**).

Al observar el fenómeno por edad y género se encuentra que entre los dos trimestres el descenso en el nivel de desempleo masculino, excepto los desocupados entre 25 y 55 años, ocurrió en todos los demás rangos de edad, especialmente, en los menores de edad entre 12 y 17 años (38,6%). Indudablemente, la contracción de la desocupación masculina entre los menores fue bastante significativa frente a la exhibida por los rangos de las personas con edades entre los 18 y 24 años y entre 25 y 54 años, para quienes la desocupación, respectivamente, se redujo en 2,5% y 1%. Por el lado femenino el desempleo aumentó en todos los grupos de edad, en particular, para las mujeres jóvenes entre de 18 a 24 años (15,4%) y para las menores de 12 a 17, cuyo nivel de desempleo aumentó 13,9% (**gráfico 11 y cuadro 8**).

Gráfico 12
Tasa de Desempleo (TD), por grupo de edad
Enero – Marzo (2004-2005)



Fuente: cuadro 5

El incremento en el número de desempleados elevó en 0,5 puntos la tasa de desempleo de la ciudad, reflejando el crecimiento en las tasas específicas de

desempleo correspondientes a los desocupados con edades entre los 18 y 24 años y los mayores de edad, las cuales aumentaron, respectivamente, 2,4 y 5,3 puntos porcentuales. Los otros dos grupos presentaron caídas moderadas (**gráfico 12 y cuadro 5**).

La tasa de desocupación aumentó en el período para ambos sexos, pero su dinámica tuvo una marcada diferencia, consistente en que la tasa femenina se ubico bastante por encima de la masculina. En el primer trimestre de 2005, la tasa masculina pasó de 14,7% a 14,8%, es decir prácticamente se mantuvo puesto que su incremento de 0,1 puntos porcentuales no es significativo; por grupos de edad se contrajo para el rango de los menores (12 puntos) y de los mayores de 55 (0,3 puntos), mientras que para los jóvenes de 18 a 24 años se incrementó en 2,3 puntos y 5,3 para los desempleados mayores de 56 años. Por el contrario la tasa de desempleo femenina total creció 0,8 puntos al pasar de 19,4% a 20,2% y creció para todos los grupos, excepto, para el grupo con edades entre 25 y 55 años. El incremento más notable en el primer trimestre del presente año se presentó en las menores de edad con 10,9 puntos y en las mujeres mayores de 56 años de edad cuya tasa se elevó en 8,7 puntos porcentuales (cuadro 5).

En resumen, por rangos de edad las personas jóvenes con edades entre 18 y 24 años y los menores entre 12 y 17 años continúan siendo las poblaciones más vulnerables al desempleo que padece la ciudad de Pereira. Aunque no muy alejadas de lo reportado con la tasa de desempleo masculina, las mujeres exhiben una tasa más alta, de hecho en el primer trimestre de 2005 la TD femenina se situó 5,4 puntos por encima de la masculina. Asimismo, en este trimestre se continúa observando que las tasas de desocupación femenina por grupo de edad, fueron superiores a las masculinas, con excepción del grupo de personas mayores de 55 años (**Cuadro 5**).

5.1 Cesantes por rama de actividad anterior y sexo

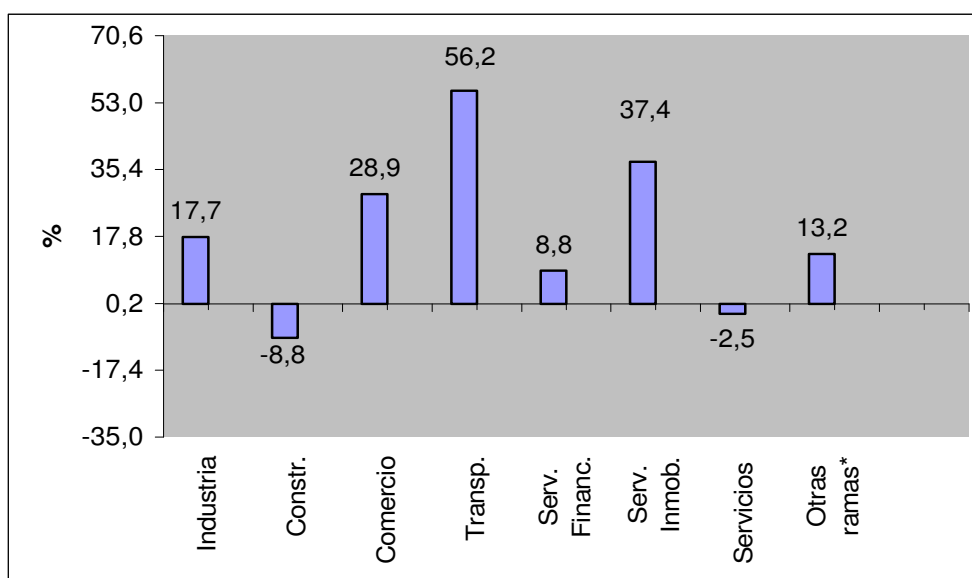
Para el primer trimestre del año 2004 el número de cesantes tuvo una ostensible disminución. Esta situación no se mantuvo en el primer trimestre de 2005 cuando el número de trabajadores cesantes de Pereira, que en algún momento perdieron su trabajo, crecieron en 4,2 mil personas, cifra equivalente a una tasa de crecimiento de 14,2% de los licenciados cesantes.

El mencionado crecimiento se originó principalmente en el aumento de 22,2% experimentado en el número de mujeres cesantes, cuyo nivel pasó de 14,9 mil desempleadas en el 2004 a 18,2 mil en el primer trimestre de 2005. Aunque el número de cesantes masculinos también se elevó, su tasa fue de 5,9%. Ambos hechos permiten recalcar la fuerte presión que en el período ha ejercido el aumento de la participación femenina sobre el nivel y la tasa de desempleo (**Cuadro 10**).

Por actividad económica, los sectores de mayor importancia que aumentaron el número de cesantes en el período de referencia fueron comercio, transporte e

industria y servicios inmobiliarios y servicios financieros. En efecto, en comercio se perdieron 2,4 mil empleos, esto es 28,9% con relación al año anterior, de los cuales en su mayoría (69,7%) fueron femeninos.

Gráfico 13
Crecimiento de los cesantes por rama de actividad anterior
Enero – Marzo (2004-2005)



Fuente: cuadro 10

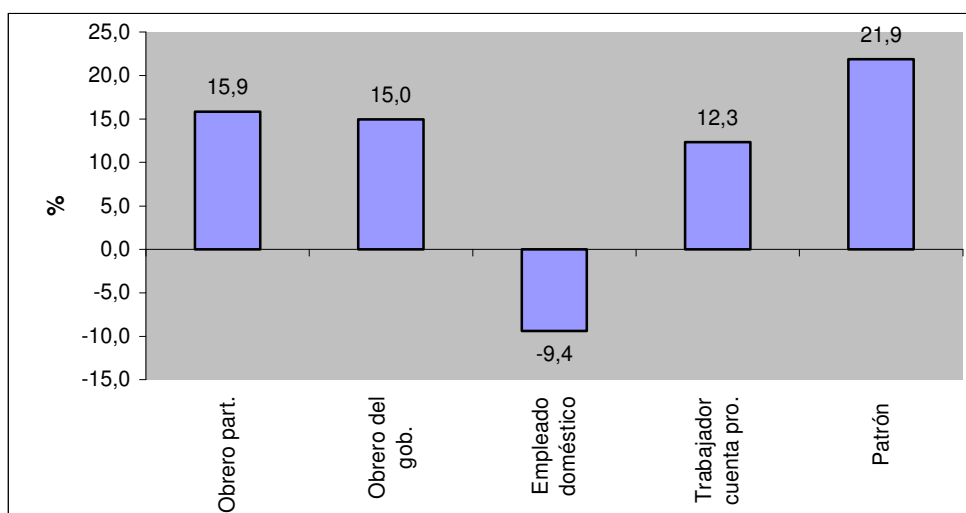
En transporte se destruyeron cerca de novecientas plazas de trabajo, esto es 56,2% respecto a lo reportado el año anterior. Los puestos que se perdieron en esta rama en su mayoría (57,1%) fueron femeninos. A las anteriores ramas les sigue la industria, donde se eliminaron 760 puestos, ocupados mayoritariamente por mujeres. Por el contrario en la construcción y en los servicios el número de cesantes se contrajo, en 8,8% y 2,5% respectivamente, es decir, en el período enero-marzo de 2004 y enero-marzo de 2005 el número de despidos en esos dos sectores se redujo en algo más de 500 puestos de trabajo, los cuales, fueron masculinos en su totalidad (**Cuadro 10**).

Es claro que el incremento general de los cesantes en Pereira durante el período se originó, básicamente, por el aumento en el nivel de las cesantes femeninas que exhibieron una tasa de crecimiento de 22,2% contra una tasa masculina de 5,9%. El aumento en el número de cesantes femeninas se produjo, fundamentalmente, en las ramas de industria, comercio y transporte. Aunque en cantidad no fueron muy significativos cabe mencionar que en las únicas ramas donde bajó el número de cesantes femeninas fueron servicios financieros y las denominadas “otras ramas” que agrupan agricultura, minas y electricidad y gas y agua.

5.2 Cesantes por posición ocupacional

En el primer trimestre del 2005 la participación de los cesantes por posición ocupacional dentro del total, aunque mantiene la estructura descrita en pasados informes, presenta ciertas variaciones que reflejan las fluctuaciones ocurridas en el nivel de cesantes por posición.

Gráfico 14
Crecimiento de los desocupados (cesantes) por posición ocupacional
Enero – Marzo (2004-2005)



Fuente: cuadro 11

En primer lugar se destaca la categoría de obreros y empleados del sector privado (74,4%), cuya participación dentro del total de cesantes tuvo un incremento de 1,1 puntos debido al aumento de los despidos femeninos en esa posición; posteriormente, aparecen los cesantes cuenta propia (12,6%) y los empleados domésticos (6,9%), quienes en el período redujeron su participación, y por último, los trabajadores gubernamentales (3,6%) y los patronos o empleadores (1,4%) que no presentaron variaciones (**Cuadro 11**).

El aumento más significativo en el número de cesantes (3,4 mil) en el período se presentó en los obreros y empleados particulares (15,9%) y en los trabajadores por cuenta propia (12,3%). Para los asalariados del gobierno, el nivel de los cesantes creció en 15%, así como para los patronos (21,9%) (gráfico 14 y cuadro 11). La única posición donde disminuyó el número de cesantes fue en la de empleado doméstico. Cabe destacar que en el primero trimestre del 2005 aunque los cesantes aumentaron tanto para hombres como para mujeres, fue para las posiciones femeninas donde se registraron los mayores incrementos, particularmente, en la categoría de asalariadas particulares y gubernamentales (**Cuadro 11**). Con lo anterior se vuelve a poner de manifiesto que en el período de análisis los problemas del mercado laboral de Pereira estuvieron asociados principalmente a las dificultades para la inserción femenina originadas en unas condiciones de creciente participación.

Cuadro 1
VARIABLES e indicadores
Pereira y 13 ciudades y áreas metropolitanas
(Enero - Marzo) 2005

Ciudades	Población total	PET	PEA	Ocupados	Desocupados	Subempleados	Inactivos	TGP	TO	TD	TS	TI
Bogotá	7.110.920	5.550.654	3.602.207	3.060.566	541.641	1.074.859	1.948.447	64,9	55,1	15,0	29,8	35,1
Medellín	3.011.995	2.380.919	1.420.492	1.201.223	219.269	343.550	960.427	59,7	50,5	15,4	24,2	40,3
Calí	2.444.870	1.907.175	1.237.134	1.055.723	181.411	402.896	670.041	64,9	55,4	14,7	32,6	35,1
Barranquilla	1.712.869	1.295.017	729.949	614.102	115.847	193.947	565.068	56,4	47,4	15,9	26,6	43,6
Bucaramanga	1.010.701	779.292	502.605	410.596	92.009	159.981	276.687	64,5	52,7	18,3	31,8	35,5
Manizales	391.470	306.857	178.472	142.366	36.106	43.329	128.385	58,2	46,4	20,2	24,3	41,8
Pasto	378.838	284.570	181.090	155.147	25.943	61.188	103.480	63,6	54,5	14,3	33,8	36,4
Pereira y área metropolitana	648.546	509.375	314.209	256.234	57.975	101.071	195.166	61,7	50,3	18,5	32,2	38,3
Cúcuta	865.916	650.700	394.122	318.694	75.428	123.591	256.578	60,6	49,0	19,1	31,4	39,4
Ibague	418.901	325.708	217.795	169.025	48.770	81.576	107.913	66,9	51,9	22,4	37,5	33,1
Montería	270.783	211.934	137.798	113.195	24.603	48.850	74.136	65,0	53,4	17,9	35,5	35,0
Cartagena	942.939	706.283	371.613	320.720	50.893	89.574	334.670	52,6	45,4	13,7	24,1	47,4
Villavicencio	319.313	241.772	156.947	136.677	20.270	49.690	84.825	64,9	56,5	12,9	31,7	35,1
Total 13 ciudades y áreas	19.528.061	15.150.256	9.444.433	7.954.268	1.490.165	2.774.102	5.705.823	62,3	52,5	15,8	29,4	37,7
Pereira	436.385	342.538	213.074	176.090	36.984	68.221	129.464	62,2	51,4	17,4	32,0	37,8

Fuente: DANE - Encuesta Continua de Hogares

Cuadro 2
Distribución de las variables e indicadores
Pereira en el contexto de las 13 ciudades y áreas metropolitanas
(Enero - Marzo) 2004 - 2005

Ciudades	Población total	PET	PEA	Ocupados	Desocupados	Subempleados	Inactivos
Bogotá	36,4	36,6	38,1	38,5	36,3	38,7	34,1
Medellín	15,4	15,7	15,0	15,1	14,7	12,4	16,8
Calí	12,5	12,6	13,1	13,3	12,2	14,5	11,7
Barranquilla	8,8	8,5	7,7	7,7	7,8	7,0	9,9
Bucaramanga	5,2	5,1	5,3	5,2	6,2	5,8	4,8
Manizales	2,0	2,0	1,9	1,8	2,4	1,6	2,3
Pasto	1,9	1,9	1,9	2,0	1,7	2,2	1,8
Pereira y A. M	3,3	3,4	3,3	3,2	3,9	3,6	3,4
Cúcuta	4,4	4,3	4,2	4,0	5,1	4,5	4,5
Ibague	2,1	2,1	2,3	2,1	3,3	2,9	1,9
Montería	1,4	1,4	1,5	1,4	1,7	1,8	1,3
Cartagena	4,8	4,7	3,9	4,0	3,4	3,2	5,9
Villavicencio	1,6	1,6	1,7	1,7	1,4	1,8	1,5
Total 13 ciudades y áreas	100,0	100,0	100,0	100,0	100,0	100,0	100,0
Pereira	2,2	2,3	2,3	2,2	2,5	2,5	2,3

Fuente: DANE - Encuesta Continua de Hogares

Cuadro 3
PET, PEA, PEI por edad y sexo
Pereira sin área metropolitana
(Enero - Marzo) 2004 - 2005

Rangos de edad	PET		PEA		PEI	
	2004	2005	2004	2005	2004	2005
Total	333.686	342.538	209.339	213.074	124.347	129.464
De 12 a 17	43.909	44.479	7.273	6.579	36.636	37.900
De 18 a 24	52.613	52.426	37.102	37.042	15.511	15.384
De 25 a 55	177.572	184.371	144.368	150.663	33.204	33.708
De 55 a 99	59.592	61.262	20.596	18.790	38.996	42.472
Hombres	150.925	151.471	113.967	110.493	36.958	40.978
De 12 a 17	21.396	21.586	4.003	3.798	17.393	17.788
De 18 a 24	24.828	24.000	19.542	17.554	5.286	6.446
De 25 a 55	77.708	79.398	75.042	76.369	2.666	3.029
De 55 a 99	26.993	26.487	15.380	12.772	11.613	13.715
Mujeres	182.761	191.067	95.372	102.581	87.389	88.486
De 12 a 17	22.513	22.893	3.270	2.781	19.243	20.112
De 18 a 24	27.785	28.426	17.560	19.488	10.225	8.938
De 25 a 55	99.864	104.973	69.326	74.294	30.538	30.679
De 55 a 99	32.599	34.775	5.216	6.018	27.383	28.757

Fuente: DANE - Encuesta Continua de Hogares

Cuadro 4
Estructura de la PET, PEA, PEI por edad y sexo
Pereira sin área metropolitana
(Enero - Marzo) 2004 - 2005

Rangos de edad	PET		PEA		PEI	
	2004	2005	2004	2005	2004	2005
Total	100,0	100,0	100,0	100,0	100,0	100,0
De 12 a 17	13,2	13,0	3,5	3,1	29,5	29,3
De 18 a 24	15,8	15,3	17,7	17,4	12,5	11,9
De 25 a 55	53,2	53,8	69,0	70,7	26,7	26,0
De 55 y mas	17,9	17,9	9,8	8,8	31,4	32,8
Hombres	45,2	44,2	54,4	51,9	29,7	31,7
De 12 a 17	6,4	6,3	1,9	1,8	14,0	13,7
De 18 a 24	7,4	7,0	9,3	8,2	4,3	5,0
De 25 a 55	23,3	23,2	35,8	35,8	2,1	2,3
De 55 a 99	8,1	7,7	7,3	6,0	9,3	10,6
Mujeres	54,8	55,8	45,6	48,1	70,3	68,3
De 12 a 17	6,7	6,7	1,6	1,3	15,5	15,5
De 18 a 24	8,3	8,3	8,4	9,1	8,2	6,9
De 25 a 55	29,9	30,6	33,1	34,9	24,6	23,7
De 55 a 99	9,8	10,2	2,5	2,8	22,0	22,2

Fuente: DANE - Encuesta Continua de Hogares

Cuadro 5
TGP, TO, TD, TS según rangos de edad y sexo
Pereira sin área metropolitana
(Enero - Marzo) 2004 - 2005

Rangos de edad	TGP		TO		TD		TS	
	2004	2005	2004	2005	2004	2005	2004	2005
Total	62,7	62,2	52,2	51,4	16,8	17,4	33,8	32,0
De 12 a 17	16,6	14,8	11,1	10,2	33,2	30,9	22,4	20,9
De 18 a 24	70,5	70,7	48,5	46,9	31,3	33,6	37,3	29,2
De 25 a 55	81,3	81,7	70,3	70,9	13,5	13,2	35,4	33,9
De 55 a 99	34,6	30,7	31,6	26,5	8,4	13,7	20,4	26,2
Hombres	75,5	72,9	64,4	62,2	14,7	14,8	34,1	32,5
De 12 a 17	18,7	17,6	12,3	13,7	34,0	22,0	30,6	26,4
De 18 a 24	78,7	73,1	57,9	52,1	26,5	28,8	42,5	34,6
De 25 a 55	96,6	96,2	85,4	85,4	11,5	11,2	35,0	32,9
De 55 a 99	57,0	48,2	51,2	41,2	10,2	14,6	19,6	28,9
Mujeres	52,2	53,7	42,1	42,9	19,4	20,2	33,5	31,5
De 12 a 17	14,5	12,1	9,9	6,9	32,1	43,0	12,4	13,5
De 18 a 24	63,2	68,6	40,1	42,5	36,6	38,0	31,6	24,3
De 25 a 55	69,4	70,8	58,6	60,0	15,6	15,3	35,8	35,0
De 55 a 99	16,0	17,3	15,5	15,2	3,3	12,0	22,9	20,6

Fuente: DANE - Encuesta Continua de Hogares

Cuadro 6
Población ocupada por rama de actividad y sexo
Pereira sin área metropolitana
(Enero - Marzo) 2004 - 2005

Rama de actividad	Población		Distribución		Crecimiento
	2004	2005	2004	2005	
Total	174.103	176.090	100,0	100,0	1,1
Industria	30.711	33.975	17,6	19,3	10,6
Construc.	10.454	9.788	6,0	5,6	-6,4
Comercio	57.832	56.299	33,2	32,0	-2,7
Transp.	13.927	12.843	8,0	7,3	-7,8
Serv finan	3.406	2.733	2,0	1,6	-19,8
Serv inmob	12.277	12.363	7,1	7,0	0,7
Servicios	38.699	41.919	22,2	23,8	8,3
Otras ramas*	6.797	6.170	3,9	3,5	-9,2
No informa	-	-	55,4	55,8	0,3
Hombres	97.222	94.186	55,8	53,5	-3,1
Industria	15.464	18.402	8,9	10,5	19,0
Construc.	10.055	9.160	5,8	5,2	-8,9
Comercio	32.985	31.220	18,9	17,7	-5,4
Transporte	11.283	10.135	6,5	5,8	-10,2
Serv finan	1.754	1.438	1,0	0,8	-18,0
Serv inmob	6.561	6.982	3,8	4,0	6,4
Servicios	13.296	12.366	7,6	7,0	-7,0
Otras ramas*	5.824	4.483	3,3	2,5	-23,0
No informa				0,0	
Mujeres	76.881	81.904	44,2	46,5	6,5
Industria	15.247	15.573	8,8	8,8	2,1
Construcción	399	628	0,2	0,4	57,4
Comercio	24.847	25.079	14,3	14,2	0,9
Transporte	2.644	2.708	1,5	1,5	2,4
Servicios financieros	1.652	1.295	0,9	0,7	-21,6
Servicios inmobiliarios	5.716	5.381	3,3	3,1	-5,9
Servicios	25.403	29.553	14,6	16,8	16,3
Otras ramas*	973	1.687	0,6	1,0	73,4
No informa					

Fuente: DANE - Encuesta Continua de Hogares

* Agricultura, minas y electricidad, gas y agua

Cuadro 7
Población ocupada por posición ocupacional y sexo
Pereira sin área metropolitana
(Enero - Marzo) 2004 - 2005

Posición ocupacional	Población		Distribución		Crecimiento
	2004	2005	2004	2005	
Total	174.103	176.090	100,0	100,0	1,1
Obrero, empleado particular	76.417	85.981	43,9	48,8	12,5
Obrero, empleado del gobierno	10.158	10.654	5,8	6,1	4,9
Empleado doméstico	9.199	9.856	5,3	5,6	7,1
Trabajador por cuenta propia	58.369	50.471	33,5	28,7	-13,5
Patrón o empleador	11.771	12.695	6,8	7,2	7,8
Trabajador familiar sin remuneración	8.123	5.807	4,7	3,3	-28,5
Otro	66	626	0,0	0,4	848,5
Hombres	97.222	94.186	55,8	53,5	-3,1
Obrero, Empleado particular	45.386	48.401	26,1	27,5	6,6
Obrero, empleado del gobierno	5.389	5.114	3,1	2,9	-5,1
Empleado doméstico	263	362	0,2	0,2	37,6
Trabajador por cuenta propia	34.150	28.935	19,6	16,4	-15,3
Patrón o empleador	9.652	9.135	5,5	5,2	-5,4
Trabajador familiar sin remuneración	2.316	1.716	1,3	1,0	-25,9
Otro	66	523	0,0	0,3	692,4
Mujeres	76.881	81.904	44,2	46,5	6,5
Obrero, Empleado particular	31.031	37.580	17,8	21,3	21,1
Obrero, empleado del gobierno	4.769	5.540	2,7	3,1	16,2
Empleado doméstico	8.936	9.494	5,1	5,4	6,2
Trabajador por cuenta propia	24.219	21.536	13,9	12,2	-11,1
Patrón o empleador	2.119	3.560	1,2	2,0	68,0
Trabajador familiar sin remuneración	5.807	4.091	3,3	2,3	-29,6
Otro		103	0,0	0,1	#¡DIV/0!

Fuente: DANE - Encuesta Continua de Hogares

Cuadro 8
Ocupados, subempleados y desocupados por edad y sexo
Pereira sin área metropolitana
(Enero - Marzo) 2004 - 2005

Rangos de edad	Ocupados		Subempleados		No subempleados		Desocupados	
	2004	2005	2004	2005	2004	2005	2004	2005
Total	174.103	176.090	70.820	68.221	103.283	107.869	35.236	36.984
De 12 a 17	4.861	4.547	1.629	1.376	3.232	3.171	2.412	2.032
De 18 a 24	25.502	24.582	13.839	10.810	11.663	13.772	11.600	12.460
De 25 a 55	124.881	130.754	51.148	51.109	73.733	79.645	19.487	19.909
De 55 a 99	18.859	16.207	4.204	4.926	14.655	11.281	1.737	2.583
Hombres	97.222	94.186	38.833	35.864	58.389	58.322	16.745	16.307
De 12 a 17	2.641	2.962	1.225	1.001	1.416	1.961	1.362	836
De 18 a 24	14.368	12.507	8.298	6.081	6.070	6.426	5.174	5.047
De 25 a 55	66.396	67.806	26.298	25.097	40.098	42.709	8.646	8.563
De 55 a 99	13.817	10.911	3.012	3.685	10.805	7.226	1.563	1.861
Mujeres	76.881	81.904	31.987	32.357	44.894	49.547	18.491	20.677
De 12 a 17	2.220	1.585	404	375	1.816	1.210	1.050	1.196
De 18 a 24	11.134	12.075	5.541	4.729	5.593	7.346	6.426	7.413
De 25 a 55	58.485	62.948	24.850	26.012	33.635	36.936	10.841	11.346
De 55 a 99	5.042	5.296	1.192	1.241	3.850	4.055	174	722

Fuente: DANE - Encuesta Continua de Hogares

Cuadro 9
Estructura de los ocupados, subempleados y desocupados según rangos de edad y sexo
por edad y sexo
Pereira sin área metropolitana
(Enero - Marzo) 2004 - 2005

Rangos de edad	Ocupados		Subempleados		No Subempleados		Desocupados	
	2004	2005	2004	2005	2004	2005	2004	2005
Total	100,0	100,0	100,0	100,0	100,0	100,0	100,0	100,0
De 12 a 17	2,8	2,6	2,3	2,0	3,1	2,9	6,8	5,5
De 18 a 24	14,6	14,0	19,5	15,8	11,3	12,8	32,9	33,7
De 25 a 55	71,7	74,3	72,2	74,9	71,4	73,8	55,3	53,8
De 55 a 99	10,8	9,2	5,9	7,2	14,2	10,5	4,9	7,0
Hombres	55,8	53,5	54,8	52,6	56,5	54,1	47,5	44,1
De 12 a 17	1,5	1,7	1,7	1,5	1,4	1,8	3,9	2,3
De 18 a 24	8,3	7,1	11,7	8,9	5,9	6,0	14,7	13,6
De 25 a 55	38,1	38,5	37,1	36,8	38,8	39,6	24,5	23,2
De 55 a 99	7,9	6,2	4,3	5,4	10,5	6,7	4,4	5,0
Mujeres	44,2	46,5	45,2	47,4	43,5	45,9	52,5	55,9
De 12 a 17	1,3	0,9	0,6	0,5	1,8	1,1	3,0	3,2
De 18 a 24	6,4	6,9	7,8	6,9	5,4	6,8	18,2	20,0
De 25 a 55	33,6	35,7	35,1	38,1	32,6	34,2	30,8	30,7
De 55 a 99	2,9	3,0	1,7	1,8	3,7	3,8	0,5	2,0

Fuente: DANE - Encuesta Continua de Hogares

Cuadro 10
Población desocupada (cesantes) por rama de actividad anterior y sexo
Pereira sin área metropolitana
(Enero - Marzo) 2004 - 2005

Rama de actividad	Población		diferencia	Crecimiento
	2004	2005		2004 - 2005
Total	29.327	33.499	4.172	14,2
Industria	4.326	5.090	764	17,7
Constr.	4.874	4.443	-431	-8,8
Comercio	8.349	10.764	2.415	28,9
Transp.	1.581	2.469	888	56,2
Serv. Financ.	362	394	32	8,8
Serv. Inmob.	1.366	1.877	511	37,4
Servicios	7.162	6.982	-180	-2,5
Otras ramas*	1.307	1.480	173	13,2
No informa	-	-	-	
Hombres	14.421	15.277	856	5,9
Industria	2.005	2.190	185	9,2
Construcción	4.698	4.143	-555	-11,8
Comercio	2.831	3.571	740	26,1
Transporte	1.209	1.590	381	31,5
Servicios financieros	181	284	103	56,9
Servicios inmobiliarios	449	701	252	56,1
Servicios	1.860	1.390	-470	-25,3
Otras ramas*	1.188	1.408	220	18,5
No informa			-	
Mujeres	14.906	18.222	3.316	22,2
Industria	2.321	2.900	579	24,9
Construcción	176	300	124	70,5
Comercio	5.518	7.193	1.675	30,4
Transporte	372	879	507	136,3
Servicios financieros	181	110	-71	-39,2
Servicios inmobiliarios	917	1.176	259	28,2
Servicios	5.302	5.592	290	5,5
Otras ramas*	119	72	-47	-39,5
No informa			-	

Fuente: DANE - Encuesta Continua de Hogares

* Agricultura, minas y electricidad, gas y agua y servicios financieros

Cuadro 11**Población desocupada (cesantes) por posición ocupacional y sexo****Pereira sin área metropolitana****(Enero - Marzo) 2004 - 2005**

Posición ocupacional	Población		Diferencia	Crecimiento
	2004	2005		2004 - 2005
Total	29.327	33.499	4.172	14,2
Obrero part.	21.508	24.921	3.413	15,9
Obrero del gob.	1.056	1.214	158	15,0
Empleado doméstico	2.562	2.322	-240	-9,4
Trabajador cuenta pro.	3.748	4.210	462	12,3
Patrón	402	490	88	21,9
Trab. Fam. sin remu.	51	342	291	0,0
Otro	-	-	-	
Hombres	14.421	15.277	856	5,9
Obrero, Empleado particular	11.021	11.941	920	8,3
Obrero, empleado del gobierno	667	332	-335	-50,2
Empleado doméstico	133	49	-84	-63,2
Trabajador por cuenta propia	2.220	2.356	136	6,1
Patrón o empleador	329	441	112	34,0
Trabajador familiar sin remuneración	51	158	107	209,8
Otro				
Mujeres	14.906	18.222	3.316	22,2
Obrero, Empleado particular	10.487	12.980	2.493	23,8
Obrero, empleado del gobierno	389	882	493	126,7
Empleado doméstico	2.429	2.273	-156	-6,4
Trabajador por cuenta propia	1.528	1.854	326	21,3
Patrón o empleador	73	49	-24	-32,9
Trabajador familiar sin remuneración		184	184	
Otro			-	

Fuente: DANE - Encuesta Continua de Hogares