

Departamento Administrativo Nacional de Estadística

Dirección de Metodología y Producción Estadística



**SEGUIMIENTO Y EVALUACIÓN DEL MERCADO LABORAL DE
PEREIRA: CUARTO TRIMESTRE DEL 2005**

ABRIL DE 2006

CUARTO TRIMESTRE DEL 2005 CAE EL DESEMPLEO Y AUMENTA EL SUBEMPLEO

1. Situación general

En el cuarto trimestre de 2005 la Población de Pereira en Edad de Trabajar se incrementó en 8,6 miles de personas (2,5%), con respecto al cuarto trimestre de 2004. Este incremento corresponde a un aumento de la Población Económicamente Activa en 8,4 miles de personas (3,9%) al pasar de 212,4 mil personas en el cuarto trimestre de 2004 a 220,8 mil personas en el mismo período de 2005 y a un aumento de la población inactiva, en 0,24 miles de personas (0,2%). Por su parte, la Tasa Global de Participación tuvo una tasa de crecimiento de 0,9%.

La capacidad de absorción de la economía presentó una variación positiva, ya que 3,7 miles de los desocupados lograron obtener alguna ocupación. El número absoluto de desempleados descendió de 33 mil en el cuarto trimestre de 2004 a 29,3 mil personas en el cuarto trimestre de 2005, lo que representó una variación porcentual de -11,1%. La tasa de desempleo pasó de 15,6% a 13,3%, disminuyendo en 2,3 puntos.

El número de ocupados aumentó en 12 mil personas, con un crecimiento en la ocupación de 6,7%. En consecuencia, la tasa de ocupación tuvo un incremento de 2,2 puntos porcentuales, al pasar, entre ambos trimestres, de 52,8% a 54,9%.

Por otra parte, se observa un incremento del subempleo: el número de subempleados creció en 26,7% con un incremento absoluto de 16,9 miles de personas, entre tanto los no subempleados decrecieron 4,2% lo que equivale a una disminución de 4,8 miles de personas. La tasa de subempleo aumentó 6,5 puntos porcentuales al pasar de 29,8% en octubre-diciembre de 2004 a 36,3% en el mismo período de 2005.

2. PEREIRA EN EL CONTEXTO DE LAS TRECE CIUDADES Y ÁREAS METROPOLITANAS

En el total de las trece áreas, la Población de Pereira en Edad de Trabajar, la Población Económicamente Activa y la Población Económicamente Inactiva, tuvieron una participación del 2,3% c/u. Por su parte, del total de los trabajadores ocupados en las trece ciudades y áreas metropolitanas, 2,2% se encontró en esta ciudad, siendo ésta participación superior a la de Manizales y su área metropolitana, Pasto, Montería y Villavicencio.

En el trimestre de referencia el nivel de la desocupación en Pereira fue de 29,3 mil personas, con una participación 2,5% del total registrado en las trece áreas. El subempleo presentó una tasa de 36,3%, la cual fue superior al promedio de las trece áreas (32,2%). Este incremento de subempleo situó a Pereira como la cuarta ciudad después Montería, Cali e Ibagué (Cuadro 1). Por su parte, en el cuarto trimestre de 2004 la tasa de subempleo de Pereira fue 29,8%, cifra inferior a la registrada en el conjunto de las trece ciudades (32,8%).

La tasa de desempleo de Pereira, en el cuarto trimestre de 2005, fue de 13,3%, excediendo en 1,2 puntos el promedio registrado en las trece ciudades,

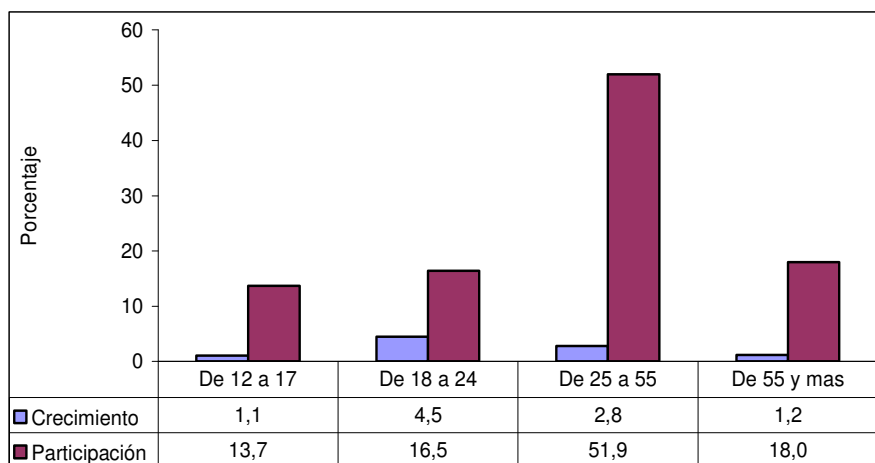
constituyéndose, después de Ibagué, Manizales, Cartagena, Pasto y Barranquilla, en la sexta ciudad con mayor desempleo.

3. ESTADÍSTICAS LABORALES DE PEREIRA

3.1 Población en edad de trabajar (PET)

Entre el cuarto trimestre de 2004 y el cuarto trimestre de 2005 la Población en Edad de Trabajar de Pereira pasó de 339,8 mil a 348,4 mil personas, con una variación de 2,5%. Por grupos de edad, el crecimiento más importante se registró en las personas de 18 a 24 (4,5%) y de 25 a 55 años (2,8%), que son los de mayor participación dentro de la PET. Las personas con 55 años y más presentaron un crecimiento de 1,2% y los menores de edad entre 12 y 17 años, 1,1% (Cuadro 3 y 4). Cabe mencionar que el 36,6% de la población en edad de trabajar (PET) de Pereira corresponde a personas económicamente inactivas (127,6 mil), que registraron aumento de 0,2% respecto al cuarto trimestre de 2004.

Gráfico 1
Distribución de la Población en Edad de Trabajar (PET), por grupos de edad en el 2005 y crecimiento en el período Octubre – Diciembre (2004-2005)



Fuente: cuadro 4

Las mujeres disminuyeron en 0,9 puntos su participación dentro del total de la PET al pasar de 55,7% en el cuarto trimestre de 2004 a 54,8% en el mismo trimestre de 2005. Por su parte la PET masculina tuvo una variación de 4,6%. Por rangos de edad y sexo se observa que el crecimiento masculino en los grupos de los jóvenes entre los 18 y 24 años predomina sobre el femenino, sin embargo ocurre lo contrario en el grupo de personas de 55 y más años. En cuanto a la participación por sexo, se observa una estructura similar de la población en edad de trabajar masculina y femenina, pues la participación de las mujeres es superior a la de los hombres. (Cuadro 4).

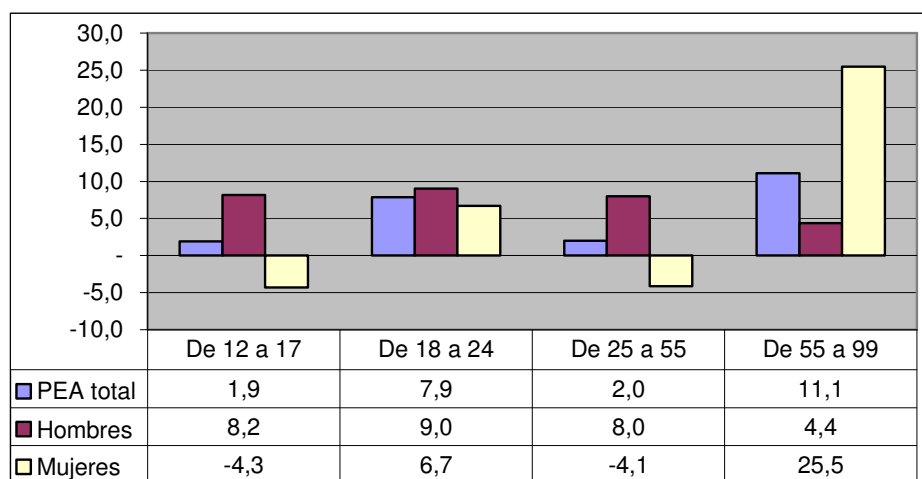
En el gráfico 1, se presenta la distribución y el crecimiento de la PET por grupos de edades. En Pereira la participación de las personas en el rango comprendido entre 25 y 55 años fue 51,9% en el cuarto trimestre de 2005, con crecimiento de 2,8%; luego aparece el grupo de mayores de 55 años con participación de 18% y crecimiento de

1,2%, seguido por las personas de 18 a 24 años y los menores de 12 a 17 años con participaciones de 16,5% y 13,7%, respectivamente.

3.2 Población Económicamente Activa (PEA)

Según el cuadro 3, en el cuarto trimestre de 2005 la oferta de trabajo para la economía de Pereira fue de 220,8 mil personas; de ellas 118,7 mil (53,8%) fueron hombres y el resto, mujeres. Por su parte, según el cuadro 1 la PEA de la ciudad de Pereira representa 67,8% de la población de Pereira y su área metropolitana, y el resto (32,2%), se localiza en los municipios de La Virginia y Dosquebradas.

Gráfico 2
Crecimiento de Población económicamente activa (PEA), por sexo y edad
Octubre – diciembre (2004-2005)



Fuente : cuadro 3

Entre el cuarto trimestre de 2004 y el cuarto trimestre de 2005, la Población Económicamente Activa aumentó 3,9%. En el período aludido la oferta total de trabajo para la economía de Pereira creció en 8,3 mil personas. Este aumento se registró exclusivamente en el caso masculino, cuya oferta se elevó a una tasa de 7,7% mientras la femenina disminuyó en 0,1% en el período (cuadro 3).

Por rangos de edades, el aumento más marcado de la PEA (11,1%) se presentó en el grupo de 55 y más años seguido por el rango de 18 a 24 años con un crecimiento de 7,9%. Los rangos correspondientes a las personas entre 18 y 24 años y entre 25 y 55 años presentaron los mayores incrementos: los hombres crecieron 9% y 8%, respectivamente (cuadro 3). En el caso de las mujeres el aumento más significativo (25,5%) ocurrió en rango de 55 y más años.

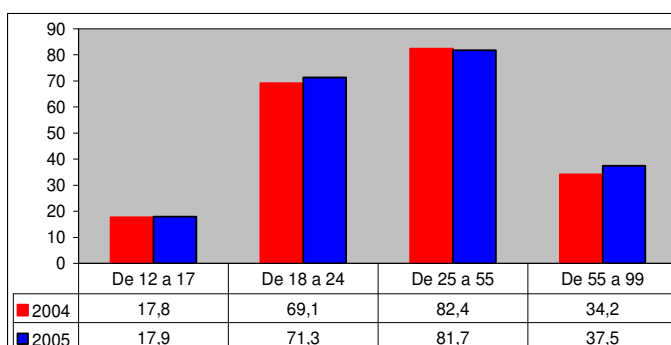
3.3 Tasa Global de Participación (TGP)¹

En el cuarto trimestre de 2005 la TGP para la ciudad de Pereira fue 63,4%, superior en 0,5 puntos a la registrada en el caso de la ciudad con área metropolitana donde fue

¹ La TGP, definida como la relación entre la PEA y la PET, es un indicador de la evolución y del tamaño relativo de la oferta laboral de la población y refleja la presión de la población en el mercado laboral.

62,9%. Entre el cuarto trimestre de 2004 y el cuarto trimestre de 2005, la TGP de Pereira aumentó en 0,9 puntos al pasar de 62,5% a 63,4%. En el cuarto trimestre del año 2005 la TGP masculina que aumentó 2,2 puntos al pasar de 73,2% en el 2004 a 75,4% en el 2005, en tanto que la femenina se redujo en 0,6 puntos pasando de 54% a 53,5%. (Cuadro 5).

Gráfico 3
Tasa global de participación (TGP) por grupo de edad para Pereira sin área metropolitana
Octubre – Diciembre (2004-2005)



Fuente: cuadro 5

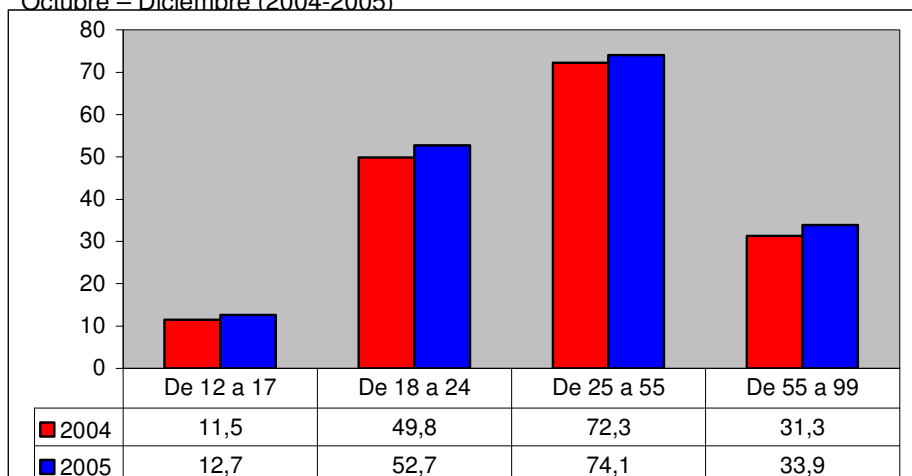
En el gráfico 3 se presenta la TGP por edad registradas entre el cuarto trimestre de 2004 y el cuarto trimestre de 2005: mientras en el grupo de 25 a 55 años se observa una disminución en los demás rangos hubo un aumento, siendo el aumento más notable en el rango de mayores de 55 años (cuadro 5). Por sexo, los mayores aumentos se presentaron para las personas entre 18 y 24 años y mayores de 55 años, tanto en los hombres como en las mujeres.

3.4 Tasa de ocupación (TO)²

En el cuarto trimestre de 2005 la TO de Pereira fue 54,9%, superior en 0,7 puntos a la registrada en la ciudad con área metropolitana, donde fue 54,2%. Por otra parte esta tasa se situó 0,9 puntos por debajo de la tasa registrada para el conjunto de las trece áreas. Con respecto al mismo trimestre del año anterior, se observa un aumento de la tasa en 2,2 puntos porcentuales. De esta forma, en el cuarto trimestre de 2005, en Pereira de cada 100 personas en capacidad de trabajar 55 se encontraban ocupadas ejerciendo actividades productivas (Cuadro 5).

² Por un lado, esta tasa se refiere al porcentaje de personas en edad de trabajar que se encuentran ocupadas y, por otro, refleja la capacidad de la economía para absorber la población que se incorpora al mercado laboral; en consecuencia, se trata de un indicador del tamaño relativo de la demanda laboral.

Gráfico 4
Tasa de Ocupación (TO) por edad
Octubre – Diciembre (2004-2005)



Fuente: cuadro 5

En el período octubre – diciembre (2004-2005) la Tasa de Ocupación masculina tuvo un aumento de 3,5 puntos y la femenina de 0,7. Pero entre los dos trimestres, sin embargo, esa diferencia se incrementó en 2,8 puntos al pasar de 18,6 puntos en el cuarto trimestre de 2004 a 21,3 puntos en el cuarto trimestre del 2005 (Cuadro 5).

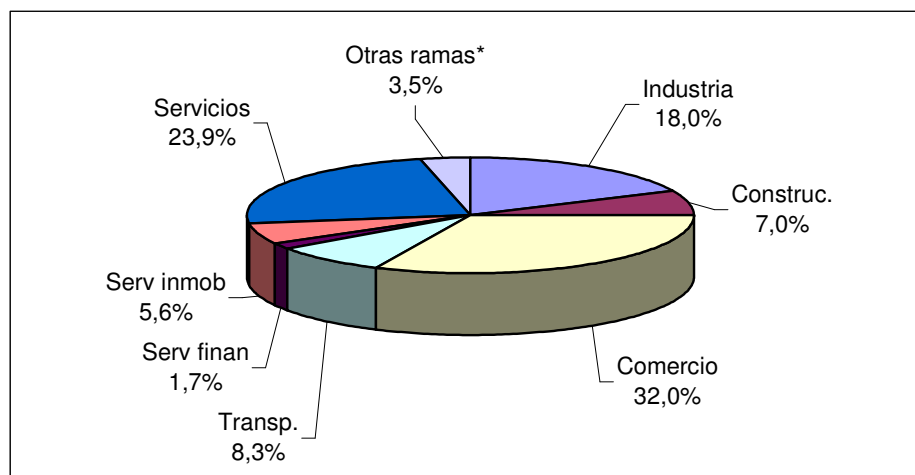
Al relacionar la tasa de ocupación por grupos de edad, entre el cuarto trimestre del año 2004 y el cuarto trimestre del año 2005, la tasa de ocupación total y por sexo creció en todos los rangos, en especial para las personas entre 18 y 24 años y para aquellas con 55 ó más años. En el gráfico 4 se puede ver cómo en Pereira, la tasa más elevada de ocupación la tienen las personas ubicadas en el rango comprendido entre 25 y 55 años seguido por los jóvenes entre 18 y 24 años, los mayores de 55 años y los menores de edad (cuadro 5).

4. CARACTERÍSTICAS DEL EMPLEO

4.1 Ocupación por rama de actividad económica

En el cuarto trimestre del 2005 el comercio, los servicios comunales, sociales y personales y la industria fueron las actividades económicas donde se ubicaron la mayoría de los trabajadores de Pereira (gráfico 5). Estas actividades, en conjunto, concentraron el 73,8% del total de ocupados, cifra inferior en 1,0 punto a la observada el año anterior, esto debido a la pérdida de participación de la ocupación en la industria y en las actividades inmobiliarias. Del total de ocupados, los servicios comunales, sociales y personales participaron con 23,9%, el comercio con 32,0% y la industria con 18,0% (gráfico 5).

Gráfico 5
Ocupados por actividad económica
Octubre – Diciembre (2004-2005)



Fuente: DANE, ECH

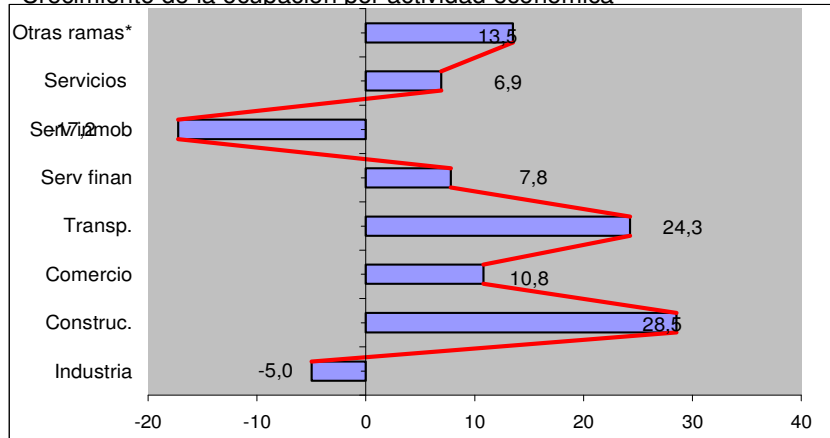
En el cuarto trimestre del año 2005, las ramas industria y actividades inmobiliarias presentaron variaciones negativas con respecto al cuarto trimestre de 2004, mientras las demás ramas aumentaron su participación (Cuadro 6).

Entre octubre – diciembre de 2004 y el mismo período de 2005 la ocupación de Pereira aumento en 6,7%. El número de personas que se ocuparon en este periodo pasó de 179,4 mil a 191,4 mil, con un aumento absoluto de 12 mil personas (cuadro 6). Por sexo se observa crecimiento de la ocupación femenina con una variación de 2,6% frente a la masculina que creció en 10,4%.

De acuerdo con la información del gráfico 6, en el período octubre – diciembre de 2005 y con referencia al mismo trimestre de 2004, los sectores que registraron los más altos incrementos en el nivel de ocupación fueron construcción (28,5%), transporte (24,3%) y comercio (10,8%). Por el contrario, industria registró una disminución de 5,0%.

Durante el período de referencia los sectores que más contribuyeron al crecimiento de la ocupación femenina en Pereira fueron, servicios (8,4%), comercio (7,5%) y transporte (57,9%), al tiempo que los sectores económicos donde se redujo la ocupación femenina fueron industria (-12,9%), actividades inmobiliarias (-22,3%) y servicios financieros (-1,0%). (cuadro 6).

Gráfico 6
Crecimiento de la ocupación por actividad económica

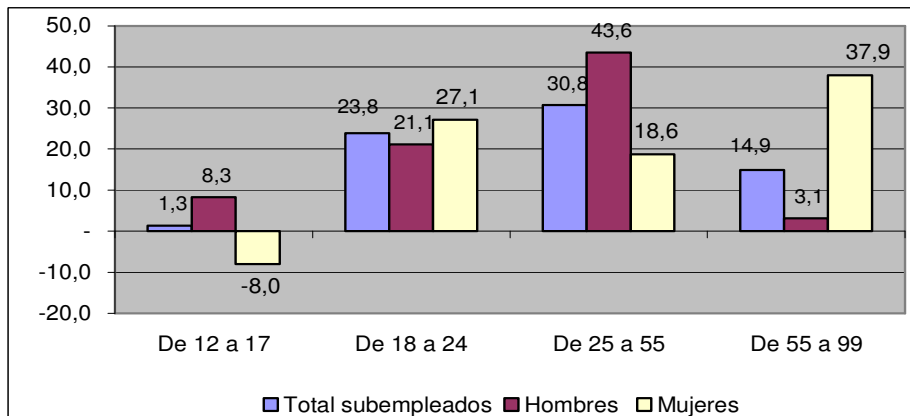


Fuente: DANE, ECH

Exceptuando las actividades inmobiliarias, en las cuales la ocupación de los hombres se redujo en 13,1%, en todas las demás ramas económicas el empleo masculino creció, especialmente en construcción (29,0%), servicios financieros (20,8%) y transporte (18,3%). Los otros sectores que registraron incrementos en el empleo masculino fueron comercio (13,6%), servicios (3,9%) e industria (3,8%).

4.2 Subempleo

Gráfico 7
Crecimiento del subempleo, según edad y sexo
Octubre – Diciembre (2004-2005)



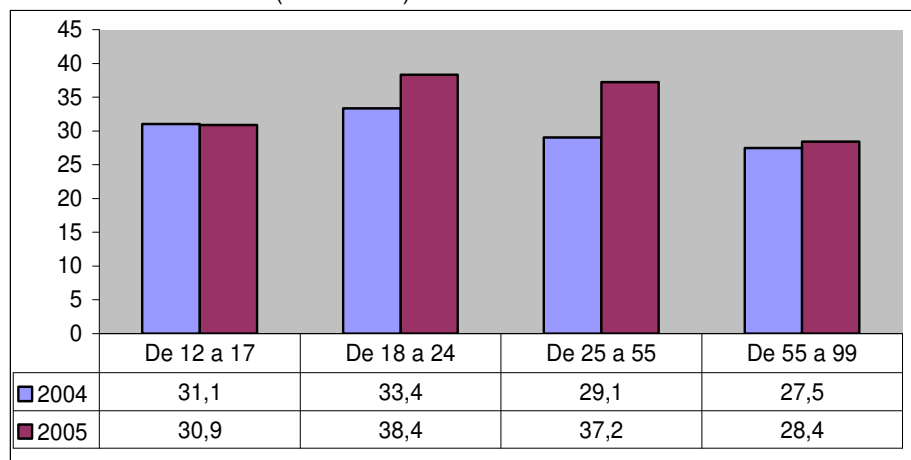
Fuente: cuadro 8

La participación del número de subempleados de la ciudad de Pereira en el total de la ciudad y área metropolitana, pasó de 64,6% en el trimestre octubre – diciembre 2004, a 66,8% en el período octubre-diciembre 2005, lo cual significa que el subempleo se incrementó para la ciudad y bajó para los municipios que conforman el área metropolitana (cuadro 1).

De acuerdo con la información del cuadro 8, en el trimestre octubre – diciembre del 2005 el nivel de subempleo en la ciudad de Pereira fue mil personas, registrando un aumento de 16,9 mil personas (26,7%) respecto al año anterior. El aumento más significativo, en cifras absolutas, se produjo en rangos de 25 a 55 años con un aumento de 13 mil personas (30,8%), seguido por el grupo de 18 a 24 años y los mayores de 55 años de edad, con una variación de 23,8% y 14,9% respectivamente (gráfico 7).

El aumento del número de subempleados se presentó tanto para las mujeres como para los hombres: para estos últimos se observó un aumento de 32,5%, frente a 20,5% de las mujeres (cuadro 8).

Gráfico 8
Tasa de subempleo por grupo de edad
Octubre – Diciembre (2004-2005)



Fuente: cuadro 5

Por género y edad, se encuentra que el aumento del subempleo para hombres ocurrió en todos los rangos, especialmente en el grupo de 25 a 55 años, donde creció 43,6%, seguido por el grupo entre 18 y 24 años de edad (21,1%). El subempleo femenino tuvo un crecimiento de 18,6% en el grupo de 25 a 55 años de edad y de 27,1% en el grupo de las jóvenes entre los 18 y 24 años de edad. El único grupo que registró descenso fue el de las menores de edad con 8,0%.

En el gráfico 8 se presentan las tasas³ de subempleo por rangos de edad correspondientes a Pereira sin área metropolitana para el cuarto trimestre del 2004 y el cuarto trimestre de 2005. Todos los grupos de edad, excepto los menores entre 12 y 17 años, registraron aumentos en la tasa de subempleo, en particular, el grupo de trabajadores entre 25 a 55 años y 18 y 24 años. En el caso de los mayores de 55 años su tasa fue la de menor crecimiento en el período (Cuadro 5).

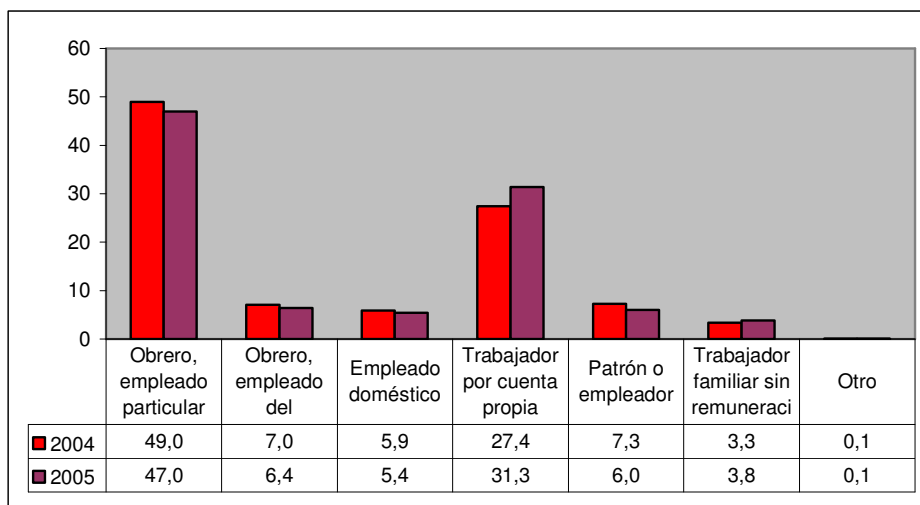
³ La tasa de subempleo, definido como la relación entre subempleados y Población Económicamente Activa, es un indicador que mide las condiciones de calidad laboral de los trabajadores, reflejado principalmente, en los ingresos inadecuados, la insuficiencia en horas de trabajo y funciones que no están acordes con su calificación.

Por último, al observar el fenómeno por edad y género se aprecia que entre los dos trimestres el mayor aumento en la tasa de subempleo masculina ocurrió en el rango de 25 a 55 de edad, y en menor medida, en el grupo de 12 a 17 años de edad, siendo negativa la variación de los mayores de 55 años, mientras en el caso femenino el crecimiento más relevante se reportó en el grupo de 25 a 55 años. En el grupo de los menores de edad la tasa cedió en 1,0 punto (Cuadro 5).

4.3 POBLACIÓN OCUPADA POR POSICIÓN OCUPACIONAL Y SEXO

La fuerza de trabajo por posición ocupacional en la ciudad de Pereira está conformada, en su mayoría, por obreros y empleados particulares: en el cuarto trimestre de 2005 el número de los obreros y empleados particulares fue 90 mil personas, que junto con los obreros y empleados del gobierno (12,1 mil) constituyen el 53,4% del total de los ocupados; los trabajadores por cuenta propia, que ascendieron a 60 mil personas, tuvieron una participación equivalente al 31,3% del total; los patronos y empleadores alcanzaron 11,5 mil (6%) y los empleados domésticos y los trabajadores familiares tuvieron participaciones de 5,4% y 3,8%, respectivamente.

Gráfico 9
Distribución del empleo, según posición ocupacional
Octubre – Diciembre (2004-2005)



Fuente: cuadro 7, DANE, ECH

Los asalariados particulares y los gubernamentales experimentaron en el período una disminución en la participación dentro de la estructura de ocupación de la ciudad, mientras que los cuenta propia aumentaron su participación en 3,9 puntos.

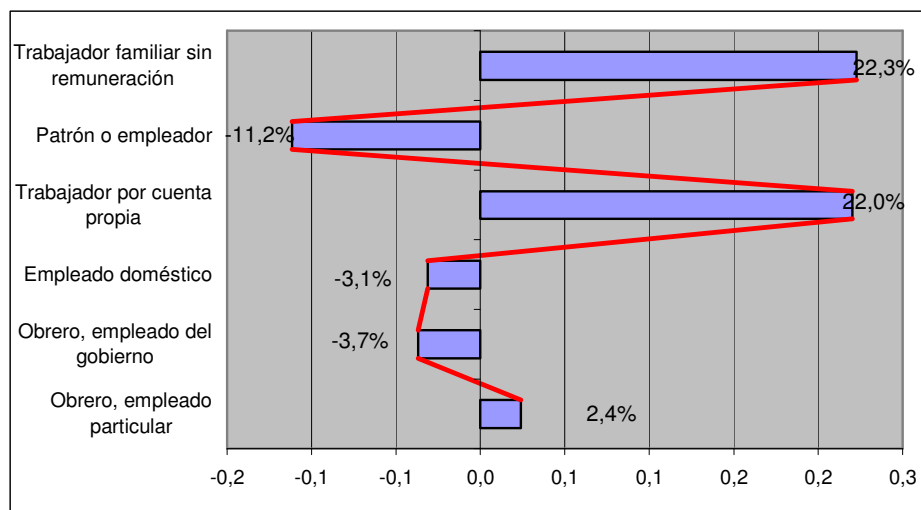
En el cuarto trimestre de 2005, con respecto al mismo trimestre del año anterior, el mayor incremento de la ocupación se registró en la categoría de los trabajadores por cuenta propia y en los trabajadores familiares sin remuneración, quienes tuvieron una tasa de crecimiento de 22,0% y 22,3% respectivamente (gráfico 10 y cuadro 7).

El aumento del número de ocupados en la economía de Pereira en 6,7% en el período de referencia, obedece al aumento de la ocupación masculina que registró un incremento de 9,8 mil personas, equivalente, en términos relativos, a una tasa de

10,4%, mientras la ocupación femenina aumentó en 2,17 mil personas, con una tasa de 2,6%. Por categorías ocupacionales, la ocupación femenina presentó incrementos para los grupos de los trabajadores por cuenta propia, las empleadas domésticas y los trabajadores familiares sin remuneración, mientras que en las demás categorías registró reducciones, especialmente en el caso de las asalariadas particulares, cuyo nivel se contrajo en 3,7 miles de trabajadoras.

Los hombres registraron un crecimiento importante en la participación de los trabajadores particulares al pasar de 27,4% en 2004 a 28,7% en 2005 y de los trabajadores por cuenta propia los cuales registraron 15,1% en 2004 frente a 16,8% en 2005.

Gráfico 10
Crecimiento del empleo, según posición ocupacional
Octubre – Diciembre (2004-2005)



Fuente: DANE, ECH

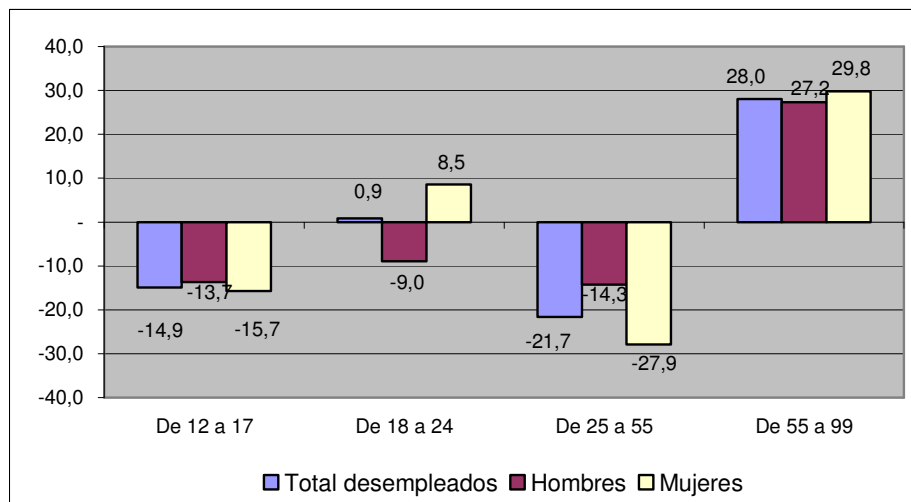
5. EVOLUCIÓN Y CARACTERÍSTICAS DEL DESEMPLEO

La estructura general de los desocupados por rangos de edad en Pereira, evidencia que la participación más significativa en la desocupación la tienen las mujeres y las personas entre 25 y 55 años de edad, seguidos por las personas entre 18 y 24 años, los menores de edad y los mayores de 55. En el período de análisis la participación de los desocupados entre 18 y 24 años aumentó 4,3 puntos y la de los mayores de 55 años 2,4 puntos, mientras la participación de los demás rangos disminuyó (cuadro 9).

El nivel general de desocupación de Pereira registró una disminución de 11,1%, al pasar de 33 mil personas desocupadas en el cuarto trimestre del 2004 a 29,3 mil personas desocupadas en el cuarto trimestre de 2005. Mientras el número de desocupados aumentó en 0,9% en el grupo entre los 18 y 24 años y en 28,0% en el de los mayores de 55 años, en el grupo entre los 25 y 55 años el número de desocupados disminuyó en 21,7%, igual que para menores de edad entre 12 y 17 años (-14,9%). (gráfico 11).

Al observar el fenómeno por edad y género se encuentra que entre el cuarto trimestre de 2004 y 2005 el descenso en el nivel de desempleo masculino, excepto los desocupados mayores de 55 años, ocurrió en todos los demás rangos de edad, especialmente, en el rango comprendido entre los 25 y 55 años (14,3%) y en el grupo entre los 18 y 24 años (9%). Para los mayores de 55 años el desempleo creció (27,2%).

Gráfico 11
Crecimiento del desempleo, según edad y sexo
Octubre – Diciembre (2004-2005)



Fuente : cuadro 8

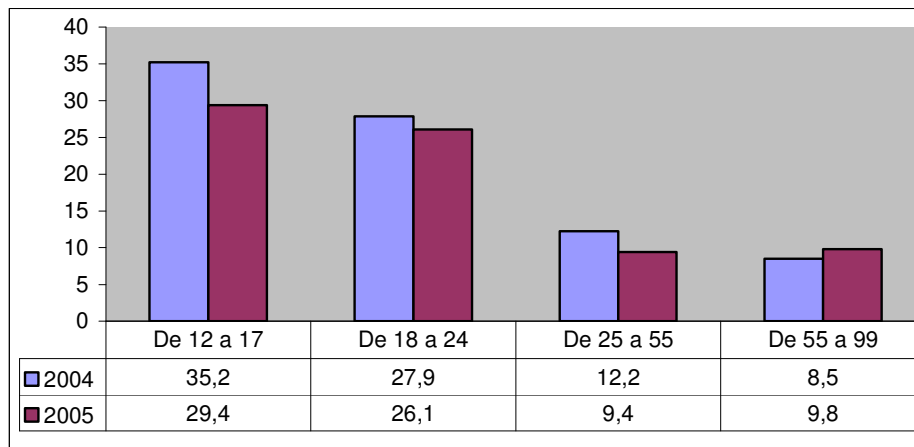
En las mujeres el desempleo cayó 27,9% en el grupo de edad de 25 a 55 años y 15,7% en el grupo de 12 a 17 años. El número de desocupados aumentó en 8,5% para las trabajadoras entre 18 y 24 años y en 29,8% para las mujeres mayores de 55 años (gráfico 11 y cuadro 8).

Ante las disminuciones en el número de desempleados, la tasa de desempleo de la ciudad bajó 2,3 puntos. Por grupos de edad se registró un descenso en las tasas de desempleo entre los 12 y 17 años, 18 a 24 años y de 25 a 55 edad, las cuales disminuyeron, respectivamente, 5,8, 1,8 y 2,8 puntos porcentuales, en tanto que para el rango con edades superiores a 55 años se presentó un crecimiento de 1,3 puntos (gráfico 12 y cuadro 5).

La tasa de desocupación cedió en el período para ambos sexos, sin embargo la tasa femenina tuvo un descenso levemente superior a la masculina. Así, entre estos cuartos trimestres, la tasa masculina bajó 2,1 puntos porcentuales al pasar de 13,7% en 2004 a 11,6% en 2005, y por grupos de edad se contrajo en 5,5 puntos para el rango de los menores entre 12 y 17 años, para los jóvenes entre 18 y 24 años (4,1%) y para las personas entre 25 y 55 años, para quienes cedió en 2,3 puntos, mientras que para los mayores de 55 años se incrementó en 1,9 puntos. Por su parte, la tasa de desempleo femenina total descendió 2,2 puntos al pasar de 17,5% a 15,3%. Para los rangos de edad de las mujeres entre 18 y 24 años y las mujeres mayores de 55 años, la tasa de desempleo aumentó en 0,5 y 0,3 puntos porcentuales, mientras que para las

menores entre 12 y 17 años y las del grupo con edades entre 25 y 55 años, la tasa de desempleo bajó durante el período en 5,2 y 3,3 puntos, respectivamente (cuadro 5).

Gráfico 12
Tasa de Desempleo (TD), por grupo de edad
Octubre – Diciembre (2004-2005)



Fuente: cuadro 5

Por sexo, las mujeres presentan las mayores tasas de desempleo, para quienes en el último trimestre se ubicó en 15,3% contra 11,6% de los hombres; por consiguiente, en el cuarto trimestre de 2004 la TD femenina frente a la masculina se situó 3,7 puntos por encima de los hombres. En este trimestre se sigue observando que las tasas de desocupación femenina por grupo de edad, fueron superiores que las masculinas, con excepción del grupo mayores de 55 años. (Cuadro 5).

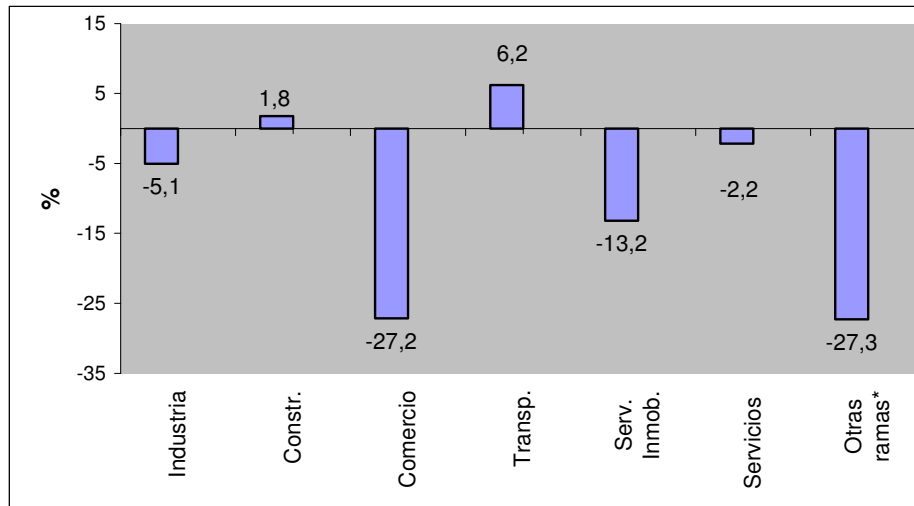
5.1 Cesantes por rama de actividad anterior y sexo

Entre el cuarto trimestre de 2004 y el cuarto trimestre de 2005 el número de trabajadores de Pereira que en algún momento perdió su trabajo, presentó un descenso de 3,5 mil personas, equivalente, en términos relativos, a una disminución de 12,4% de los desocupados cesantes. Esta reducción de los cesantes se originó principalmente en la contracción de 15,3% de las mujeres cesantes, cuyo nivel pasó de 14,9 mil desempleadas en el 2004 a 12,6 mil en el cuarto trimestre de 2005. Aunque el número de cesantes masculinos también disminuyó, su variación fue 6,5% (Cuadro 10).

Por actividad económica, el sector comercio fue el que, básicamente, más contribuyó a la reducción del número de cesantes en el período de referencia, seguido por "otras ramas" (actividades de agricultura, minería y electricidad y gas y agua y servicios financieros), actividades inmobiliarias e industria. En efecto, en industria el número de cesantes bajó 222, esto es 5,1% con relación al año anterior, los cuales en su totalidad fueron hombres; en actividades inmobiliarias los cesantes cayeron en 205 desempleados, esto es 13,2% con relación al año anterior. Las únicas ramas que

presentaron incrementos en el nivel de cesantes, fueron construcción (1,8%) y transporte (6,2%).

Gráfico 13
Crecimiento de los cesantes por rama de actividad anterior
Octubre – Diciembre (2004-2005)



Fuente: cuadro 10

Finalmente, en las llamadas “otras ramas” la cantidad de cesantes también se redujo en 27,3% al pasar de 1,4 miles de personas en el cuarto trimestre de 2004 a 1,0 miles en el cuarto trimestre de 2005, donde la totalidad de puestos de trabajo que no se perdieron fueron empleos femeninos (Cuadro 10).

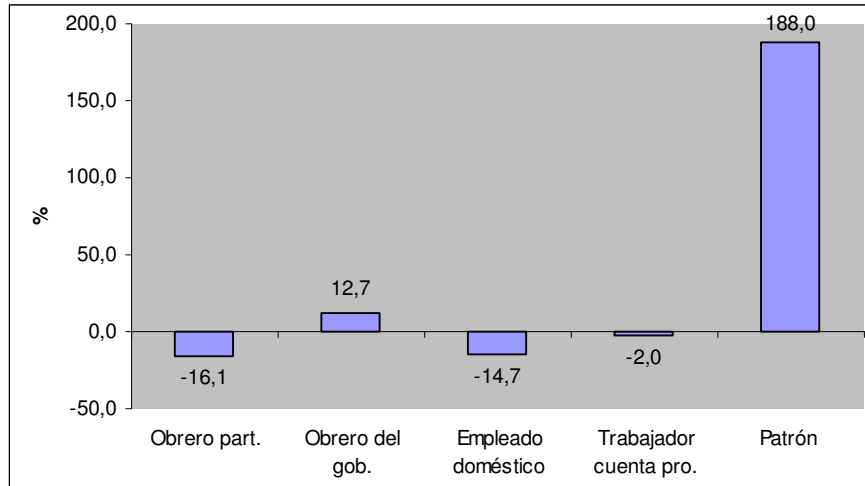
La reducción general de los cesantes en Pereira se explica básicamente por la disminución en el nivel de las cesantes femeninas que tuvieron una tasa de variación de -15,3% contra una tasa masculina de -6,5%. El aumento en el número de cesantes masculinos se produjo en las ramas de construcción y servicios. Por otra, en las demás actividades bajó el nivel de cesantes, en particular en la rama de comercio.

5.2 Cesantes por posición ocupacional

En el cuarto trimestre del 2005 en la participación de los cesantes por posición ocupacional dentro del total, se destacan en su orden, los obreros y empleados del sector privado (72,7%), los trabajadores por cuenta propia (11,9%), los empleados domésticos (6,8%), los trabajadores gubernamentales (4,8%) y, por último, los patronos o empleadores (3,5%). Conviene mencionar que la participación de los asalariados particulares y gubernamentales, con respecto a períodos anteriores, disminuyó en el período de referencia (Cuadro 11).

Por posición ocupacional la disminución más significativa en el número de cesantes se presentó en obrero, empleado particular (-16,1%), seguido por empleado doméstico (-14,7% y trabajador por cuenta propia (-2,0%). (gráfico 14 y cuadro 11).

Gráfico 14
Crecimiento de los desocupados (cesantes) por posición ocupacional anterior
Abril – junio (2004-2005)



Cuadro 1
VARIABLES e indicadores
Pereira y 13 ciudades y áreas metropolitanas
Octubre - Diciembre, 2005

Ciudades	Población total	PET	PEA	Ocupados	Desocupados	Subempleados	Inactivos	TGP	TO	TD	TS	TI
Bogotá	7.220.807	5.651.281	3.778.398	3.352.542	425.856	1.366.941	1.872.883	66,9	59,3	11,3	36,2	33,1
Medellín	3.066.064	2.429.641	1.431.025	1.274.416	156.609	243.003	998.616	58,9	52,5	10,9	17,0	41,1
Calí	2.486.952	1.943.965	1.324.131	1.173.767	150.364	500.510	619.834	68,1	60,4	11,4	37,8	31,9
Barranquilla	1.740.285	1.320.357	740.681	639.918	100.763	215.206	579.676	56,1	48,5	13,6	29,1	43,9
Bucaramanga	1.024.256	792.835	519.716	452.132	67.584	173.848	273.119	65,6	57,0	13,0	33,5	34,4
Manizales	394.562	310.401	173.147	147.091	26.056	49.941	137.254	55,8	47,4	15,0	28,8	44,2
Pasto	386.970	291.588	184.658	157.868	26.790	55.389	106.930	63,3	54,1	14,5	30,0	36,7
Pereira y área metropolitana	657.829	518.227	325.760	280.839	44.921	119.872	192.467	62,9	54,2	13,8	36,8	37,1
Cúcuta	882.496	665.773	394.681	344.871	49.810	130.750	271.092	59,3	51,8	12,6	33,1	40,7
Ibague	423.345	330.475	219.412	177.046	42.366	80.083	111.063	66,4	53,6	19,3	36,5	33,6
Montería	274.032	215.368	140.120	121.922	18.198	54.725	75.248	65,1	56,6	13,0	39,1	34,9
Cartagena	962.339	722.953	419.853	358.648	61.205	120.114	303.100	58,1	49,6	14,6	28,6	41,9
Villavicencio	325.364	247.336	160.132	141.216	18.916	47.978	87.204	64,7	57,1	11,8	30,0	35,3
Total 13 ciudades y áreas	19.845.301	15.440.200	9.811.714	8.622.276	1.189.438	3.158.360	5.628.486	63,5	55,8	12,1	32,2	36,5
Pereira	443.059	348.418	220.765	191.418	29.347	80.065	127.653	63,4	54,9	13,3	36,3	36,6

Fuente: DANE - Encuesta Continua de Hogares

Cuadro 2
Distribución de las variables e indicadores
Pereira en el contexto de las 13 ciudades y áreas metropolitanas
Octubre - Diciembre, 2005

Ciudades	Población total	PET	PEA	Ocupados	Desocupados	Subempleados	Inactivos
Bogotá	36,4	36,6	38,5	38,9	35,8	43,3	33,3
Medellín	15,4	15,7	14,6	14,8	13,2	7,7	17,7
Calí	12,5	12,6	13,5	13,6	12,6	15,8	11,0
Barranquilla	8,8	8,6	7,5	7,4	8,5	6,8	10,3
Bucaramanga	5,2	5,1	5,3	5,2	5,7	5,5	4,9
Manizales	2,0	2,0	1,8	1,7	2,2	1,6	2,4
Pasto	1,9	1,9	1,9	1,8	2,3	1,8	1,9
Pereira y área metropolitana	3,3	3,4	3,3	3,3	3,8	3,8	3,4
Cúcuta	4,4	4,3	4,0	4,0	4,2	4,1	4,8
Ibague	2,1	2,1	2,2	2,1	3,6	2,5	2,0
Montería	1,4	1,4	1,4	1,4	1,5	1,7	1,3
Cartagena	4,8	4,7	4,3	4,2	5,1	3,8	5,4
Villavicencio	1,6	1,6	1,6	1,6	1,6	1,5	1,5
Total 13 ciudades y áreas	100,0	100,0	100,0	100,0	100,0	100,0	100,0
Pereira	2,2	2,3	2,3	2,2	2,5	2,5	2,3

Fuente: DANE - Encuesta Continua de Hogares

Cuadro 3
PET, PEA, PEI por edad y sexo
Pereira sin área metropolitana
(Octubre - Diciembre) 2004 - 2005

Rangos de edad	PET		PEA		PEI	
	2004	2005	2004	2005	2004	2005
Total	339.818	348.418	212.404	220.765	127.414	127.653
De 12 a 17	47.064	47.574	8.368	8.527	38.696	39.047
De 18 a 24	54.879	57.343	37.912	40.889	16.967	16.454

Cuadro 4
Estructura de la PET, PEA, PEI por edad y sexo
Pereira sin área metropolitana
(Octubre - Diciembre) 2004 - 2005

Rangos de edad	PET		PEA		PEI	
	2004	2005	2004	2005	2004	2005
Total	100,0	100,0	100,0	100,0	100,0	100,0
De 12 a 17	13,8	13,7	3,9	3,9	30,4	30,6
De 18 a 24	16,1	16,5	17,8	18,5	13,3	12,9
De 25 a 55	51,8	51,9	68,3	67,0	24,4	25,9
De 55 y mas	18,2	18,0	10,0	10,6	31,9	30,6
Hombres	44,3	45,2	51,9	53,8	31,7	30,4
De 12 a 17	6,6	6,6	2,0	2,0	14,3	14,4
De 18 a 24	7,5	7,6	8,7	9,2	5,3	5,0
De 25 a 55	22,4	23,7	34,4	35,7	2,4	2,9
De 55 a 99	7,9	7,3	6,8	6,8	9,6	8,2
Mujeres	55,7	54,8	48,1	46,2	68,3	69,6
De 12 a 17	7,2	7,1	2,0	1,8	16,0	16,2
De 18 a 24	8,7	8,8	9,1	9,3	8,0	7,9
De 25 a 55	29,4	28,2	33,9	31,2	22,0	23,0
De 55 a 99	10,3	10,6	3,2	3,8	22,3	22,5

Fuente: DANE - Encuesta Continua de Hogares

Cuadro 5
TGP, TO, TD, TS según rangos de edad y sexo
Pereira sin área metropolitana
(Octubre - Diciembre) 2004 - 2005

Rangos de edad	TGP		TO		TD		TS	
	2004	2005	2004	2005	2004	2005	2004	2005
Total	62,5	63,4	52,8	54,9	15,6	13,3	29,8	36,3
De 12 a 17	17,8	17,9	11,5	12,7	35,2	29,4	31,1	30,9
De 18 a 24	69,1	71,3	49,8	52,7	27,9	26,1	33,4	38,4
De 25 a 55	82,4	81,7	72,3	74,1	12,2	9,4	29,1	37,2
De 55 a 99	34,2	37,5	31,3	33,9	8,5	9,8	27,5	28,4
Hombres	73,2	75,4	63,1	66,6	13,7	11,6	29,7	36,5
De 12 a 17	18,6	19,7	13,6	15,5	27,0	21,5	35,7	35,7
De 18 a 24	73,2	76,1	55,0	60,3	24,9	20,8	37,2	41,3
De 25 a 55	96,0	95,5	85,3	87,1	11,1	8,8	28,0	37,3
De 55 a 99	54,0	59,1	49,2	52,7	8,8	10,7	26,6	26,3
Mujeres	54,0	53,5	44,5	45,3	17,5	15,3	29,8	36,0
De 12 a 17	17,1	16,2	9,7	10,0	43,4	38,2	26,5	25,5
De 18 a 24	65,5	67,2	45,4	46,2	30,7	31,3	29,8	35,4
De 25 a 55	72,0	70,1	62,4	63,1	13,4	10,1	30,1	37,2
De 55 a 99	19,1	22,7	17,6	20,9	7,8	8,1	29,3	32,2

Fuente: DANE - Encuesta Continua de Hogares

Cuadro 6
Población ocupada por rama de actividad y sexo
Pereira sin área metropolitana
(Octubre - Diciembre) 2004 - 2005

Rama de actividad	Población		Distribución		Crecimiento
	2004	2005	2004	2005	
Total	179.375	191.418	100,0	100,0	6,7
Industria	36.195	34.397	20,2	18,0	-5,0
Construc.	10.478	13.467	5,8	7,0	28,5
Comercio	55.239	61.220	30,8	32,0	10,8
Transp.	12.801	15.910	7,1	8,3	24,3
Serv finan	3.060	3.299	1,7	1,7	7,8
Serv inmob	12.993	10.753	7,2	5,6	-17,2
Servicios	42.712	45.678	23,8	23,9	6,9
Otras ramas*	5.897	6.694	3,3	3,5	13,5
No informa	-	-			
Hombres	95.107	104.976	53,0	54,8	10,4
Industria	17.139	17.798	9,6	9,3	3,8
Construc.	10.004	12.905	5,6	6,7	29,0
Comercio	30.004	34.081	16,7	17,8	13,6
Transporte	10.865	12.854	6,1	6,7	18,3
Serv finan	1.233	1.490	0,7	0,8	20,8
Serv inmob	7.125	6.193	4,0	3,2	-13,1
Servicios	13.884	14.431	7,7	7,5	3,9
Otras ramas*	4.853	5.224	2,7	2,7	7,6
No informa	-	-		0,0	
Mujeres	84.268	86.442	47,0	45,2	2,6
Industria	19.056	16.599	10,6	8,7	-12,9
Construcción	474	562	0,3	0,3	18,6
Comercio	25.235	27.139	14,1	14,2	7,5
Transporte	1.936	3.056	1,1	1,6	57,9
Servicios financieros	1.827	1.809	1,0	0,9	-1,0
Servicios inmobiliarios	5.868	4.560	3,3	2,4	-22,3
Servicios	28.828	31.247	16,1	16,3	8,4
Otras ramas*	1.044	1.470	0,6	0,8	40,8
No informa	-	-			

Fuente: DANE - Encuesta Continua de Hogares

* Agricultura, minas y electricidad, gas y agua

Cuadro 7
Población ocupada por posición ocupacional y sexo
Pereira sin área metropolitana
(Octubre - Diciembre) 2004 - 2005

Posición ocupacional	Población		Distribución		Crecimiento
	2004	2005	2004	2005	
Total	179.375	191.418	100,0	100,0	6,7
Obrero, empleado particular	87.871	89.966	49,0	47,0	2,4
Obrero, empleado del gobierno	12.630	12.165	7,0	6,4	-3,7
Empleado doméstico	10.593	10.264	5,9	5,4	-3,1
Trabajador por cuenta propia	49.162	59.989	27,4	31,3	22,0
Patrón o empleador	13.005	11.554	7,3	6,0	-11,2
Trabajador familiar sin remuneración	5.986	7.319	3,3	3,8	22,3
Otro	128	161	0,1	0,1	25,8
Hombres	95.107	104.976	0,0	54,8	10,4
Obrero, Empleado particular	49.072	54.853		28,7	11,8
Obrero, empleado del gobierno	6.393	6.661		3,5	4,2
Empleado doméstico	641	106		0,1	-83,5
Trabajador por cuenta propia	27.092	32.167		16,8	18,7
Patrón o empleador	9.920	8.883		4,6	-10,5
Trabajador familiar sin remuneración	1.861	2.255		1,2	21,2
Otro	128	51		0,0	-60,2
Mujeres	84.268	86.442	47,0	45,2	2,6
Obrero, Empleado particular	38.799	35.113	21,6	18,3	-9,5
Obrero, empleado del gobierno	6.237	5.504	3,5	2,9	-11,8
Empleado doméstico	9.952	10.158	5,5	5,3	2,1
Trabajador por cuenta propia	22.070	27.822	12,3	14,5	26,1
Patrón o empleador	3.085	2.671	1,7	1,4	-13,4
Trabajador familiar sin remuneración	4.125	5.064	2,3	2,6	22,8
Otro	-	110	0,0	0,1	#¡DIV/0!

Fuente: DANE - Encuesta Continua de Hogares

Cuadro 8
Ocupados, subempleados y desocupados por edad y sexo
Pereira sin área metropolitana
(Octubre - Diciembre) 2004 - 2005

Rangos de edad	Ocupados		Subempleados		Desocupados	
	2004	2005	2004	2005	2004	2005
Total	179.375	191.418	63.192	80.065	33.029	29.347
De 12 a 17	5.422	6.021	2.599	2.633	2.946	2.506
De 18 a 24	27.346	30.229	12.663	15.683	10.566	10.660
De 25 a 55	127.269	133.988	42.125	55.079	17.720	13.881
De 55 a 99	19.338	21.180	5.805	6.670	1.797	2.300
Hombres	95.107	104.976	32.714	43.336	15.113	13.737
De 12 a 17	3.043	3.537	1.486	1.609	1.125	971
De 18 a 24	13.956	16.051	6.910	8.371	4.624	4.210
De 25 a 55	64.969	71.963	20.482	29.402	8.094	6.940
De 55 a 99	13.139	13.425	3.836	3.954	1.270	1.616
Mujeres	84.268	86.442	30.478	36.729	17.916	15.610
De 12 a 17	2.379	2.484	1.113	1.024	1.821	1.535
De 18 a 24	13.390	14.178	5.753	7.312	5.942	6.450
De 25 a 55	62.300	62.025	21.643	25.677	9.626	6.941
De 55 a 99	6.199	7.755	1.969	2.716	527	684

Fuente: DANE - Encuesta Continua de Hogares

Cuadro 9
Estructura de los ocupados, subempleados y desocupados según
por edad y sexo
Pereira sin área metropolitana
(Octubre - Diciembre) 2004 - 2005

Rangos de edad	Ocupados		Subempleados		Desocupados	
	2004	2005	2004	2005	2004	2005
Total	100,0	100,0	100,0	100,0	100,0	100,0
De 12 a 17	3,0	3,1	4,1	3,3	8,9	8,5
De 18 a 24	15,2	15,8	20,0	19,6	32,0	36,3
De 25 a 55	71,0	70,0	66,7	68,8	53,6	47,3
De 55 a 99	10,8	11,1	9,2	8,3	5,4	7,8
Hombres	53,0	54,8	51,8	54,1	45,8	46,8
De 12 a 17	1,7	1,8	2,4	2,0	3,4	3,3
De 18 a 24	7,8	8,4	10,9	10,5	14,0	14,3
De 25 a 55	36,2	37,6	32,4	36,7	24,5	23,6
De 55 a 99	7,3	7,0	6,1	4,9	3,8	5,5
Mujeres	47,0	45,2	48,2	45,9	54,2	53,2
De 12 a 17	1,3	1,3	1,8	1,3	5,5	5,2
De 18 a 24	7,5	7,4	9,1	9,1	18,0	22,0
De 25 a 55	34,7	32,4	34,2	32,1	29,1	23,7
De 55 a 99	3,5	4,1	3,1	3,4	1,6	2,3

Fuente: DANE - Encuesta Continua de Hogares

Cuadro 10
Población desocupada (cesantes) por rama de actividad anterior y sexo
Pereira sin área metropolitana
(Octubre - Diciembre) 2004 - 2005

Rama de actividad	Población		diferencia	Crecimiento 2003 - 2004
	2004	2005		
Total	28.497	24.962	-3.535	-12,4
Industria	4.391	4.169	-222	-5,1
Constr.	3.754	3.821	67	1,8
Comercio	10.176	7.413	-2.763	-27,2
Transp.	1.479	1.571	92	6,2
Serv. Inmob.	1.553	1.348	-205	-13,2
Servicios	5.755	5.630	-125	-2,2
Otras ramas*	1.389	1.010	-379	-27,3
No informa	-	-	-	-
Hombres	13.614	12.727	-887	-6,5
Industria	1.999	1.793	-206	-10,3
Construcción	3.584	3.766	182	5,1
Comercio	4.138	2.949	-1.189	-28,7
Transporte	1.261	1.215	-46	-3,6
Servicios inmobiliarios	635	518	-117	-18,4
Servicios	1.390	1.615	225	16,2
Otras ramas*	607	809	202	33,3
No informa	-	-	-	-
Mujeres	14.883	12.602	-2.281	-15,3
Industria	2.392	2.376	-16	-0,7
Construcción	170	55	-115	-67,6
Comercio	6.038	4.464	-1.574	-26,1
Transporte	218	356	138	63,3
Servicios inmobiliarios	918	830	-88	-9,6
Servicios	4.365	4.015	-350	-8,0
Otras ramas*	782	201	-581	-74,3
No informa	-	-	-	-

Fuente: DANE - Encuesta Continua de Hogares

* Agricultura, minas y electricidad, gas y agua y servicios financieros

Cuadro 11
Población desocupada (cesantes) por posición ocupacional y sexo
Pereira sin área metropolitana
(Octubre - Diciembre) 2004 - 2005

Posición ocupacional	Población		Diferencia	Crecimiento
	2004	2005		2003 - 2004
Total	28.497	25.329	-3.168	-11,1
Obrero part.	21.957	18.424	-3.533	-16,1
Obrero del gob.	1.070	1.206	136	12,7
Empleado doméstico	2.024	1.726	-298	-14,7
Trabajador cuenta pro.	3.088	3.025	-63	-2,0
Patrón	309	890	581	188,0
Trab. Fam. sin remu.	49	58	9	0,0
Otro	-	-	-	
Hombres	13.614	12.727	-887	-6,5
Obrero, Empleado particular	11.118	9.550	-1.568	-14,1
Obrero, empleado del gobierno	570	898	328	57,5
Empleado doméstico	70	62	-8	-11,4
Trabajador por cuenta propia	1.614	1.608	-6	-0,4
Patrón o empleador	242	551	309	127,7
Trabajador familiar sin remuneración		58	58	
Otro				
Mujeres	14.883	12.602	-2.281	-15,3
Obrero, Empleado particular	10.839	8.874	-1.965	-18,1
Obrero, empleado del gobierno	500	308	-192	-38,4
Empleado doméstico	1.954	1.664	-290	-14,8
Trabajador por cuenta propia	1.474	1.417	-57	-3,9
Patrón o empleador	67	339	272	406,0
Trabajador familiar sin remuneración	49	-	-49	-100,0
Otro	-	-	-	#¡DIV/0!

Fuente: DANE - Encuesta Continua de Hogares

Cuadro 12
Variables e indicadores del mercado laboral de Pereira sin área metropolitana
(Octubre - Diciembre) 2004 - 2005

Concepto	Pereira sin área metropolitana			
	2004	2005	Dif	Cr.
	IV	IV		
Tasa global de participación	62,5	63,4	0,9	
Tasa de ocupación	52,8	54,9	2,2	
Tasa de desempleo	15,6	13,3	-2,3	
Tasa de subempleo	29,8	36,3	6,5	
Tasa de inactividad	37,5	36,6	-0,9	
Población en edad de trabajar	339.818	348.418	8.600	2,5
Población económicamente activa	212.404	220.765	8.361	3,9
Ocupados	179.375	191.418	12.043	6,7
Subempleados	63.192	80.065	16.873	26,7
No Subempleados	116.183	111.353	-4.830	-4,2
Desocupados	33.029	29.347	-3.682	-11,1
Cesantes	28.497	25.329	-3.168	-11,1
Aspirantes	4.532	4.018	-514	-11,3
Inactivos	127.414	127.653	239	0,2

Fuente: DANE - Encuesta Continua de Hogares