

Departamento Administrativo Nacional de Estadística

**Dirección de Metodología y Producción
Estadística**



**Desplazamientos migratorios hacia la
Ciudad de Pereira**

DIRECCIÓN DIMPE

AGOSTO DE 2004

MIGRACIÓN HACIA PEREIRA

1. INTRODUCCIÓN

La migración interna, después de la fecundidad y mortalidad es uno de los componentes de mayor incidencia en la dinámica de crecimiento de la población de los diferentes niveles político-administrativos, en especial, de las grandes ciudades. Para el caso de Pereira, tener un conocimiento aproximado sobre la movilidad de población hacia su territorio es importante para la planeación social y económica y para la elaboración, ejecución y seguimiento de los planes, proyectos y programas de desarrollo.

Como en el documento anterior¹, en éste se discuten dos aspectos de especial interés. El primero relacionado con el flujo migratorio hacia la ciudad de Pereira y las causas principales que lo motivaron y, el segundo, tiene que ver con las características de la población migrante. El primer punto se desarrolla identificando el lugar de origen de los desplazamientos más notables, considerando las migraciones de toda la vida y, junto con los móviles que la provocaron, la migración reciente en el período 1999-2004. Para el segundo aspecto se examinan las características de los migrantes según sexo, edad, educación y estado civil.

El estudio se realizó con base en el módulo de migración de Pereira de la Encuesta Continua de Hogares, correspondiente al primer trimestre (etapa 01) de 2004, recolectada según convenio DANE-Alcaldía de Pereira.

El documento comprende cuatro partes. La primera es la introducción, la segunda, examina la migración de toda la vida y la de los últimos cinco años, enfatizando, en ambos casos, la procedencia de los inmigrantes; la tercera, describe y analiza por género las principales razones que en su momento llevaron a la población migrante reciente a elegir a Pereira como lugar de residencia. En la cuarta parte se describen las características sociales de los migrantes de Pereira, específicamente las relacionadas con edad, sexo, educación y estado civil.

2. MIGRACIÓN DE TODA LA VIDA

2.1. Dimensión y ubicación geográfica de la migración

La migración de toda la vida se capta a partir de la pregunta “dónde residían los padres al nacer, según lugar de residencia actual” de la ECH. Dicha migración hace referencia a todas aquellas personas que dejaron su lugar de nacimiento

¹ “Evidencia reciente de la migración en Pereira”, Dirección de Metodología y Producción Estadística del DANE, <http://www.dane.gov.co/publicaciones/publicaciones.htm>, Migración en Colombia, DANE 2003

para establecerse en otro sitio (municipio, departamento) en el cual fueron registrados por la encuesta.

En el primer trimestre de 2004 la Encuesta Continua de Hogares registró una población total residente en Pereira de 426,7 mil personas, de las cuales 211,2 mil personas correspondían a población no nativa que en cierto momento de su vida se trasladó del departamento o municipio donde nació para asentarse en la capital risaraldense. Lo anterior significa que el 49,5% de la población actual de Pereira es migrante² interna de toda la vida. En otras palabras, cerca de la mitad de los habitantes de Pereira vive en 2004 fuera del lugar de su nacimiento (cuadro 1).

Cuadro 1
Migración de toda la vida hasta el primer trimestre del año 2004 en Pereira

Residencia actual	Lugar de residencia al nacer	Inmigrantes	% de migrantes por departamento
Pereira	215.553	211.160	100
Antioquia	22885	22.885	10,8
Atlántico	892	892	0,4
Bogotá	5343	5.343	2,5
Bolívar	249	249	0,1
Boyacá	1238	1.238	0,6
Caldas	51610	51.610	24,4
Caquetá	1225	1.225	0,6
Cauca	2449	2.449	1,2
Cesar	208	208	0,1
Córdoba	444	444	0,2
Cundinamarca	2454	2.454	1,2
Chocó	5452	5.452	2,6
Huila	1119	1.119	0,5
La Guajira	267	267	0,1
Magdalena	900	900	0,4
Meta	859	859	0,4
Otros países	3740	3.740	1,8
Nariño	1208	1.208	0,6
N. Santander	510	510	0,2
Quindío	15739	15.739	7,5
Risaralda*	45998	45.998	21,8
Santander	1336	1.336	0,6
Sucre	222	222	0,1
Tolima	10751	10.751	5,1
Valle	34062	34.062	16,1

Fuente: DANE, ECH, etapa 0203

* Excluye la población de Pereira

Medidos por la participación sobre el volumen total de inmigrantes, en el mismo cuadro se puede ver la dispersión del origen de los migrantes acumulados de toda la vida hacia esta ciudad. El 85,7% proviene principalmente de seis departamentos: Caldas (24,4%), Risaralda (21,6%), Valle del Cauca (16,1%), Antioquia (10,8%), Quindío (7,5%) y Tolima (5,1%).

² Obsérvese que el número de inmigrantes es una medida parcial porque no considera a las personas que salieron de su lugar de nacimiento, pero que posteriormente pudieron haber regresado

Se puede observar que aunque Pereira atrae inmigrantes desde diferentes partes del país, su verdadera fuerza de atracción se concentra en los departamentos cercanos y de la misma región. Así, las principales corrientes de migración (cerca del 70% de las personas que parten hacia Pereira) provienen de cinco departamentos de la Región Central y el 16% del Valle del Cauca que pertenece a la Región Pacífica. Asimismo se destacan el departamento del Chocó y Bogotá. De acuerdo con lo anterior se concluye que la migración de Pereira se caracteriza por ser de corta distancia.

2.2 Migración reciente

El cuadro 2 muestra cómo en Pereira, en el primer trimestre de 2004, de una población residente de 426.700 personas registradas en la encuesta de hogares, en el año 1999, 337,6 mil de ellas vivían en la Ciudad, 32 mil no habían nacido y 57,1 mil se encontraban residenciadas en otro lugar, en su mayoría en otro municipio y en menor proporción en otro país.

Cuadro 2
Población total por lugar de residencia en 1999
Primer trimestre de 2004

Pereira	Lugar de residencia en 1999				
	Total	En este municipio	En otro municipio	En otro país	Sin información (1)
Población total	426.713	337.559	54.949	2.164	32.041

Fuente: DANE, ECH, etapa 0203

(1) : Personas que aún no habían nacido

Estos últimos, en conjunto, son los inmigrantes que abandonaron su sitio de residencia en algún año del periodo 1999-2004 para radicar su residencia en la ciudad de Pereira, con lo cual se puede concluir que el 13,4% de la población residente actual de la Ciudad es migrante reciente, es decir, personas que hace cinco años tenían una residencia diferente a la actual.

Cuadro 3
Migración reciente en Pereira, 1999 -2004
Primer trimestre del 2004

Departamentos	Lugar de origen	% de migrantes por departamento
Total	57.113	100
Antioquia	5517	9,7
Bogotá	3775	6,6
Chocó	3024	5,3
Caldas	7647	13,4
Quindío	4201	7,4
Risaralda	14140	24,8
Valle del Cauca	10561	18,5
Otros depart.	8.248	14,4

Fuente: DANE, ECH, etapa 0203

Obsérvese que del total de inmigrantes recientes, alrededor del 3,8% vivían en otro país, sin embargo como la encuesta de hogares no pregunta por la nacionalidad, la información no permite concluir que se trate de extranjeros pues bien han podido ser colombianos que retornaron al país.

Al igual que la migración de toda la vida, el mayor número de estos migrantes recientes provienen de los departamentos de Risaralda, Valle del Cauca, Caldas, Antioquia y Quindío. De estos cinco departamentos proviene la mayoría de migrantes (73,7%) que han llegado a Pereira en los últimos cinco años (cuadro 3).

3. RAZONES PRINCIPALES DE LA MIGRACIÓN RECIENTE

Las personas persiguen constantemente mejorar su bienestar y calidad de vida y una forma de alcanzar ese propósito es trasladándose de un lugar a otro donde se suponen oportunidades de progreso más asequibles. Casi siempre las decisiones que toman las personas para cambiar de lugar residencia están motivadas principalmente por la esperanza de conseguir un buen empleo que eleve el nivel de ingresos, un mejor acceso a los servicios básicos de educación, salud y seguridad. Por el contrario, los espacios de asentamiento con precarias oportunidades económicas conducen al abandono del sitio y, por lo tanto, a la disminución de la población con lo cual el crecimiento tiende a estancarse. Adicionalmente, en las áreas urbanas y rurales del país, factores estructurales como el desempleo, la pobreza y la violencia inducen la migración.

Cuadro 4

Razones principales de la migración reciente en Pereira Primer trimestre del 2004

Razón principal de migración	migrantes			Distribución respecto al total			Participación por género según razón		
	Total	Hombres	Mujeres	Total	Hombres	Mujeres	Total	Hombres	Mujeres
Total	57.113	25.101	32.012	100	100	100	100	43,9	56,1
Búsqueda de trabajo	10.659	6324	4.335	18,7	25,2	13,5	100	59,3	40,7
Motivos laborales	4.640	2954	1.686	8,1	11,8	5,3	100	63,7	36,3
Traslado del hogar	22.234	7.187	15.047	38,9	28,6	47,0	100	32,3	67,7
Estudio	2.543	1.017	1.526	4,5	4,1	4,8	100	40,0	60,0
Razones de salud	931	186	745	1,6	0,7	2,3	100	20,0	80,0
Orden público	5.363	2.590	2.773	9,4	10,3	8,7	100	48,3	51,7
Motivos familiares	8.572	3.353	5.219	15,0	13,4	16,3	100	39,1	60,9
Cambio de municipio	1.667	1.173	494	2,9	4,7	1,5	100	70,4	29,6
Otras razones	504	317	187	0,9	1,3	0,6	100	62,9	37,1

Fuente: DANE, ECH, etapa 0203

Tomando en cuenta las anteriores consideraciones, la pregunta siete del módulo de migración de la Encuesta Continua de Hogares (cuadro 4), indaga sobre las principales razones que llevan a las personas de ambos sexos a tomar la decisión de desplazarse de un sitio a otro.

En el caso de Pereira el principal motivo de la migración reciente lo constituye el traslado del hogar (38,9%) seguido por la necesidad de búsqueda de trabajo (18,7%) y los motivos de tipo familiar (15%). Por sexo, excepto la búsqueda de trabajo, para las mujeres esas son las razones más relevantes que las llevan a cambiar de sitio de residencia. En efecto, desde el punto de vista de la participación por género según razón principal de migración, de cada 100 personas que alternaron de ciudad por traslado del hogar, 68 son mujeres; asimismo, de cada cien que se desplazan por motivos familiares, 61 son mujeres.

Otras causas que han motivado la llegada de personas a la ciudad en algún momento del período 1999-2004, están relacionadas con asuntos laborales. En conjunto, antecedentes como la búsqueda de trabajo y los motivos laborales explican el éxodo reciente hacia Pereira de 15 300 personas (26,8%) Por sexo, es claro que los hombres migran más que las mujeres por causas laborales. De tal forma, de cada 100 personas que se desplazaron hacia la ciudad en búsqueda de trabajo 59 fueron hombres y de cada 100 que decidieron inmigrar, 64 lo hicieron por motivos laborales.

Dentro de las razones presentadas en el cuadro 4, la relacionada con problemas de orden público continúa ocupando un importante lugar. En el aludido período un poco más del 9% del flujo de personas que arribaron a Pereira para radicarse allí es población desplazada³ que por factores de violencia en el lugar de residencia vio vulnerada su integridad física, la seguridad o la libertad personal. También se puede ver que el 10,3% del total de inmigrantes masculinos obedeció a problemas de orden público mientras que en el caso femenino ese porcentaje fue de 8,7%. Sin embargo, nótese que la migración por factores de orden público afecta principalmente a las mujeres; de hecho, de cada 100 personas que en estos años llegaron a Pereira por ésta causa, 61 fueron mujeres.

Aunque Pereira no es una ciudad catalogada como receptora de desplazados⁴, la cifra, que no deja de ser significativa, debe ser considerada en las políticas sociales de la ciudad que den cuenta de la atención a los desplazados, pues como para cualquier otra localidad y dependiendo de la magnitud del problema sus

³ Según la Ley 387 de 1997, desplazado es: “Toda persona que se ha visto obligada a migrar dentro del territorio nacional abandonando su localidad de residencia o sus actividades económicas habituales porque su vida, su integridad física, su seguridad o libertad personal han sido vulneradas o se encuentran directamente amenazados con ocasión de cualquiera de las siguientes situaciones de conflicto armado interno, disturbios o tensiones interiores, violencia generalizada, violaciones masivas de los derechos humanos, infracciones al derecho internacional humanitario u otras situaciones emanadas de las anteriores que pueden alterar o alteren drásticamente el orden público”.

⁴ En general el perfil de los desplazados se caracteriza porque en su mayoría se trata de campesinos pobres, pero también hay empresarios, comerciantes y personas pertenecientes a diferentes grupos étnicos y credos.

efectos irán impactando los servicios públicos y sociales, las finanzas oficiales y el crecimiento urbano y económico.

En el extremo las razones que menor incidencia han tenido en las decisiones de las personas para elegir a Pereira como lugar de residencia son, en su orden, las razones no especificadas (0,9%), la salud (1,6%), el cambio de municipio (2,9%) y las atribuidas al estudio (4,5%). En estos casos puede observarse que las mujeres migran más que los hombres por razones de estudio y salud, mientras que argumentos relacionados con el cambio de municipio y razones no especificadas tienen mayor incidencia en las decisiones de migración de estos últimos.

En conclusión, los motivos principales de los inmigrantes que han llegado a Pereira en los últimos cinco años, son de tipo laboral, familiar y de orden público.

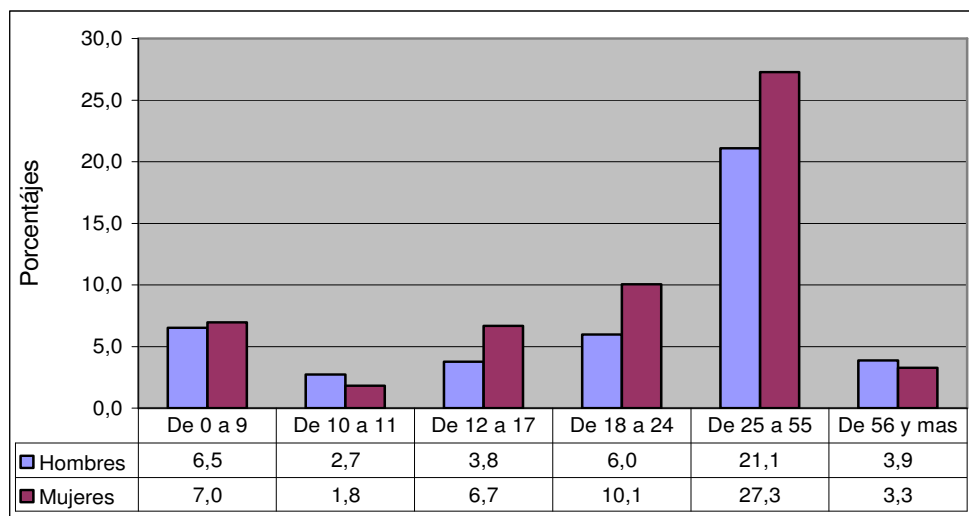
4. CARACTERIZACIÓN DE LOS MIGRANTES

En ésta sección se presenta una breve descripción de la características de los migrantes que llegaron a la ciudad de Pereira en los últimos cinco años, relacionada con la edad, el sexo, la educación y estado civil. Como preámbulo para continuar, es necesario entender que las características de la población migrante corresponden a la registrada en el momento de hacer la encuesta, puesto que tales características, en cinco años, cambian con respecto a las que tenían en su lugar de origen.

4.1 Migración, edad y sexo

En el gráfico 1, se puede apreciar, por género, que el 56,1% de la población migrante de los últimos cinco años corresponde al sexo femenino, es decir, de 57 113 personas que optaron por elegir a Pereira como lugar de residencia, 32 012 fueron mujeres.

Gráfico 1
Migrantes recientes por sexo y edad, 1999 - 2004



Fuente: DANE, ECH

Por edad, el rango predominante de la población migrante reciente está comprendido entre 25 y 55 años (gráfico 1), con un porcentaje del total de 48,3%, seguido por el rango entre 18 y 24 años (16,1%) y, en tercer lugar, la población de cero a 9 años con 13,5%, que generalmente se desplaza con los padres. Estos datos ponen en evidencia la alta selectividad en la migración en la población joven y más productiva. Por género, también se observa selectividad de la migración. En efecto, excepto para el grupo de población con edades entre 10 y 11 años y los mayores de 56, en todos los demás la participación femenina es superior a la masculina.

Cerca de dos terceras partes (64,4%) de la población migrante reciente se encuentran entre los 18 y 55 años, rangos éstos que se caracterizan por agrupar a población joven y en la edad más productiva. Lo anterior es consistente con los resultados de algunos estudios que sostienen la existencia de una mayor disposición para migrar en la gente joven. En este sentido, se argumentan tres razones; primera, los padres tienen una idea clara sobre las diversas y mayores oportunidades que tendrían sus hijos en las áreas urbanas; segunda, existen mayores barreras generacionales entre los padres e hijos que las que se encuentran en las ciudades y tercera, falta de integración de los jóvenes al contexto social y cultural de las áreas urbanas menores y de las áreas rurales⁵.

En cuanto a la selectividad de la población femenina observada, generalmente es imputada a los menores costos de oportunidad y por un diferencial de ingresos mayor debido en buena parte a la discriminación existente en las zonas de origen⁶.

4.2 Migración y educación

Excluyendo la población entre cero y cinco años de edad, se aprecia que el nivel educativo del 40,1% de los migrantes recientes es de secundaria. Ahora bien, respecto al total, el 38% de los hombres exhibe ese nivel de educación en tanto que las mujeres alcanzan 41,8%. De igual forma, 38,1% de los migrantes recientes tiene educación primaria, con 56% para mujeres y 44% hombres y el 17,2% tiene educación superior de los cuales, en relación al total, corresponden 48% a hombres y 52% a mujeres (cuadro 5).

Al observar la distribución de los diferentes niveles educativos por sexo, se encuentra para los hombres migrantes un mayor porcentaje sin educación alguna, así como menor participación en primaria; sin embargo, la participación (18,7%) de la población masculina con educación superior es mayor a la femenina (16%).

⁵ DANE (2000). Las migraciones internas en Colombia, 1988-1993. E estudios Censales No 13.

⁶ Ibid

Cuadro 5
Nivel educativo de la población migrante reciente de Pereira
primer trimestre de 2004

Nivel educativo	Total	Hombres	Mujeres
Total	56.978	24.966	32.012
Ninguno	1.805	863	942
Preescolar	793	333	460
Primaria	21.721	9.602	12.119
Secundaria	22.870	9.494	13.376
Superior	9.789	4.674	5.115

Fuente: DANE, ECH, etapa 0203

De acuerdo con lo anterior se observa que la mayoría de personas que llegaron a **Pereira en los últimos cinco años tienen un nivel educativo precario puesto que el 78,3% solamente tienen educación básica** y el 3,2% no tiene ningún nivel de educación. Otro aspecto que se destaca consiste en que pese a que las mujeres registran el mayor número de personas sin ningún nivel educativo en los demás niveles se aprecia lo contrario. De todas maneras, a partir de estas cifras no se puede concluir categóricamente que los hombres migrantes tengan menos educación que las mujeres ya que esta última población es superior a la primera.

4.3 Migración y estado civil

Analizando la población migrante reciente de cinco años, según el estado civil, se aprecia que el 48,8% de ella corresponde a personas solteras. Asimismo, 24,8% de los migrantes recientes son casados y 17,3% tiene como estado civil la unión libre (cuadro 6). Con menor participación dentro de los migrantes, se encuentran las personas viudas y separadas.

Cuadro 6
Estado civil de la población migrante reciente de Pereira
Primer trimestre de 2004

Estado civil	Total	Hombres	Mujeres
Total	57.113	25.101	32.012
Union libre	9.865	4.713	5.152
Casado	14.155	6.602	7.553
Viudo	1.506	63	1.443
Separado	3.743	1.405	2.338
Soltero	27.844	12.318	15.526

Fuente: DANE, ECH, etapa 0203

Al observar la distribución de los diferentes estados civiles por sexo se encuentra un mayor porcentaje de hombres migrantes en los estados de unión libre, casado y soltero, así como menores participaciones en las categorías de viudo y separado, estados éstos en donde existe una substancial superioridad femenina. Esto último se explica en buena medida porque, en general, las mujeres viudas y separadas se vuelven a casar o a unir menos de lo que eventualmente lo hacen los hombres.

En resumen, en el periodo 1999-2004, los hombres en condición de unión libre, casados y solteros han tenido una mayor propensión que las mujeres para desplazarse hacia Pereira y fijar allí su residencia.