

Departamento Administrativo Nacional de Estadística

**Dirección de Metodología y Producción
Estadística**



**Desplazamientos migratorios hacia la
Ciudad de Pereira
Primer trimestre del año 2005**

DIRECCIÓN DIMPE

SEPTIEMBRE DE 2005

MIGRACIÓN HACIA PEREIRA

El estudio se realizó con base en el módulo de migración de Pereira de la Encuesta Continua de Hogares, correspondiente al primer trimestre (etapa 01) de 2005, recolectada según convenio DANE-Alcaldía de Pereira.

El documento comprende tres partes. La primera examina la migración de toda la vida y la de los últimos cinco años, enfatizando, en ambos casos, la procedencia de los inmigrantes; la segunda, describe y analiza por género las principales razones que en su momento llevaron a la población migrante reciente a elegir a Pereira como lugar de residencia. En la tercera parte se describen las características sociales de los migrantes de Pereira, específicamente las relacionadas con edad, sexo, educación y estado civil.

1. MIGRACIÓN DE TODA LA VIDA¹

1.1. Dimensión y ubicación geográfica de la migración

De acuerdo con la pregunta “dónde residían los padres al nacer, según lugar de residencia actual” de la ECH, en el primer trimestre del año 2005 la Encuesta Continua de Hogares registró una población total residente en Pereira de 436,4 mil personas, de las cuales 215.368 personas correspondían a población no nativa que en cierto momento de su vida se trasladó del departamento o municipio donde nació para asentarse en la capital risaraldense. Lo anterior implica que el 47,8% de la población actual de Pereira es migrante² interna de toda la vida. En otras palabras, cerca de la mitad de los habitantes de Pereira, para el primer trimestre del año 2005, vivían por fuera del lugar de su nacimiento (cuadro 1).

Medidos por la participación sobre el volumen total de inmigrantes, en el mismo cuadro se puede ver la dispersión del origen de los migrantes acumulados de toda la vida hacia esta ciudad. El 88% proviene principalmente de seis departamentos: Caldas (28,2%), Risaralda (24,4%), Valle del Cauca (15%), Antioquia (9,9%), Quindío (6,7%) y Tolima (3,8%). Conviene señalar que contrario a lo ocurrido con Caldas y Risaralda, en el primer trimestre del año 2005 respecto al mismo período del año anterior, se registró una caída en la cantidad relativa de migrantes de l resto de los departamentos.

¹ Hace referencia a todas aquellas personas que dejaron su lugar de nacimiento para establecerse en otro sitio (municipio, departamento) en el cual fueron registrados por la encuesta.

² Obsérvese que el número de inmigrantes es una medida parcial porque no considera a las personas que salieron de su lugar de nacimiento, pero que posteriormente pudieron haber regresado

Cuadro 1

Migración de toda la vida hasta el primer trimestre del año 2005 en Pereira

Residencia actual	Lugar de residencia al nacer	Inmigrantes	% de migrantes por departamento
Pereira	221.017		
Antioquia	20720	20.720	9,6
Atlántico	800	800	0,4
Bogotá	7613	7.613	3,5
Bolívar	580	580	0,3
Boyacá	883	883	0,4
Caldas	58849	58.849	27,3
Caquetá	1426	1.426	0,7
Cauca	2384	2.384	1,1
Cesar	251	251	0,1
Córdoba	711	711	0,3
Cundinamarca	1587	1.587	0,7
Chocó	3966	3.966	1,8
Huila	1731	1.731	0,8
La Guajira	101	101	0,0
Magdalena	176	176	0,1
Meta	1267	1.267	0,6
Otros países	2680	2.680	1,2
Nariño	1235	1.235	0,6
N. Santander	486	486	0,2
Quindío	14026	14.026	6,5
Risaralda*	52640	52.640	24,4
Santander	1832	1.832	0,9
Sucre	105	105	0,0
Tolima	8033	8.033	3,7
Valle	31286	31.286	15,0

Fuente: DANE, ECH, etapa 0203

* Excluye la población de Pereira

Como se ha indicado en anteriores documentos, aunque Pereira atrae inmigrantes desde diferentes partes del país, su verdadera fuerza de atracción se concentra en los departamentos cercanos y de la misma región. Así, las principales corrientes de migración (cerca del 71% de las personas que parten hacia Pereira) provienen de cinco departamentos de la Región Central y el 15% del Valle del Cauca que pertenece a la Región Pacífica. Asimismo se destacan el departamento del Chocó de la región occidental y Bogotá. De acuerdo con lo anterior se concluye que la migración de Pereira se caracteriza por ser de corta distancia.

1.2 Migración reciente³

El cuadro 2 muestra cómo en Pereira, en el primer trimestre de 2005, de una población residente de 436,4 mil personas registradas en la encuesta de hogares, en el año 2000, de ellas 345,5 mil vivían en la Ciudad, 33,6 mil no habían nacido y 57,2 mil se encontraban residenciadas en otro lugar, en su mayoría en otro municipio y en menor proporción en otro país.

Cuadro 2
Población total por lugar de residencia en el año 2000
Primer trimestre de 2005

Pereira	Lugar de residencia en el año 2000				
	Total	En este municipio	En otro municipio	En otro país	Sin información (1)
Población total	436.385	345.542	53.710	3.557	33.576

Fuente: DANE, ECH, etapa 0203

(1) : Personas que aún no habían nacido

Estos últimos, en conjunto, son los inmigrantes que abandonaron su sitio de residencia en algún año del periodo 2000-2005 para radicar su residencia en la ciudad de Pereira. Con esto se puede concluir que el 13,1% de la población residente actual de la Ciudad es migrante reciente, es decir, personas que hace cinco años tenían una residencia diferente a la que actualmente tienen en Pereira.

Obsérvese que del total de inmigrantes recientes, alrededor del 6,2% vivían en otro país, sin embargo como la encuesta de hogares no pregunta por la nacionalidad, la información no permite concluir que se trate de extranjeros pues bien han podido ser colombianos que retornaron al país. También debe considerarse que entre el primer trimestre de l año 2004 y el mismo trimestre del año 2005, los inmigrantes llegados de otro país crecieron en 2,4 puntos porcentuales (ver informe del 2004)

³ Este tipo de migración alude a la que se ha producido en los últimos cinco años, específicamente se refiere a las personas que en los cinco años anteriores tenían una residencia diferente a la residencia actual.

Cuadro 3
Migración reciente en Pereira, 2000-2005
Primer trimestre del 2005

Departamentos	Lugar de origen	% de migrantes por departamento
Total	57.267	100
Antioquia	4335	7,6
Bogotá	4397	7,7
Chocó	1942	3,4
Caldas	12638	22,1
Quindío	2670	4,7
Risaralda	13760	24,0
Valle del Cauca	8084	14,1
Resto de departamentos	4389	7,7
Otros países	5.052	8,8

Fuente: DANE, ECH, etapa 0203

Al igual que la migración de toda la vida, el mayor número de estos migrantes recientes provienen de los departamentos de Risaralda, Caldas y Valle del Cauca. También se destacan Antioquia y Quindío. De estos cinco departamentos proviene la mayoría de migrantes (72.5%) que han llegado a Pereira en los últimos cinco años (cuadro 3). En esta ocasión llama la atención la migración originada en otros países, toda vez que presenta un peso superior que el registrado por Antioquia, Bogotá y el resto de departamentos.

2. RAZONES PRINCIPALES DE LA MIGRACIÓN RECIENTE

La pregunta siete del módulo de migración de la Encuesta Continua de Hogares (cuadro 4), indaga sobre las principales razones que llevan a las personas de ambos sexos a tomar la decisión de desplazarse de un sitio a otro.

En el caso de Pereira el principal motivo de la migración reciente lo constituye el traslado del hogar (38,2%) seguido por la necesidad de búsqueda de trabajo (18,6%) y los motivos de tipo familiar (15,1%). Para las mujeres esas son las razones más relevantes que las llevaron a cambiar de sitio de residencia. En efecto, desde el punto de vista de la participación por género según razón principal de migración, de cada 100 personas que alternaron de ciudad por traslado del hogar, 61,4 fueron mujeres; asimismo, de cada cien que se desplazaron por motivos familiares, 61 eran mujeres.

Otras causas que han motivado la llegada de personas a la ciudad en algún momento del período 2000-2005, están relacionadas con asuntos laborales. En conjunto, antecedentes como la búsqueda de trabajo y los motivos laborales explican el éxodo reciente hacia Pereira de 17 650 personas (30,8%) Por sexo, es claro que los hombres migran más que las mujeres por causas laborales. De tal forma, de cada 100 personas que se desplazaron hacia la ciudad en búsqueda de

trabajo 58,2 fueron hombres y de cada 100 que decidieron inmigrar, 54,4 lo hicieron por motivos laborales.

Cuadro 4
Razones principales de la migración reciente en Pereira
Primer trimestre del 2005

Razón principal de migración	migrantes			Distribución respecto al total			Participación por género según razón		
	Total	Hombres	Mujeres	Total	Hombres	Mujeres	Total	Hombres	Mujeres
Total	57.267	26.465	30.802	100	100	100	100	46,2	53,8
Búsqueda de trabajo	10.635	6186	4.449	18,6	23,4	14,4	100	58,2	41,8
Motivos laborales	7.015	3815	3.200	12,2	14,4	10,4	100	54,4	45,6
Traslado del hogar	21.858	8.441	13.417	38,2	31,9	43,6	100	38,6	61,4
Estudio	2.421	1.544	877	4,2	5,8	2,8	100	63,8	36,2
Razones de salud	837	298	539	1,5	1,1	1,7	100	35,6	64,4
Orden público	3.519	1.559	1.960	6,1	5,9	6,4	100	44,3	55,7
Motivos familiares	8.673	3.380	5.293	15,1	12,8	17,2	100	39,0	61,0
Cambio de municipio	2.098	1.100	998	3,7	4,2	3,2	100	52,4	47,6
Otras razones	211	142	69	0,4	0,5	0,2	100	67,3	32,7

Fuente: DANE, ECH, etapa 0203

Dentro de las razones presentadas en el cuadro 4, la relacionada con problemas de orden público disminuyó en el período de referencia. Entre el primer trimestre del año 2005 y el mismo trimestre del año 2004 el flujo de personas que arribaron a Pereira para radicarse allí, por razones de desplazamiento⁴, se redujo de 9,4% a 6,1%. También se puede ver que el 5,9% del total de inmigrantes masculinos obedeció a problemas de orden público mientras que en el caso femenino ese porcentaje fue de 6.4%. De todas formas la migración por factores de orden público continúa afectando principalmente a las mujeres; de hecho, de cada 100 personas que en estos años llegaron a Pereira por ésta causa, 56 fueron mujeres.

En el extremo las razones que menor incidencia han tenido en las decisiones de las personas para elegir a Pereira como lugar de residencia son, en su orden, las razones no especificadas (0,4%), la salud (1,5%), el estudio (4,2%) y las atribuidas al cambio de municipio (3,7%). En estos casos puede observarse que las mujeres migran más que los hombres por razones de salud y menos por estudio, mientras que argumentos relacionados con el cambio de municipio y

⁴ Según la Ley 387 de 1997, desplazado es: “Toda persona que se ha visto obligada a migrar dentro del territorio nacional abandonando su localidad de residencia o sus actividades económicas habituales porque su vida, su integridad física, su seguridad o libertad personal han sido vulneradas o se encuentran directamente amenazados con ocasión de cualquiera de las siguientes situaciones de conflicto armado interno, disturbios o tensiones interiores, violencia generalizada, violaciones masivas de los derechos humanos, infracciones al derecho internacional humanitario u otras situaciones emanadas de las anteriores que pueden alterar o alteren drásticamente el orden público”.

razones no especificadas tienen mayor incidencia en las decisiones de migración de estos últimos.

En conclusión, los motivos principales de los inmigrantes que han llegado a Pereira en los últimos cinco años obedecen a búsqueda de trabajo, motivos laborales y traslado del hogar, mientras que los relacionados con el orden público disminuyeron.

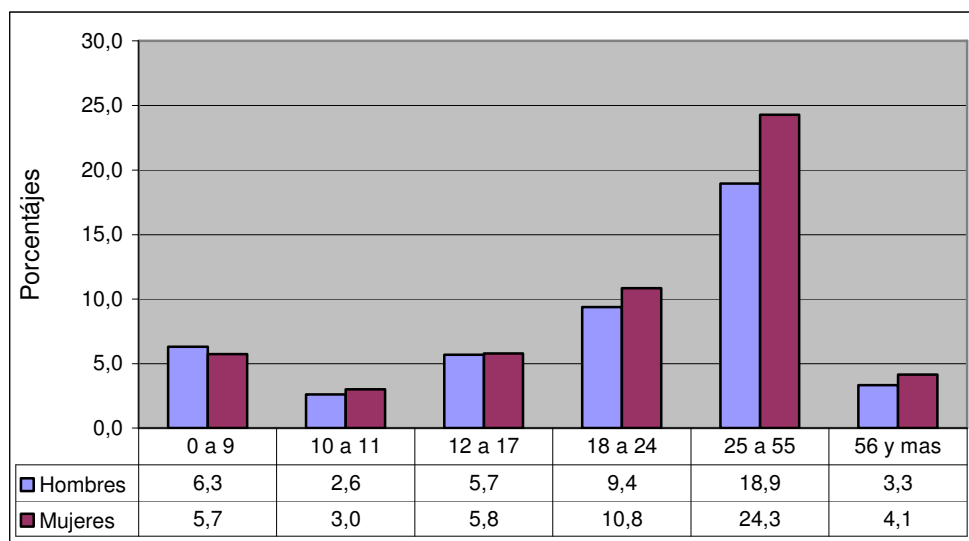
3. CARACTERIZACIÓN DE LOS MIGRANTES

En ésta sección se presenta una breve descripción de la características de los migrantes que llegaron a la ciudad de Pereira en los últimos cinco años, relacionada con la edad, el sexo, la educación y estado civil. Se debe tener en cuenta que las características de la población migrante corresponden a la registrada en el momento de hacer la encuesta, puesto que tales características, en cinco años, cambian con respecto a las que tenían en su lugar de origen.

3.1 Migración, edad y sexo

A partir del gráfico 1, se puede apreciar, que el 53,8% de la población migrante de los últimos cinco años corresponde al sexo femenino, es decir, de 57 267 personas que optaron por elegir a Pereira como lugar de residencia, 30 800 fueron mujeres.

Gráfico 1
Migrantes recientes por sexo y edad, 2000 - 2005



Fuente: DANE, ECH

Por edad, el rango predominante de la población migrante reciente está comprendido entre 25 y 55 años (gráfico 1), con un porcentaje del total de 43,2%, seguido por el rango entre 18 y 24 años (20,2%) y, en tercer lugar, la población

de cero a 9 años con 12%, que generalmente se desplaza con los padres. Estos datos ponen en evidencia la alta selectividad en la migración en la población joven y más productiva. Por género, también se observa selectividad de la migración. En efecto, excepto para el grupo de población con edades entre 0 y 9 años, en todos los demás la participación femenina es superior a la masculina, en particular en el rango de 25 a 55 años.

3.2 Migración y educación

Excluyendo la población entre cero y menor de cinco años de edad, se aprecia que el nivel educativo del 41,7% de los migrantes recientes es de secundaria. Ahora bien, respecto al total de los hombres, el 38,9% exhibe ese nivel de educación en tanto que las mujeres alcanzan 44,1%. De igual forma, 32,4% de los migrantes recientes tiene educación primaria, con 33,4% para mujeres y 31,3% para los hombres y el 21,5% tiene educación superior de los cuales, en relación al total por sexo, corresponden 23,4% a hombres y 19,8% a mujeres (cuadro 5).

Al observar la distribución de los diferentes niveles educativos por sexo, se encuentra para los hombres migrantes un mayor porcentaje sin educación alguna y menor participación en primaria, así como menor participación en primaria; sin embargo, la participación de la población masculina con educación superior es mayor a la femenina.

Cuadro 5
Nivel educativo de la población migrante reciente de Pereira
primer trimestre de 2005

Nivel educativo	Total	Hombres	Mujeres
Total	57.267	26.465	30.802
Ninguno	1.315	872	443
Preescolar	1.086	692	394
Primaria	18.560	8.279	10.281
Secundaria	23.881	10.291	13.590
Superior	12.293	6.199	6.094
No informa	132	132	0

Fuente: DANE, ECH, etapa 0203

De acuerdo con lo anterior se observa que la mayoría de personas que llegaron a Pereira en los últimos cinco años tienen un nivel educativo precario puesto que el 74% solamente tienen educación a nivel de primaria y secundaria y el 2,3% no

tiene ningún nivel de educación. En esta ocasión los hombres registran el mayor número de personas sin ningún nivel educativo, mientras que las mujeres exhiben más educación en los niveles de primaria y secundaria.

3.3 Migración y estado civil

Analizando la población migrante reciente de cinco años, según el estado civil, se aprecia que el 54% de ella corresponde a personas solteras. Asimismo, 19,8% de los migrantes recientes son casados y 16,4% tiene como estado civil la unión libre (cuadro 6). Con menor participación dentro de los migrantes, se encuentran las personas viudas y separadas.

Cuadro 6
Estado civil de la población migrante reciente de Pereira
Primer trimestre de 2005

Estado civil	Total	Hombres	Mujeres
Total	57.267	26.465	30.802
Unión libre	9.410	4.668	4.742
Casado	11.354	5.188	6.166
Viudo	1.617	507	1.110
Separado	3.964	702	3.262
Soltero	30.922	15.400	15.522

Fuente: DANE, ECH, etapa 0203

Al observar la distribución de los diferentes estados civiles por sexo se encuentra un mayor porcentaje de hombres migrantes en los estados de casado y soltero, así como menores participaciones en las categorías de viudo y separado, estados éstos en donde existe una substancial superioridad femenina. Esto último se explica en buena medida porque, en general, las mujeres viudas y separadas se vuelven a casar o a unir menos de lo que eventualmente lo hacen los hombres.

En resumen, en el periodo 2000-2005, los hombres casados y en condición de soltería tuvieron una mayor propensión que las mujeres de esos estados civiles para desplazarse hacia Pereira y fijar allí su residencia.