

INFORME SOCIODEMOGRÁFICO MUNICIPIO DE PEREIRA



NACIMIENTOS



MORBILIDAD



MIGRACIONES



SALUD



EDUCACIÓN



DISCAPACIDAD

CONTRATISTA:
Jhon Freddy Amaya T.

DIRECTOR OPERATIVO:
Alberto Javela Niño.

SECRETARIA DE PLANEACIÓN MUNICIPAL
OBSERVATORIO DE POLITICAS PUBLICAS
DICIEMBRE DE 2012



ALCALDIA DE PEREIRA

CONTENIDO

Presentación

Introducción

1. Evolución de la población	11
1.1 El crecimiento natural de la población	13
1.2 Esperanza de vida	30
1.3 Migraciones y distribución espacial	31
1.3.1 Población desplazada del Municipio de Pereira	31
1.3.2 Población migratoria de Risaralda y el Municipio de Pereira	36
1.4 Estructura por edad y género	41
1.4.1 Características y cambios en la estructura por edad y género de la población vinculada al Sisben	47
1.5 Bono demográfico	51
1.6 Distribución espacial de la población por comunas y corregimientos	53
2. Condiciones educativas de la población Pereirana	54
3. Condiciones de vivienda	57
4. El estado de salud de la población	60
4.1 Morbilidad	61
4.1.1 Morbilidad en mujeres embarazadas en Pereira	66
4.2 Egreso hospitalario	67
4.3 Consulta de urgencias	67
5. Discapacidad	71
6. Nivel. Calidad de vida y condiciones de pobreza	79
6.1 Línea de pobreza e indigencia	79
6.2 Las necesidades básicas insatisfechas (NBI)	80
6.3 Distribución y concentración del ingreso	82
7. Índice de desarrollo humano	83

CUADROS

N°		Pag
1	Pereira, evolución de la población por zonas, según Censos 1951-2005 y proyecciones 2006 – 2012	11
2	Pereira, número de nacimientos por residencia habitual de la madre y estimaciones de la tasa de natalidad según años 2000 – 2012 p*	13
3	Pereira. Cálculo de la tasa global de fecundidad 2011	14
4	Nacimientos por grupos de edad de la madre residente En Pereira	16
5	Pereira. Nacimientos por peso al nacer y área de residencia de la madre	17

6	Pereira. Nacimientos por tiempo de gestación y área de residencia de la madre	19
7	Pereira. Distribución relativa de los nacimientos por nivel Educativo de la madre según grupo de edad 2010	20
8	Pereira. Nacimientos por número de hijos nacidos vivos	20
9	Distribución relativa de los nacimientos por estado civil de la madre, según grupo de edad. 2010	22
10	Distribución relativa de los nacimientos según rasgos culturales. 2010	23
11	Distribución relativa de las personas que atendió el parto y Sitio de parto. Pereira 2010	24
12	Distribución relativa de las personas que atendió el parto y el tipo de parto. Pereira 2010	24
13	Pereira. Número de defunciones por residencia habitual y estimación de mortalidad general e infantil, según años 2000 – 2011 p*	25
14	Defunciones totales por género, residencia habitual y tasa de Mortalidad, según grupos quinquenales de edad. 2010	26
15	Total de personas y hogares desplazados recepcionados en Pereira e incluidos en el RUPD (corte 31/03/2011), según características de la población	32
16	Pereira. Personas desplazadas recepcionadas incluidas, según Minorías étnicas que representan la PD. (corte septiembre 11 / 2011)	33
17	Personas incluidas, según tipo de discapacidad que representa La PD en el Municipio recepto de Pereira	35
18	Migraciones Departamento de Risaralda	36
19	Principales destinos de los migrantes de Risaralda	37
20	Intensidad de la experiencia migratoria	38
21	Distribución de los hogares con emigrantes en el exterior del Departamento de Risaralda	39
22	Pereira. Población Sisben, por género y su distribución relativa, Según área (corte diciembre 2011)	47
23	Pereira. Participación de los tres grandes grupos de edad, censo 2005, proyecciones de población 2006 – 2011	52
24	Pereira. Distribución población estudiantil por género año 2011.	54
25	Pereira. Distribución de sus estudiantes por jornada año 2011	55
26	Distribución de la población estudiantil por modalidad educativa año 2011	55
27	Pereira. Distribución de la población estudiantil por estrato año	

	2011	55
28	Pereira. Distribución de la población estudiantil por nivel del Sisben año 2011	56
29	Estudiantes en condición de víctimas del conflicto Municipio de Pereira año 2011	56
30	Pereira. Número de estudiantes repitentes año 2011	56
31	Pereira. Personas del Sisben con 5 años y más de edad, según nivel educativo y género 2011	57
32	Pereira. Asistencia escolar de la personas inscritas al Ssiben, de 5 años y más de edad por género 2011	57
33	Pereira. Distribución de las vivienda por zonas, según Sisben 2011	58
34	Pereira. Distribución de las paredes de la vvienda por zona, según Sisben 2011	58
35	Pereira. Distribución de los hogares por zonas, según Sisben 2011	59
36	Pereira servicios sanitarios que utilizan los hogares por zona, según Sisben 2011	59
37	Pereira. Combustible o fuente de energía utilizada principalmente para cocinar por zona, según Sisben 2011	60
38	Pereira. Distribución de la consulta ambulatorio por género 2010	60
39	Pereira. Distribución de la consulta ambulatoria por grupo de Edad 2010	61
40	Pereira. Primeras causas de morbilidad por consulta 2010	62
41	Pereira. Primeras cinco causas de consulta en menores de un año 2010	63
42	Pereira. Primeras cinco causas de consulta en población de 1 a 4 años 2010	62
43	Pereira. Primeras cinco causas de consulta en población de 5 a 12 años 2010	64
44	Pereira. Primeras cinco causas de consulta en población de 13 a 19 años 2010	64
45	Pereira. Primeras cinco causas de consulta en población de 20 a 44 años 2010	65
46	Pereira. Primeras cinco causas de consulta en población de 45 a 59 años 2010	65
47	Pereira. Primeras cinco causas de consulta en población mayor de 59 años 2010	66
48	Pereira. Primeras causas de morbilidad por consulta en mujeres gestantes. 2010	67
49	Pereira. Primeras causas de morbilidad por consulta en mujeres	

	gestantes por grupo de edad. 2010	68
50	Pereira. Distribución de los egresos hospitalarios, según sexo. 2010	68
51	Pereira. Distribución de las personas que registraron egreso hospitalarios según grupo de edad. 2011	69
52	Pereira. Distribución de las consultas de urgencias, según sexo 2010	69
53	Distribución de la consultas de urgencias, según grupos de edad 2010	70
54	Pereira. Primeras causas de morbilidad por consulta de urgencias 2010	70
55	Pereira. Discapacidad por género	71
56	Pereira. Principal alteración para realizar las actividades Cotidianas	73
57	Pereira. Origen de la discapacidad por género	74
58	Pereira. Tipo de afiliación de la población discapacitada por género	74
59	Pereira. Nivel educativo de la población discapacitada por género	75
60	Pereira. Personas con discapacidad por género, según actividad principal realizada en los últimos 6 meses	76
61	Pereira. Población discapacitada que trabaja según género y actividad económica	77
62	Pereira. Población discapacitada por estrato y género	77
63	Pereira. Área de residencia, según condiciones en tenencia de la Vivienda	78
64	Pereira. Razón por la cual no recibe servicios de rehabilitación por género	79
65	Pereira. Discapacidad por conflicto armado	79
66	Porcentaje de personas con NBI Nacional, Risaralda y Pereira años 1993 – 2005 – 2008 – 2010	81
GRÁFICOS		
1	Pereira. Evolución de la población por zonas, según censos 1951 – 2005 y proyecciones 2006 – 2012	12
2	Pereira. Tasa de crecimiento intercensal 1951 – 2005 y Proyecciones a 2012	12
3	Pereira. Número de nacimientos por residencia habitual de la Madre y estimaciones de la tasa de natalidad según año 2000 – 2012 p*	13
4	Pereira. Tasa Global de Fecundidad por grupos de edad 2011	15
5	Pereira. Tasa Global de Fecundidad por grupos de edad 2008 –	

	2011	15
6	Distribución relativa de los nacimientos por estado civil de la madre, según grupos de edad 2010.	23
7	Tasa específica de morbilidad por sexo y grupos quinquenales edad. 2010	25
8	Sobre mortalidad masculina por grupo de edad. 2010	27
9	Pereira. Personas desplazadas recepcionadas incluidas, según minorías étnicas que representa la PD	34
10	Migraciones del Departamento de Risaralda	36
11	Principales destinos de las personas emigrantes del Departamento de Risaralda	37
12	Intensidad de la experiencia migratoria	38
13	Distribución de los hogares con emigrantes en el exterior del Departamento de Risaralda	40
14	Pereira. Pirámide de población, según censos 1938 a 2005	42
15	Pereira. Pirámide de población, según censo 2005, proyecciones 2006 a 2011	43
16	Pereira. Índice de masculinidad por grupos de edades, según censo 2005 proyecciones 2006 al 2011	46
17	Pereira. Pirámide de población Sisben 2009 – 2011	48
18	Pereira. Índice de masculinidad Sisben 2009 – 2011	50
19	Pereira. Distribución de la población por tres grandes grupos de Edades censo 2005, proyecciones 2006 – 2011	53
20	Pereira (AMCO). Tendencia de la pobreza y pobreza extrema (% de la población) 2002v – 2011	80
21	Porcentaje de personas con NBI Nacional, Risaralda y Pereira, años 1993 – 2005 – 2008 – 2010	81
22	Nacional y Pereira (AMCO). Tendencia del comportamiento del GINI, concentración del ingreso 2002 – 2011	82
23	Índice de Desarrollo Humano y sus componentes 2011	83

CUADROS ANEXOS

A1	Defunciones totales por género, residencia habitual y tasa de mortalidad, según grupos quinquenales de edad 2010	85
A2	Pereira. Distribución de los diez principales causas de muerte por género. 2010	86
A2.1	Pereira. Distribución de las diez principales causas de muerte de menores de un años, por género 2010	86
A2.2	Pereira. Distribución de las diez principales causas de muerte de 1 a 4 años, por género 2010	87
A2.3	Pereira. Distribución de las diez principales causas de muerte	

	de 5 a 14 años, por género 2010	87
A2.4	Pereira. Distribución de las diez principales causas de muerte de 15 a 44 años, por género 2010	88
A2.5	Pereira. Distribución de las diez principales causas de muerte de 45 a 64 años, por género 2010	88
A2.6	Pereira. Distribución de las diez principales causas de muerte de 65 y más años, por género 2010	89
A3.	Pereira. Distribución de las diez principales causas de muerte por género 2011 p*	89
A4	Pereira. Tabla abreviada de vida para ambos sexos. 2010	90
A4.1	Pereira. Tabla abreviada de vida para hombres. 2010	91
A4.2	Pereira. Tabla abreviada de vida para mujeres. 2010	92
A5	Pereira. Población por género según grupos quinquenales de edad. Censo 2005 proyeccion2011	93
A6	Pereira. Población residencia en la cabecera municipal por grupos quinquenales de edad, censo 2005 proyección 2011	94
A7.	Pereira. Índice de masculinidad, según grupos de edad, censos 2005, proyección 2006 – 2011	95
A8	Distribución población estudiantil por género año 2011	96
A8.1	Pereira. Alumnos registrados, por nivel escolar y género 2011	96
A8.2	Pereira. Tipo de educación y modalidad educativa 2011	97
A8.3	Pereira. Tipo y jornada educativa año 2011	98
A8.4	Pereira. Tipo de educación y estrato año 2011	99
A8.5	Pereira. Tipo de educación y nivel de Sisben año 2011	100
A8.6	Pereira. Estudiantes por tipo de educación y víctimas de conflicto. Año 2011	101
A8.7	Pereira. Estudiantes con algún tipo de discapacidad y por género 2011	102
A8.8	Pereira. Estudiantes con algún tipo de discapacidad y víctimas del conflicto, año 2011	102
A8.9	Pereira. Estudiantes por género con alguna condición de talento	103
A8.10	Pereira, estudiantes con talentos por estratos. 2011	103
A8.11	Pereira, estudiantes subsidiados por género año 2011	103
A8.12	Pereira. Estudiantes por género y por etnia. Año 2011	104
A8.13	Pereira. Distribución de los estudiantes por edad y jornada escolar	105
A8.14	Pereira. Distribución de la población estudiantil por edad y género	106
A8.15	Pereira. Distribución de la población estudiantil por edad y condición de víctima.	107

Presentación

Para avanzar hacia el desarrollo socioeconómico de su población, la Administración del Municipio de Pereira, requiere conocer información estadística de diversa índole acerca de las temáticas y demandas sociales existentes. Para ello la demografía es de gran importancia, pues proporciona una visión de la situación poblacional de una sociedad: aporta datos que dan a conocer la evolución de algunos factores sociales y económicos que han contribuido a los cambios experimentados por la población en una sociedad y tiempos determinados.

El objetivo de este trabajo es continuar con la serie estadística socio - demografía que viene desde el 2007, con el fin de entregar a la ciudadanía un panorama acerca de la realidad social y demográfica del Municipio, apoyada en indicadores que reflejan los cambios insertos en un proceso de modificaciones sociales y económicas, acontecidas a través del tiempo.

INTRODUCCIÓN

En el año 2007 el Municipio de Pereira contrato un estudio enmarcado dentro del propósito del Observatorio de Políticas Públicas de la Secretaria de Planeación Municipal, que constituyó un importante avance en la fase diagnóstica de la realidad demográfica y social de Pereira.

La Secretaria de Planeación a través de la Dirección Sistemas de información, ha venido desarrollando y actualizando dicho trabajo y el eje central del presente trabajo lo sigue constituyendo la información del Censo General 2005 y la base de datos del Sisben que son administradas por la Secretaria de Desarrollo Social y Político; igualmente se sigue calculando los principales indicadores demográficos y sociales indispensables en la evaluación de la gestión pública.

Sigue siendo válido el planteamiento del consultor Dr. Jaime Oswaldo Álvarez Marín, en lo relacionado con la necesidad de mantener el Observatorio de Políticas Públicas, ya que éste debe estar permanentemente realizando el ejercicio de consolidar información básica, la cual se toma de fuentes institucionales de diversa índole; la de producir indicadores siguiendo los protocolos, las normas nacionales e internacionales y garantizando su óptima calidad con la suficiente independencias técnica.

En Plan de Desarrollo “Pereira para vivir mejor” 2012 al 2015, da mucha importancia al Observatorio de Políticas Públicas como una herramienta necesaria para la planeación de la gestión; por ello este trabajo se convierte en una herramienta valiosa para el Observatorio y para toda la administración, ya que, se está entregando información del Municipio de Pereira, que servirá para revisar los aspectos sociales y hacer los correctivos (si llegasen a ser necesarios).

La importancia de estudio de la demografía, radica en que los datos que aporta son fundamentales para diseñar y planificar políticas para el desarrollo de los pueblos, dado que ofrecen una caracterización exhaustiva del estado de una población, así como también de su desarrollo y cambio a lo largo de su historia. La necesidad de información respecto de fenómenos sociales específicos, así como también de poblaciones y asentamientos, pueden ser múltiples de acuerdo a las demandas e inquietudes. En estos casos, la demografía aporta con datos, dando cuenta de su estructura. El permanente diálogo interdisciplinario en que se encuentra la demografía posibilita que la interpretación que se realiza de los

fenómenos demográficos pueda abrir nuevas interrogantes y también nuevas propuestas de mejoramiento de la calidad de vida de la población¹.

Para realizar este trabajo fue necesario la información que construye diferentes entidades nacionales como municipales, por ello, fue necesario utilizar las bases de datos del Departamento Nacional de Estadísticas – DANE -, como entidad rectora de la estadística del país; igualmente información suministrada por la Secretaría de Salud y Seguridad Social, que suministro la información más reciente (año 2010), que sirvió para describir el capítulo relacionado con la salud de los habitantes.

Por intermedio de los Sistemas de Información que tiene la Dirección de Sistemas de Información de la Secretaría de Planeación de la Alcaldía de Pereira y utilizando el instrumento: la página Pereira Vive Digital se pudo capturar toda la información de la población estudiantil del año 2011, que sirvo para desarrollar el capítulo sobre educación de la población del Municipio de Pereira.

También fue importante en la construcción de este estudio descriptivo la base de datos de administra el Sistema Información del Sisben del Municipio de Pereira, que permitió la construcción del capítulo de estadísticas del Sisben.

Por último el trabajo realizado por la Contratista María Cristina Restrepo Botero de la Discapacidad en el Municipio de Pereira, se convirtió en fuente de consulta para el capítulo dedicado a esta población.

Cabe mencionar que este trabajo sigue el esquema del trabajo de año 2007, tratando en todo lo posible darle continuidad a todos los capítulos planteados en dicho estudio.

¹ Instituto Nacional de Estadísticas Chile. Población y sociedad, aspectos demográficos

1. EVOLUCIÓN DE LA POBLACIÓN

INDICADORES DEMOGRAFICOS CORTE DICIEMBRE 2012

Cuadro N° 1: Pereira. Evolución de la población por zonas, según censos 1951 – 2005 y proyecciones 2006 a 2012

AÑO	TOTAL	CABECERA	RESTO	TASA POR MIL HABITANTES
1951	115.342	76.262	39.080	49,10
1964	188.365	147.487	40.878	37,70
1973	208.430	172.302	36.128	10,90
1985	303.843	248.928	54.915	26,90
1993	400.546	346.814	53.732	26,00
2005	443.442	371.439	72.003	19,20
2006	446.290	373.762	72.528	6,42
2007	449.082	376.187	72.895	6,26
2008	451.791	378.663	73.128	6,03
2009	454.464	381.150	73.314	5,92
2010	457.078	383.632	73.446	5,75
2011	459.667	386.126	73.541	5,66
2012	462.209	388.627	73.582	5,53

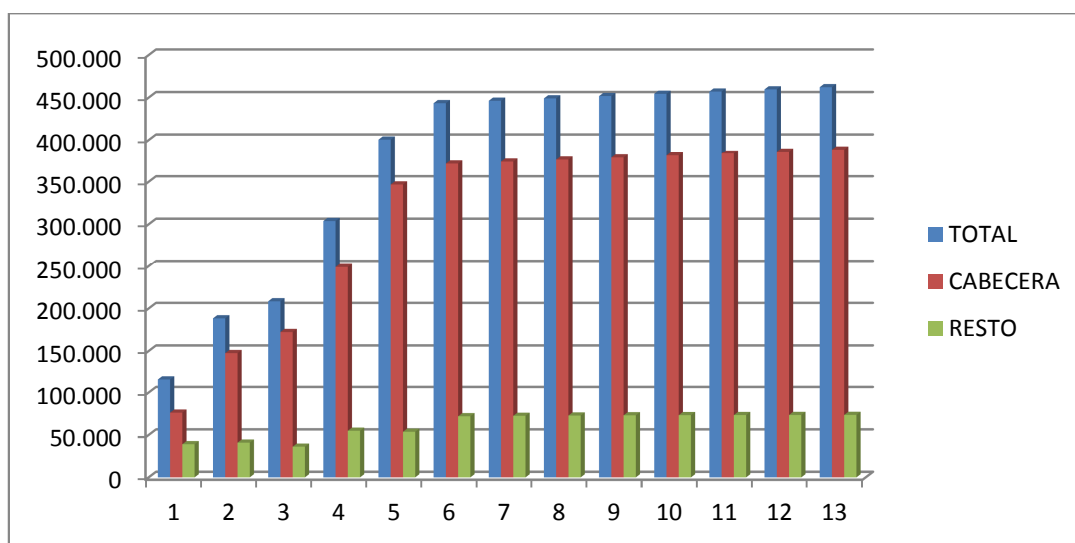
Fuente: DANE – Demográficos

Como lo plantea el Dr. Jaime Oswaldo Álvarez Marín ² en su estudio “Análisis demográfico y diagnóstico social de Pereira, 2007”, el ritmo de crecimiento poblacional de Pereira presentó descensos importantes entre los periodos intercensales 1964 – 1973 y 1993 -2005, como producto en el primer caso de la saturación por el elevado ritmo de urbanización generado entre 1951 y 1964, debido a la época de violencia que sufrió el campesino de la zona cafetera, asociada a los conflictos por la posesión de la tierra, combinado con la guerra fratricida de índole partidista, y que obligó al desplazamiento masivo de importantes contingentes de población desde el campo a las cabeceras municipales, en donde la población residente en la cabecera de Pereira pasó del 66.12% al 78.30%, lo que significó el mayor aumento en puntos porcentuales de urbanización (12,18), dentro los cerca de 63 años de historia demográfica registrada en el presente análisis

² Álvarez Marín Jaime Alberto. Análisis demográfico y diagnóstico social de Pereira, Diciembre 2007

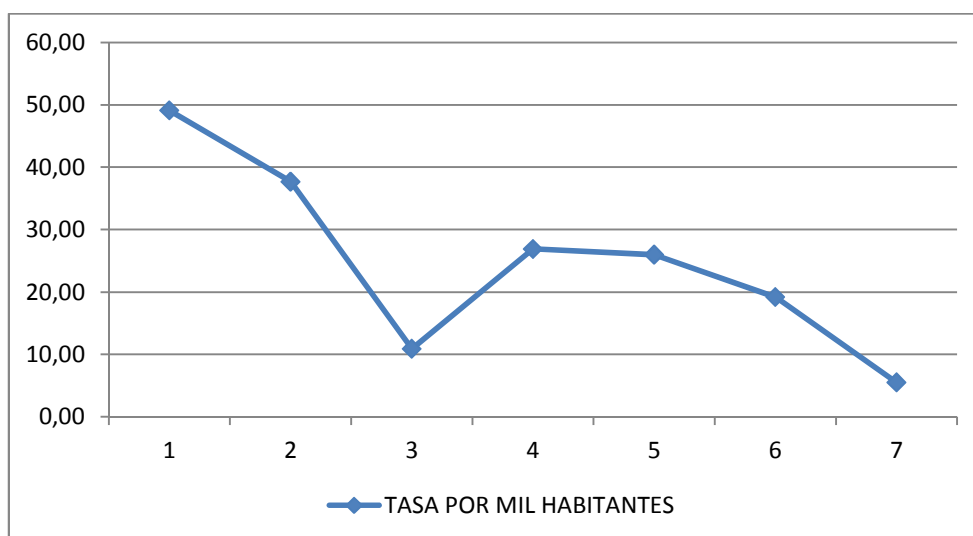
Para el periodo 1993 – 2005, el mayor flujo población hacia Dosquebradas explica en parte el decrecimiento de la población en Pereira; adicionalmente los procesos migratorios que en el Departamento de Risaralda y en particular su capital Pereira fueron determinantes para soportar la disminución de la población, situación que explica el decrecimiento de la población hasta el día de hoy.

Gráfico N°1: Pereira. Evolución de la población p or zonas, según censos 1951 – 2005 y proyecciones 2006 a 2012



Fuente: DANE. Proyección población

Gráfico N°2: Pereira. Tasa de crecimiento intercen sal 1951 – 2005 y Proyecciones a 2012



Fuente: Tabla N°1

1.1 El crecimiento natural de la población

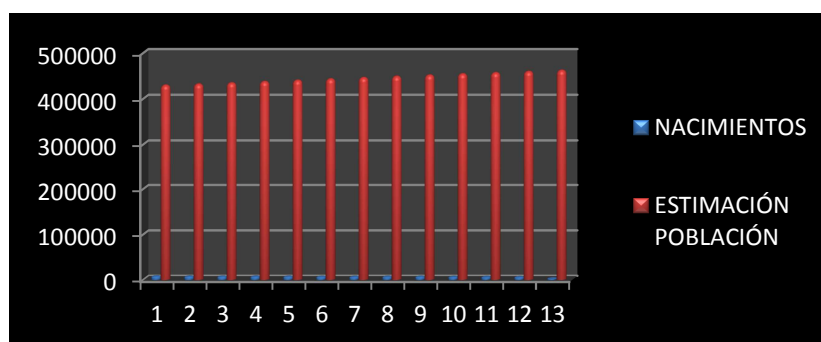
Como se anotó anteriormente, el nivel de la natalidad en Pereira ha venido descendiendo de tal manera que entre el año 2000 y el 2011 (datos preliminar), la tasa de natalidad pasó del 17,39 por mil al 12,32 por mil, y en términos absolutos significa una disminución de 1812 nacimiento en el periodo.

Cuadro N°2. Pereira. Número de nacimientos por residencia habitual de la madre y estimaciones de la tasa de natalidad según años 2000 – 2012 p

AÑOS	NACIMIENTOS	ESTIMACIÓN POBLACIÓN	TASA DE NATALIDAD POR MIL
2000	7473	429.715	17,39
2001	7053	432.130	16,32
2002	6765	434.730	15,56
2003	6885	437.564	15,73
2004	6703	440.487	15,22
2005	6318	443.442	14,25
2006	6355	446.290	14,24
2007	6560	449.082	14,61
2008	6537	451.791	14,47
2009	6.148	454.464	13,53
2010	5.944	457.078	13,00
2011 p*	5.661	459.667	12,32
2012 p*	2.525	462.209	5,46

Fuente: Cálculos del estudio con base en DANE - Estadísticas Vitales y proyecciones de población a junio 30 2012 p*:Dato preliminares

Gráfico N°3. Pereira. Número de nacimientos por r esidencia habitual de la madre y estimaciones de la tasa de natalidad según años 2000 – 2012 p



Fuente: DANE. Estadísticas vitales

El comportamiento de la Tasa Global de Fecundidad se encuentra asociada al comportamiento que viene presentado la tasa de natalidad, que para el año 2005, se estima en 1,66 hijos nacidos vivos por mujer en edad fértil, equivalente a una tasa bruta de reproducción (TBR) de 0,8119 ³. Para el año 2010 el cálculo de la TGF fue de 1,5428 hijos nacidos vivos por mujer en edad fértil ⁴ equivalente a una tasa bruta de reproducción (TBR) de 0,7467. Para el año 2011 el cálculo de la TGF dio como resultado 1,47999 hijos nacidos vivos por mujer en edad fértil, que equivale a una TBR de 0,7163; es decir, que menos de una hija estará en condiciones de reemplazar a su madre, de no estar expuesta al riesgo de la mortalidad, desde su nacimiento hasta terminar su periodo fértil,

Cuadro N°3. Pereira. Cálculo de la Tasa Global de Fecundidad 2011

Edad de la madre	Nacimientos	MEF	Tasa por mujer	Tasa x 1000 Mujeres
Total	5.603	126.579	29,59890	
15 a 19	1.300	19.911	0,065290543	65,29054292
20 a 24	1.719	19.323	0,088961341	88,96134141
25 a 29	1.246	19.208	0,064868805	64,86880466
30 a 34	863	18.186	0,047454086	47,45408556
35 a 39	348	15.928	0,021848317	21,84831743
40 a 44	121	16.763	0,007218278	7,218278351
45 a 49	6	17.260	0,000347625	0,347624565
TGF			1,479944974	nacimientos por mujeres

Fuente: DANE. Estadísticas Vitales 2011 y proyección población 2011

TGF: 5 (Σ TEFEa)

TGF: TASA GENERAL DE FECUNDIDA

TEFEa: TASA ESPECIFICA DE FECUNDIDA POR EDAD PARA MUJERES EN EL GRUPO DE EDAD a (expresa como Tasa por Mujer)

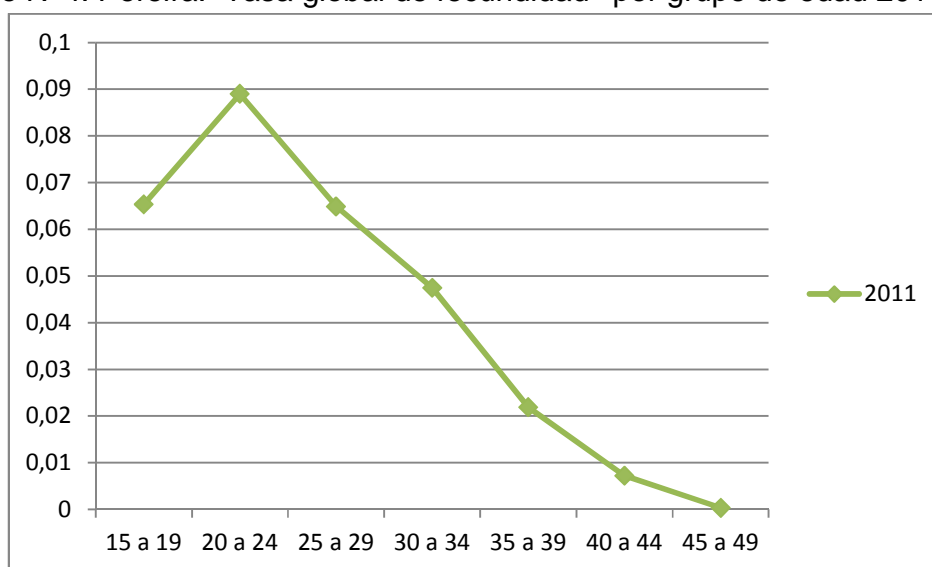
Si se analiza la distribución de la fecundidad para el año 2011 por grupos de edades, el mayor frecuencias de nacimientos respecto al número de mujeres en

³ Álvarez Marín Jaime Alberto. Análisis demográfico y diagnóstico social de Pereira, Diciembre 2007

⁴ Zapata Marín Luis Fernando. Indicadores sociodemográficos Municipio de Pereira

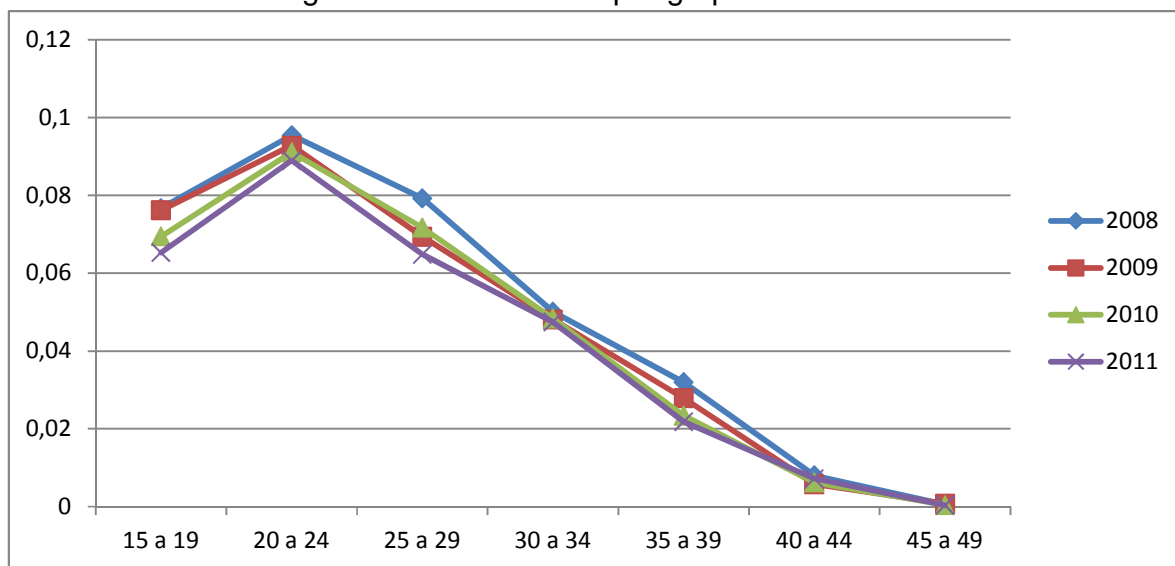
edad fértil en Pereira, ocurre en madres entre 20 a 24 años seguido por el grupo 15 a 19 años, por encima del grupo de madres de 25 a 29 años; en éstos tres grupos de edad se concentra el 75,3% de la fecundidad de las Pereiranas. (ver tabla N°3 y 4)

Gráfico N°4. Pereira. Tasa global de fecundidad por grupo de edad 2011



Fuente: Dane: Tabla N°3

Gráfico N°5. Pereira. Tasa global de fecundidad por grupo de edad 2008 – 2011



Fuente: DANE: Estadísticas Vitales

Cuadro N°4. Nacimientos por grupos de edad de la madre residentes en Pereira

Año	Total	Grupo de edad de la madre									Sin información
		De 10-14 Años	De 15-19 Años	De 20-24 Años	De 25-29 Años	De 30-34 Años	De 35-39 Años	De 40-44 Años	De 45-49 Años	De 50-54 Años	
2008	6537	66	1547	1877	1524	854	516	140	10	0	3
2009	6.148	64	1.536	1.808	1.340	842	443	100	13	1	1
2010	5.944	54	1.395	1.763	1.384	864	369	106	7	1	1
2011 p*	5.661	58	1.300	1.719	1.246	863	348	121	6	0	0
2012 p*	2.525	23	599	747	560	382	166	44	2	2	0

Fuente: Dane. Estadísticas Vitales

p*: Datos preliminar

Para reforzar el tema los nacimientos por grupos de edad de la madres, la tabla N° 4 muestra como los nacimientos por grupo de edad de la madre residentes en Pereira en el periodo comprendido 2008 al 2011 y 2012 con datos preliminares, se da en mujeres con edad de 20 a 24 años representando en promedio el 29,55% del total de nacimientos en los cinco años; seguido por el rango de edad de 15 a 19 años representando en promedio el 23,76% del total de nacimientos en el periodo 2008 - 2012; en tercer lugar están las madres con edades de 25 a 29 años que representan el 22,52% del total de nacimientos en el mismo periodo, en estos tres rangos de edad de las madres nacen aproximadamente el 75,8% de los niños (a) en el periodo estudiado; llama la atención en el cuadro el rango edad 10 a 14 años representando en promedio el 1% del total de nacimientos en los cinco años de análisis.

Cuadro N°5 Pereira. Nacimientos por peso al nacer y área de residencia de la madre

Año y área de residencia de la madre		Total	Peso en gramos								Sin información
			Menos de 1.000	1.000 - 1.499	1.500 - 1.999	2.000 - 2.499	2.500 - 2.999	3.000 - 3.499	3.500 - 3.999	4.000 y más	
2009	Total	6.148	14	41	77	369	1.586	2.664	1.146	230	21
	Cabecera municipal	5.171	11	32	64	309	1.339	2.228	974	198	16
	Centro poblado	579	1	8	5	32	147	263	105	15	3
	Rural disperso	396	2	1	8	28	100	172	66	17	2
	Sin información	2	0	0	0	0	0	1	1	0	0
2010	Total	5.944	29	33	80	390	1.526	2.646	1.062	172	6
	Cabecera municipal	5.053	26	28	69	331	1.288	2.255	909	142	5
	Centro poblado	479	1	1	4	25	125	219	89	14	1
	Rural disperso	411	2	4	7	34	113	171	64	16	0
	Sin información	1	0	0	0	0	0	1	0	0	0
2011 p*	Total	5.661	30	47	76	373	1.404	2.498	1.050	176	7
	Cabecera municipal	4.841	29	40	68	312	1.217	2.109	912	149	5
	Centro poblado	606	1	5	3	46	141	275	114	19	2
	Rural disperso	214	0	2	5	15	46	114	24	8	0
	Sin información	0	0	0	0	0	0	0	0	0	0
2012 p*	Total	2.525	11	20	37	164	689	1.081	438	82	3
	Cabecera municipal	2.168	11	19	34	139	592	930	373	68	2
	Centro poblado	213	0	0	1	16	51	94	44	7	0
	Rural disperso	144	0	1	2	9	46	57	21	7	1
	Sin información	0	0	0	0	0	0	0	0	0	0

Fuente: DANE. Estadísticas vitales

p*: Datos preliminar

Una variable importante en el análisis de las estadísticas vitales es el peso del niño (a) al nacer; la tabla N°5 muestra los resultados de los años 2009 al 2011 y 2012 con datos preliminares.

Un peso ideal para un niño (a) al nacer está entre 3000 a 3499 gramos, en este rango de pesos se encuentran en promedio el 43,7% de los niños al nacer; luego están los niños (a) que al nacer pesan entre 2500 a 2999 gramos, en este rango están el 25,9% de los niños (a) al nacer.

El 21,3% de los niños (a) que nacieron en Pereira en el periodo 2009 al 2012 pesaron más de 3500 gramos y el 8,9% de los niños que nacieron en este periodo pesan menos de 2499 gramos.

La tabla también permite observar la concentración de los nacimientos en la cabecera del Municipio de Pereira; en promedio en los cuatro años 2009 al 2012, nacieron en la cabecera el 85,12% del total, esto demuestra el alto porcentaje de la población en el área urbana de Pereira.

En la tabla N°6 se presenta el tiempo de gestación por semanas según residencia de la madre; la cual en términos normales debe estar entre 38 a 42 semanas; el 83% de los nacimientos entre 2009 al 2012 están dentro de ese número de semanas; el 16,3% nacieron entre 28 a 37 semanas.

Cuadro N°6: Pereira. Nacimientos por tiempo de gestación y área de residencia de la madre

Año y área de residencia de la madre		Total	Tiempo de gestación en semanas						
			Menos de 22 Semanas	De 22 a 27 Semanas	De 28 a 37 Semanas	De 38 a 41 Semanas	De 42 y más Semanas	Ignorado	Sin información
2009	Total	6.148	0	21	957	5.119	20	18	13
	Cabecera municipal	5.171	0	16	806	4.310	13	15	11
	Centro poblado	579	0	3	86	484	5	1	0
	Rural disperso	396	0	2	65	323	2	2	2
	Sin información	2	0	0	0	2	0	0	0
2010	Total	5.944	1	21	991	4.914	7	5	5
	Cabecera municipal	5.053	1	17	867	4.156	6	2	4
	Centro poblado	479	0	1	51	423	1	2	1
	Rural disperso	411	0	3	73	334	0	1	0
	Sin información	1	0	0	0	1	0	0	0
2011 p*	Total	5.661	1	24	921	4.705	6	3	1
	Cabecera municipal	4.841	1	23	802	4.009	5	0	1
	Centro poblado	606	0	0	86	517	0	3	0
	Rural disperso	214	0	1	33	179	1	0	0
	Sin información	0	0	0	0	0	0	0	0
2012p*	Total	2.525	0	13	417	2.089	3	3	0
	Cabecera municipal	2.168	0	12	365	1.786	2	3	0
	Centro poblado	213	0	0	29	183	1	0	0
	Rural disperso	144	0	1	23	120	0	0	0
	Sin información	0	0	0	0	0	0	0	0

Fuente: DANE. Estadísticas Vitales

p*: Dato preliminar

Cuadro N°7. Pereira. Distribución relativa de los nacimientos por nivel educativo de la madre según grupos de edad 2010

RANGO DE EDAD	Prescolar	Básica Primaria	Básica secundaria	Media Académica o básica	Media técnica	Normalista	Técnica profesional	Tecnológica	Profesional	Especialización	Maestría	Ninguno	Sin información	Total
10 A 14	0,00%	43,59%	52,56%	0,00%	0,00%	0,00%	0,00%	0,00%	0,00%	0,00%	0,00%	3,85%	0,00%	100,00%
15 A 19	0,11%	19,16%	42,25%	33,57%	0,66%	0,00%	1,26%	0,82%	1,09%	0,00%	0,00%	0,49%	0,60%	100,00%
20 A 24	0,09%	14,32%	22,05%	44,53%	1,79%	0,00%	5,68%	2,01%	8,03%	0,00%	0,00%	0,90%	0,60%	100,00%
25 A 29	0,05%	15,87%	14,75%	39,62%	1,88%	0,11%	7,13%	3,22%	14,96%	0,70%	0,05%	0,91%	0,75%	100,00%
30 A 34	0,41%	16,56%	14,07%	30,96%	1,16%	0,17%	7,28%	2,65%	21,61%	2,90%	0,41%	1,24%	0,58%	100,00%
35 A 39	0,00%	25,09%	15,61%	27,51%	1,30%	0,00%	4,28%	2,42%	18,59%	2,42%	0,00%	2,04%	0,74%	100,00%
40 A 44	0,61%	34,55%	20,00%	16,97%	3,64%	0,00%	2,42%	0,00%	15,76%	1,21%	0,61%	4,24%	0,00%	100,00%
45 A 49	0,00%	75,00%	0,00%	0,00%	0,00%	0,00%	0,00%	0,00%	12,50%	0,00%	0,00%	12,50%	0,00%	100,00%
MAS 50	0,00%	0,00%	0,00%	0,00%	0,00%	0,00%	0,00%	0,00%	50,00%	0,00%	0,00%	50,00%	0,00%	100,00%
TOTAL	0,14%	17,60%	23,56%	36,66%	1,44%	0,05%	5,03%	2,08%	10,90%	0,78%	0,09%	1,06%	0,62%	100,00%

Fuente: DANE. Estadísticas vitales Pereira 2010

Cuadro N°8 Pereira. Nacimientos por número de hijos nacidos vivos

Año	Total	Número de hijos nacidos vivos								
		1 hijo	2 hijos	3 hijos	4 hijos	5 hijos	6 hijos	7 hijos	8 hijos y más	Sin información
2009	6.148	3.162	1.871	638	267	100	55	26	25	4
2010	5.944	3.005	1.872	651	245	100	35	18	15	3
2011 p*	5.661	3.013	1.723	561	213	74	40	18	17	2
2012 p*	2.525	1.351	773	246	80	45	14	9	7	0

Fuente: DANE. Estadísticas Vitales

P*: Dato preliminar

En cuanto al nivel educativo de las madres, la mayor proporción de nacimientos se concentra entre las que tienen Media Académica Básica con el 36,66%; seguido por las que tienen básico secundaria (hasta 9 grado) con el 23,56%; luego las que cursaron algún grado de básica primaria (hasta 5 grado) representan el 17,60%.

Las universitarias y profesionales representaron el 12,98%: 2,08% tecnológica y 10,9% profesionales. Así mismo, entre las mujeres con edades de 45 a 49, la mayor frecuencia de nacimientos ocurre para las que solo alcanzan primaria, 75%, en tanto en las adolescentes prevalece el nivel secundario 42,25%, (ver tabla N° 7).

Según el estado civil, las madres que se encuentran en unión libre, son las que mayor aportantes dentro del número de nacimientos ocurridos entre las residentes habituales de Pereira, con el 58,2%; luego se ubica las casadas con el 22,3% y en tercer lugar las solteras con el 18,0%. Por grupos de edad la unión libre se destaca entre las mujeres de 20 a 24 años con el 62,9%. Las casadas entre las de 45 a 49 y mayores de 50 años, con el 50% y las solteras en el grupo de 15 a 19 años con el 33,3%.

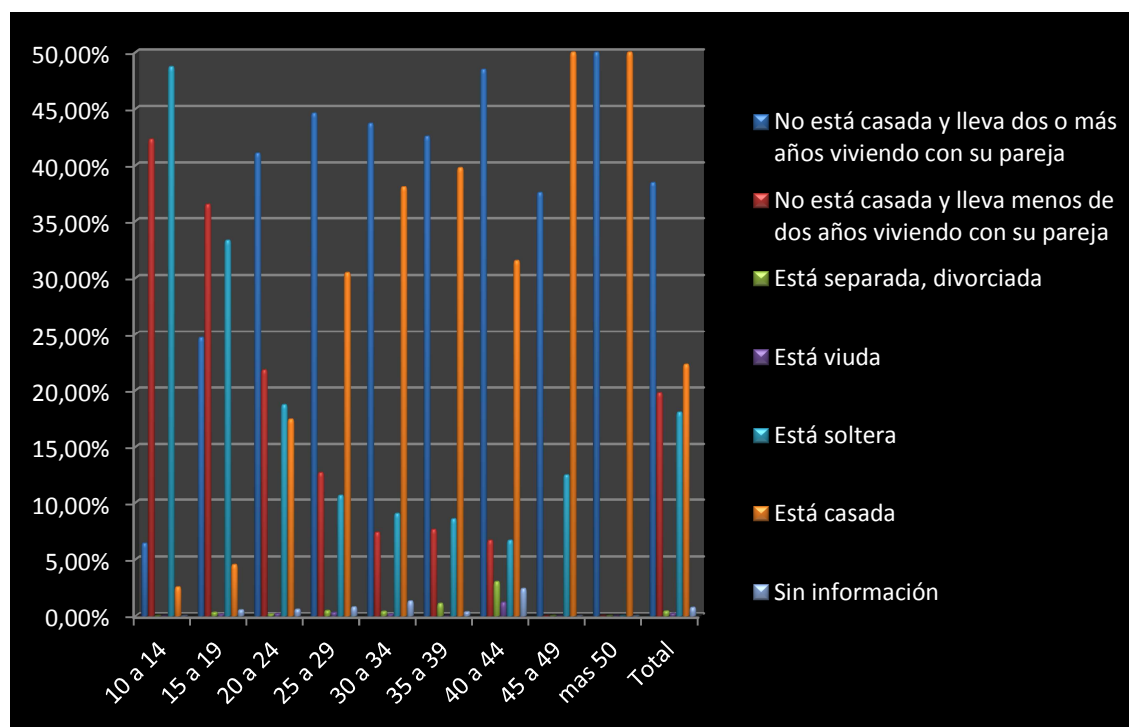
Se observa adicionalmente, que dentro del rango 10 a 14 años, el mayor número de nacimientos lo aportan las solteras con el 48,72%.

Cuadro N°9. Distribución relativa de los nacimientos por estado civil de la madre según grupos de edad. 2010

Rango de edad	No está casada y lleva dos o más años viviendo con su pareja	No está casada y lleva menos de dos años viviendo con su pareja	Está separada, divorciada	Está viuda	Está soltera	Está casada	Sin información	Total
10 a 14	6,41%	42,31%	0,00%	0,00%	48,72%	2,56%	0,00%	100,00%
15 a 19	24,67%	36,46%	0,33%	0,16%	33,30%	4,53%	0,55%	100,00%
20 a 24	41,07%	21,79%	0,17%	0,21%	18,72%	17,44%	0,60%	100,00%
25 a 29	44,61%	12,71%	0,48%	0,32%	10,62%	30,46%	0,80%	100,00%
30 a 34	43,71%	7,37%	0,41%	0,17%	9,02%	38,00%	1,32%	100,00%
35 a 39	42,57%	7,62%	1,12%	0,00%	8,55%	39,78%	0,37%	100,00%
40 a 44	48,48%	6,67%	3,03%	1,21%	6,67%	31,52%	2,42%	100,00%
45 a 49	37,50%	0,00%	0,00%	0,00%	12,50%	50,00%	0,00%	100,00%
mas 50	50,00%	0,00%	0,00%	0,00%	0,00%	50,00%	0,00%	100,00%
Total	38,46%	19,77%	0,44%	0,22%	18,06%	22,29%	0,76%	100,00%

Fuente: DANE. Estadísticas Vitales. Pereira 2010

Gráfica N°6. Distribución relativa de los nacimientos por estado civil de la madre según grupos de edad. 2010



Fuente: DANE. Estadísticas Vitales Pereira 2010. Calculos Tabla N°9

Cuadro N°10. Distribución relativa de los nacimientos según rasgos o culturas. 2010

Genero	Indígena	Rom (gitano)	Raizal del Archipiélago de San Andrés y Providencia	Palenque de San Basilio	Negro(a), mulato(a), afrocolombiano(a) o afro descendientes	Ninguna de las anteriores	Sin información	Total
Masculino	0,51%	0,00%	0,00%	0,00%	2,51%	96,79%	0,19%	100,00%
Femenino	0,62%	0,03%	0,00%	0,00%	2,65%	96,40%	0,31%	100,00%
Total	0,56%	0,01%	0,00%	0,00%	2,58%	96,60%	0,25%	100,00%

Fuente: DANE. Estadísticas vitales Pereira 2010

Según las estadísticas vitales del Municipio de Pereira para el año 2010, el 96,6% de los nacimientos no registran un rasgo o cultura específica. Mientras que el 0,56% los niños (a) fueron caracterizados como indígenas; el 0,01% como Rom y el 2,58% de los nacimientos fueron de negros(a) mulatos (a), afrocolombianas(a) o afrodescendientes.

Cuadro N° 11. Distribución relativa de las personas que atendió el parto y sitio de parto. Pereira 2010

Sitio de parto	Persona que atendió el parto							Total
	Médico(a)	Enfermera (o)	Auxiliar de enfermería	Promotor (a) de salud	Partera	Otra persona	Sin información	
Institución salud	99,98%	0,01%	0,01%	0,00%	0,00%	0,00%	0,00%	100,00%
Domicilio	7,69%	0,00%	0,00%	0,00%	15,38%	76,92%	0,00%	100,00%
Otros	20,00%	0,00%	20,00%	0,00%	0,00%	60,00%	0,00%	100,00%
Sin información	0,00%	0,00%	0,00%	0,00%	0,00%	100,00%	0,00%	100,00%
Total	99,76%	0,01%	0,02%	0,00%	0,02%	0,17%	0,00%	100,00%

Fuente: DANE. Estadísticas vitales Pereira 2010

Según el sitio de parto, el 99,98% de los niños (a) que nacieron en Pereira en el año 2010, fue en una Institución de Salud y el parto fue atendido por un Médico (a). Dentro del rango de Domicilio el parto fue atendido por otra persona diferente de persona del sector salud.

Cuadro N° 12. Distribución relativa de las personas que atendió el parto y el tipo de parto. Pereira 2010

Tipo de parto	Persona que atendió el parto							Total
	Médico(a)	Enfermero(a)	Auxiliar de enfermería	Promotor (a) de salud	Partera	Otra Persona	Sin información	
Espontáneo	99,73%	0,02%	0,04%	0,00%	0,00%	0,22%	0,00%	100,00%
Cesárea	100,00%	0,00%	0,00%	0,00%	0,00%	0,00%	0,00%	100,00%
Instrumentado	100,00%	0,00%	0,00%	0,00%	0,00%	0,00%	0,00%	100,00%
Ignorado	0,00%	0,00%	0,00%	0,00%	0,00%	0,00%	0,00%	0,00%
Sin información	0,00%	0,00%	0,00%	0,00%	50,00%	50,00%	0,00%	100,00%
Total	99,76%	0,01%	0,02%	0,00%	0,02%	0,17%	0,00%	100,00%

Fuente: DANE. Estadísticas vitales Pereira 2010

Adicionalmente, el 99,73% de los partos fueron atendidos por médicos (a) y el parto fue espontáneo. El 100% de los partos por cesárea e instrumentados fueron atendidos por médicos.

La mortalidad, constituye el otro componente del crecimiento natural de toda población, ya que al restarle al número de nacimientos, se puede determinar el aumento vegetativo de los habitantes. Para el caso de la ciudad de Pereira, se observa cómo, la tasa bruta de mortalidad se ubicó en un promedio anual de 6,13 por mil durante el periodo analizado (2000 - 2010). Para el 2011 (datos preliminares) el promedio de la TBM se ubica en el 6,08 por mil

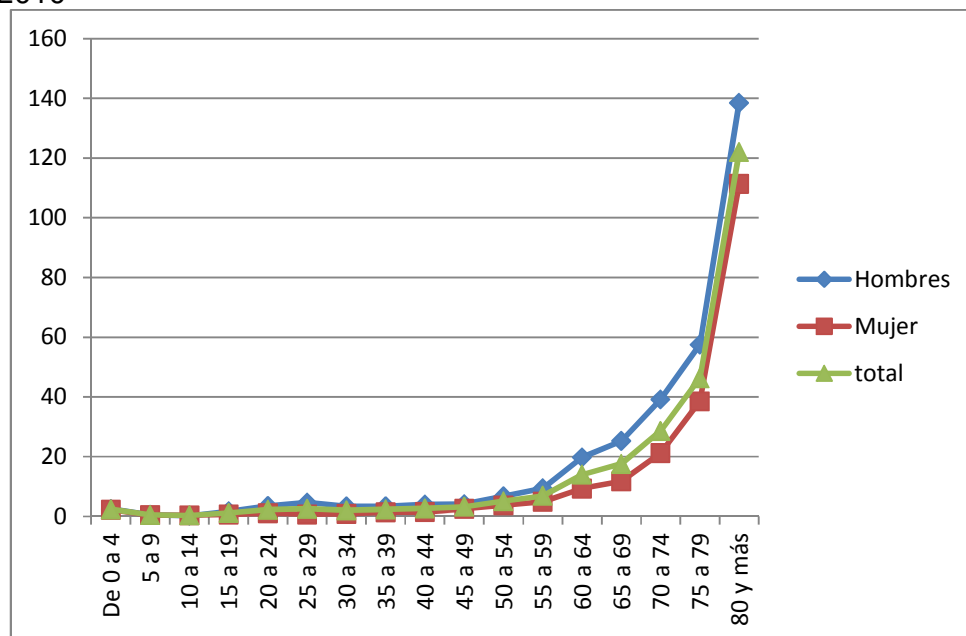
Cuadro N° 13. Pereira Número de defunciones por residencia habitual y estimación de mortalidad general e infantil, según años 2000 - 2011 p*

AÑO	Defunciones		Estimación población	Tasa Mortalidad (por mil)	Tasa mortalidad infantil (por mil)
	Totales	Menores de 1 año			
2000	2575	117	429715	5,99	15,66
2001	2639	113	432130	6,11	16,02
2002	2622	89	434730	6,03	13,16
2003	2691	92	437564	6,15	13,36
2004	2661	81	440487	6,04	12,08
2005	2862	88	443442	6,45	13,93
2006	2583	83	446290	5,79	13,06
2007	2806	93	449082	6,25	14,18
2008	2862	79	451791	6,33	12,09
2009	2720	67	454464	5,99	10,9
2010	2880	69	457078	6,30	11,61
2011 p*	2538	56	459667	5,52	9,82
2012 p*	1237	25	462209	2,68	9,9

Fuente: DANE. Estadísticas Vitales

p*: preliminar

Grafico N°7. Tasa específica de mortalidad por sexo y grupos quinquenales de edad 2010



Fuente: Tabla N° 14

Cuadro N° 14. Defunciones totales por género, residencia habitual y tasa de mortalidad, según grupos quinquenales de edad 2010

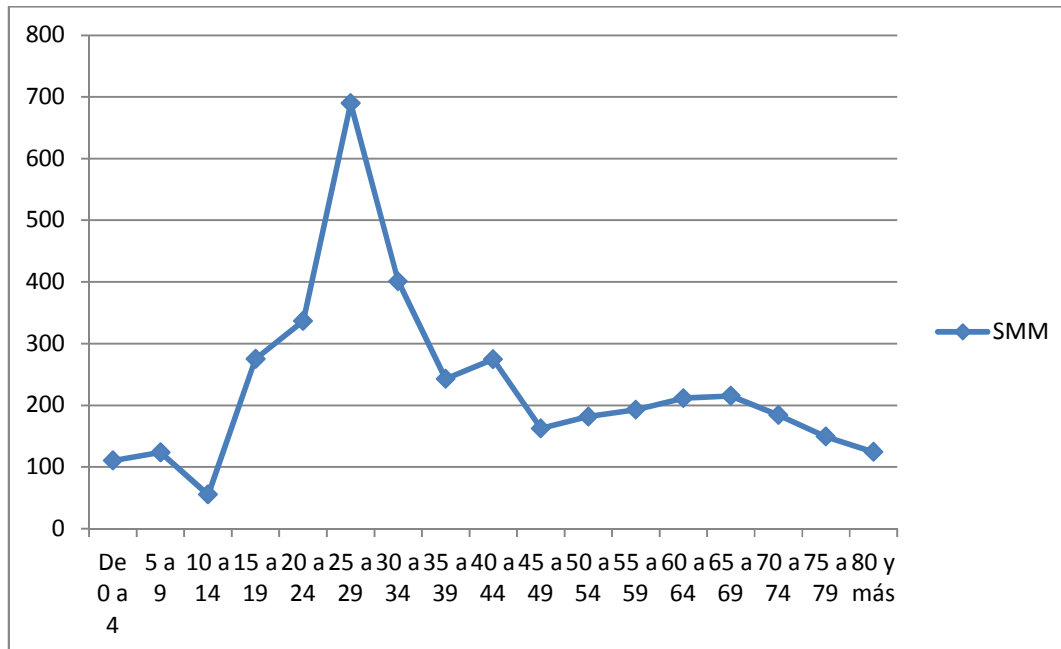
Defunciones				Población			Tasa de mortalidad (por mil)			SMM (X 100)
Edad	Total	H	M	TOTAL	H	M	Total	H	M	
Total	2880	1631	1249	457078	218204	238874	6,30	7,47	5,23	142,95
De 0 a 4	82	44	38	34870	17853	17017	2,35	2,46	2,23	110,37
5 a 9	16	9	7	35702	18193	17509	0,45	0,49	0,40	123,74
10 a 14	11	4	7	39078	19877	19201	0,28	0,20	0,36	55,20
15 a 19	47	35	12	41366	21286	20080	1,14	1,64	0,60	275,14
20 a 24	87	67	20	38614	19253	19361	2,25	3,48	1,03	336,88
25 a 29	95	82	13	36932	17641	19291	2,57	4,65	0,67	689,77
30 a 34	69	54	15	33923	16048	17875	2,03	3,36	0,84	400,98
35 a 39	69	47	22	29685	13891	15794	2,32	3,38	1,39	242,90
40 a 44	84	59	25	31735	14663	17072	2,65	4,02	1,46	274,77
45 a 49	101	58	43	31189	14139	17050	3,24	4,10	2,52	162,65
50 a 54	138	83	55	27222	12343	14879	5,07	6,72	3,70	181,91
55 a 59	156	95	61	22614	10099	12515	6,90	9,41	4,87	193,00
60 a 64	240	150	90	17205	7579	9626	13,95	19,79	9,35	211,68
65 a 69	232	144	88	13213	5705	7508	17,56	25,24	11,72	215,35
70 a 74	282	160	122	9840	4090	5750	28,66	39,12	21,22	184,38
75 a 79	320	162	158	6914	2815	4099	46,28	57,55	38,55	149,30
80 y más	851	378	473	6976	2729	4247	121,99	138,51	111,37	124,37

Fuente: Estadísticas vitales

Respecto a la mortalidad infantil, su tasa registro un máximo de 16,02 por mil para el 2001, y un mínimo de 9,82 por mil (con datos preliminares) para el 2011. A su vez, se observa una disminución en la proporción de los muertos de menores de un año con relación a las defunciones totales, entre el año 2000 donde la participación de las defunciones en menores de un año con respecto a las defunciones totales era de 4,54%, en el 2010 la participación fue de 2,40% y para el 2011(datos preliminares) la participación es de 2,21%

El estado de mortalidad para los demás grupos quinquenales de edad, presenta para el 2010 para la ciudad de Pereira el siguiente comportamiento: la tasa de mortalidad por mil en los hombres es mayor que las mujeres en todos los rangos, menos en el rango 10 a 14 años donde la tasa por mil para los hombres es de 0,20 y de las mujeres es de 0,36. De manera particular, los hombre entre los 25 a 29 años presenta la mayor tasa de sobre mortalidad, con relación a la población femenina, es decir, por cada cien mujeres del rango de edad 25 a 29 las defunciones de varones fue de 689,77, seguido por el grupo de edad de 30 a 34 años, donde por cada cien defunciones femeninas las defunciones masculinas fueron de 400,98. (ver tabla N° 14)

Gráfica N°8. Sobre mortalidad masculina por grupos de edad. 2010



Fuente: Cuadro N° 14

Al analizar el comportamiento de las defunciones en Pereira, por causas de muerte, para los residentes habituales de esta ciudad, registradas durante 2010, se puede constatar que la principal causa corresponde a enfermedades isquémicas del corazón, con una participación del 21.2%, y en segundo lugar otros tumores malignos, con el 14.3%, siguiéndole el resto de enfermedades del sistema digestivo con un 10.5%; cabe mencionar que las muertes por homicidio inclusive secuelas participó con el 10,1% del total de causa de muerte para el 2010. Por género, mientras entre los hombres, las muertes por enfermedades isquémicas del corazón contribuyen con el 19.8%; entre las mujeres ocurre en un 23,0%, correspondiéndole a éstas como primera entre las mujeres un 23.0%, correspondiéndole a éstas como primera causa las defunciones; los homicidios son la segunda causa entre los hombre en un orden del 16.4% y en las mujeres los otros tumores malignos es la segunda causa con el 17,5% (ver cuadro A2).

Sin embargo, con base en datos preliminares de 2011, se observa un incremento en la participación de las causas de defunción por enfermedades isquémicas del corazón, 22.1% (0,9% con respecto al 2010), igualmente un incremento en las defunciones por otros tumores malignos, 18,3% (4% con respecto al 2010); los homicidios contribuyen en las defunciones con el 8,3% del total para el 2011, presentado una disminución del 1,8% con respecto al 2010. (ver cuadro A3)

Debido a que las causas de la mortalidad, en gran medida están asociadas a la evolución de la edad de los individuos según su género, y a las condiciones de vida, hábitos y costumbres propias de las regiones y los países, conviene analizar en esta oportunidad, la distribución de las muertes según las diez principales causas de defunción, en los siguientes grupos específicos: a) menores de un año, b) 1 a 4 años, c) 5 a 14, d) 15 a 44, d) 45 a 64, e) 65 y más años.

Para los menores de un año, se observa como la principal causa de muerte corresponde a malformaciones congénitas, deformidades y anomalías cromosómicas con una participación del 34.8%, seguido por la causa trastornos respiratorios, específicos del período perinatal con el 18,8% y en tercer lugar otras afecciones originadas en el período perinatal, con el 13.0%.

Por género, mientras entre los hombres, las muertes por malformaciones congénitas, deformidades y anomalías cromosómicas contribuyen con el 40.0%; entre las mujeres ocurre en un 23,0%, correspondiéndole a éstas como primera entre las mujeres un 29.4%, correspondiéndole a éstas como primera causa las defunciones; los trastornos respiratorios específicos del periodo prenatal son la segunda causa de defunciones entre los hombre en un orden del 11.4% y en las mujeres con el 26,5% (ver cuadro A2.1).

En cuanto al grupo de edad de 1 a 4 años, **con igual participación, 23.1%**, se ubicaron las siguientes causas de muerte: infecciones respiratorias agudas y síntomas, signos y afecciones mal definidas; ésta última aunque corresponde a 3 casos, afecto al género masculino en el 33% de los casos de defunción de los hombres. Los demás casos tiene la misma contribución del 7,7% del total de defunciones en este rango de edad (ver cuadro A2.2)

Para el grupo de edad de los 5 a los 14 años, en Pereira durante 2010, las primeras causas de muerte corresponden a los tumores malignos, linfáticos, org. hematopoy. y tejidos afines y las infecciones respiratorias agudas, que representan un **14,8%** cada una, **en el caso de las infecciones respiratorias agudas, los niños contribuyen con el 7,7% de casos y las niñas con el 21,4%**. En segundo y tercer lugar, y compartiendo igual porcentaje de distribución, 11.1%, se encuentran los accidentes de transporte terrestre inclusive secuelas y ciertas enfermedades transmitidas por vectores y rabia, y aunque para cada una de las causas mencionadas, se presentaron de a tres casos, preocupa que los niños pierdan su vida por accidentes de transporte, a pesar, de tantas campañas realizadas por la autoridad de transporte en el Municipio de Pereira (ver cuadro A2-3)

Pasando al grupo de edad 15 a 44 años, su mayor probabilidad de morir corresponde a *agresiones (homicidios) inclusive secuelas* y que para 2010 alcanzó una participación de 47.2%, con un 57.3% entre los hombres y un 15.0% entre las mujeres. En segundo orden se ubican los *accidentes de transporte terrestre inclusive secuelas*, 7.1%, y mientras entre las mujeres esta causa representó el 5.6% entre los hombres fue el 7.6%, en cantidades absolutas el número de casos en hombres (26) fue mayor al de mujeres (6). Las muertes por el VIH/Sida ocupan un tercer lugar con el 5.5%; el género masculino contribuyó con el 5,2% (18 casos) y el femenino con el 6.5% (7 casos). Las lesiones autoinfligidas intencionales (suicidios), inclusive secuelas; los síntomas, signos y afecciones mal definidas y las infecciones respiratorias agudas, durante 2010 se ubicaron como la cuarta causa de mortalidad en los jóvenes de Pereira, contribuyendo con el 2.9% cada una 8 (ver cuadro A2.4)

En el grupo de edad, 45 a 64 años, las enfermedades isquémicas del corazón, son la principal causa de defunción, 15,4%, manteniéndose la mayor frecuencia relativa en los hombres, 16.3%, frente a las mujeres, 14.1%. Luego, siguen la diabetes mellitus, con el 6.0%, registrando mayor participación entre las mujeres, 7.6%, en tanto que entre los hombres fue del 4.9%, llama la atención que en términos absolutos el número de defunciones en hombres y mujeres es igual (19 personas) el tercer lugar lo ocuparon las muertes por agresiones (homicidios),

inclusive secuelas, 5.8%, siendo mayor su participación en hombres, 9.3%, ya que en las mujeres alcanzó el 0.4% (ver cuadro A2.5)

Finalmente, para el grupo de edad de 65 años y más, las defunciones por enfermedades isquémicas del corazón, ocuparon el primer lugar con el 21.2%, siguiéndole las enfermedades crónicas de las vías respiratorias inferiores, con el 10.3%, y en tercer lugar las enfermedades cerebro vasculares, 9.6%. Por género, en las dos primeras causas mencionadas, el género masculina contribuye en mayor proporción que el género femenino; en la tercera causa descrita anteriormente, el caso es contrario las mujeres contribuyen con el 11,4% mientras que los hombres con el 7,7%. Otras causas, que registraron mayor frecuencia relativa de mortalidad en las mujeres, con respecto a la de los hombres, fueron: diabetes melitus, resto de enfermedades del sistema digestivo, infecciones respiratorias agudas, residuos y residuos de tumores malignos (ver cuadro A2.6)

Con base en la distribución de la mortalidad por edades observada en 2010 para Pereira, fue posible estimar la esperanza de vida al nacer, la cual fue de 76.19 años; (ver tablas A4). A su vez, el DANE para el periodo 2010-2015 estimó que el Departamento de Risaralda alcanzará un nivel de 74.67 años⁵

1.2 La Esperanza de vida

De acuerdo con la distribución de las muertes de residentes habituales en la ciudad de Pereira registradas durante 2010, fue posible construir la tabla de vida por género, lográndose una estimación de la esperanza de vida al nacer para ambos sexos de 76.19 años, correspondiéndole a los hombres 72.04 años y a las mujeres 80.21 años, lo que equivale a un diferencial de 8,17 años a favor de éstas últimas, debido entre otras causas, a los factores de violencia que vive el país y que afectan con mayor intensidad a los hombres. (ver tablas A4.1 y A4.2)

Según el análisis demográfico y las proyecciones realizadas por el DANE para cada uno de los departamentos colombianos, Risaralda para el periodo 2010-2015 tiene una esperanza de vida al nacer de 74.67 años, en donde para los hombres se estima en 70.63 años y para las mujeres 78.93 años, se observa que la esperanza de vida en el Municipio de Pereira es mayor, dada la alta participación poblacional que esta ciudad tiene respecto al total del departamento⁶

⁵ Indicadores demográficos y tablas abreviadas de mortalidad nacionales y departamentales 2005 – 2020. Departamento Administrativo Nacional de Estadísticas DANE

⁶ Según resultados del Censo General de 2005, Pereira representa el 49.4% de la población del Departamento de Risaralda.

1.3 Migraciones y distribución espacial

1.3.1 Población desplazada del Municipio de Pereira

La población desplazada en los municipios receptores no se manifiesta sólo a partir de la estructura de los hogares desplazados. El desplazamiento empeora la vulnerabilidad de los hogares puesto que implica la pérdida de la tierra, la vivienda y los activos de los hogares, genera desempleo y marginación, denota peores condiciones de salud de los hogares, inseguridad alimentaria, desarticulación social, empobrecimiento y, en general, el deterioro acelerado en las condiciones de vida de los hogares desplazados en los municipios receptores.⁷

Frente al tema del empleo en los municipios receptores, el perfil básicamente agrícola de las cabezas de familia supone grandes obstáculos para su inserción en el mercado laboral urbano y se traduce en tasas de desempleo más altas para los miembros de los hogares desplazados en comparación con los miembros de hogares pobres urbanos y rurales e indigentes urbanos⁸.

El desplazamiento de la población en el Municipio de Pereira se ve afectado por los movimientos de expulsión y recepción de personas que de una otra manera afectan la población de una región y la ciudad. En el caso de Pereira la dinámica de desplazamiento ha sido una ciudad receptora de población a lo largo de la historia de desplazamiento que vive el país.

El desplazamiento en el Municipio de Pereira el cual registra datos desde antes del año 1997 y hasta la marzo de 2011, donde en este periodo han llegado al Municipio 31651 personas que representan 7641 hogares.

El hecho de que Pereira sea una ciudad receptora de población desplazada trae algunas repercusiones para la ciudad, la principal consecuencia que trae el desplazamiento masivo es la violencia.

El desplazamiento de todo tipo, trae problemas como el desempleo que a la vez trae consigo los desplazados cuando se movilizan de su lugar de origen. “Recién llegan a la ciudad se ven afectados por el desempleo, por la falta de ingresos, pero también por el rechazo por parte de la ciudadanía. Son estos los principales motivos de la existencia de pandillas que ocasionan los atracos a mano armada, el sicariato, la prostitución, el consumo de sustancias psicoactivas y son todas estas cosas las que terminan afectando a la ciudad”.

⁷ Ibáñez, Ana María y Moya Andrés. La población desplazada en Colombia: Examen de sus condiciones socioeconómicas y análisis de las políticas actuales

⁸ Ibid Ibáñez, Ana María y otro

Pereira es mirada como una zona en la que se puede emprender una nueva vida, ya que su aspecto comercial, agrícola y de desarrollo general es algo atrayente

Cuadro N° 15 Total de personas y hogares desplazados y receptionados en Pereira e incluidos en el RUPD (corte 31/03/2011) según caracterización de la población

ANOS VISUALIZADOS	PRIMERA INFANCIA	NINO	ADOLESCENTE	ADULTO	PERSONA EDAD	PERSONA EDAD AVANZADA	PERSONA EDAD MUY AVANZADA	ND	PERSONAS	HOGARES
ND	72	59	49	224	10	4	0	10	429	167
ANTES 1997	114	128	89	417	19	12	4	3	787	267
1997	176	224	156	678	32	15	6	0	1287	422
1998	351	509	386	1536	83	46	14	10	2936	798
1999	426	616	455	2028	110	52	28	49	3765	947
2000	217	436	317	1476	92	57	15	14	2624	709
2001	179	366	269	1139	77	49	11	5	2096	532
2002	170	450	385	1753	126	79	34	15	3015	707
2003	231	454	502	2174	133	75	36	49	3656	818
2004	263	408	570	2509	184	97	54	74	4162	910
2005	258	373	529	2216	137	71	40	156	3781	723
2006	113	249	192	727	49	22	16	383	1753	323
2007	36	40	54	228	19	6	7	20	410	80
2008	23	32	24	160	14	3	3	30	289	68
2009	39	68	71	317	29	11	6	27	568	139
2010	0	0	0	9	2	0	3	8	22	10
2011	1	17	4	24	3	2	0	20	71	21
Total General	2669	4429	4052	17615	1119	601	277	873	31651	7641

Fuente: Departamento de la Prosperidad Social - Acción Social

para aquellas personas que han tenido que dejarlo todo a causa de la guerra u otros motivos.

Uno de los principales atractivos de Pereira como ciudad receptora es su ubicación geográfica. “Estamos en un lugar estratégico en el centro del país. En el corazón de Colombia”. El conflicto armado que vivió el Eje Cafetero en los años noventa fue una de las causas fundamentales para que muchas personas de la misma región decidieran reiniciar sus vidas en Pereira.

Esto lleva a encontrar algunos efectos “agridulces” en los que cabe el hecho de que la ciudad no está preparada para recibir oleadas de gente. Es aquí cuando la ciudad debe ofrecer apoyo, tanto social como psicosocial. “Los desplazados deben ser atendidos como lo ordena el gobierno, aunque eso cause empobrecimiento a la ciudad”.

Son muchas las familias que encuentran en el departamento de Risaralda una solución al problema del desplazamiento. Aunque las autoridades competentes no tengan los recursos suficientes para atender esta cantidad de personas, la ciudad tiene una oferta institucional para desplazados que consiste en brindar ayuda

humanitaria que incluye la pronta solución de su problema como desplazado, la reunificación familiar, incluyendo el retorno a su lugar de origen.

Pero más que esta oferta institucional, existe otro motivo por el cual la población desplazada se viene incrementando de manera notoria en los últimos años. Parte de esta población decide refugiarse en Pereira por el hecho de que existen personas que sirven de anclaje para su reubicación. Ya sean familiares, amigos o conocidos, quienes dan indicaciones del cómo llegar y en dónde ubicarse.

Aunque se diga que Pereira es una ciudad comercial, que hay oportunidad de salir adelante, no hay posibilidades que favorezcan a todos aquellos refugiados en la ciudad, pues muchos se ven en la obligación de buscar trabajo por fuera de la región para el sostenimiento económico de su familia.

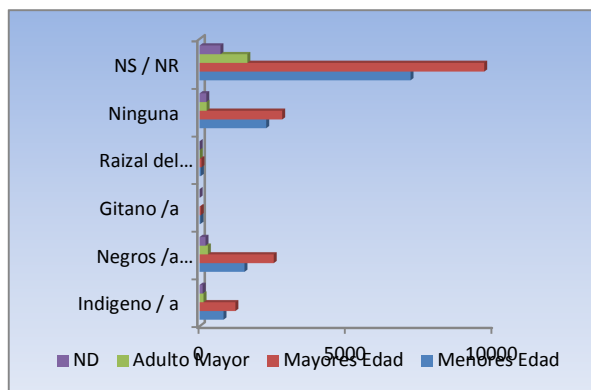
Cuadro N° 16. Pereira. Personas desplazados recepcionadas, incluidas según la minoría étnica que representan la PD (corte septiembre 11 /2011)

MINORIA ÉTNICA / EDAD	Menores Edad	Mayores Edad	Adulto Mayor	ND	Total
Indigeno / a	811	1216	133	104	2264
Negros /a					
Afrocolombianos /a	1524	2517	281	200	4522
Gitano /a	29	39		1	69
Raizal del					
Archipiélago de San					
Andrés	42	62	6	3	113
Ninguna	2261	2804	237	228	5530
NS / NR	7160	9662	1622	709	19153
Total	11827	16300	2279	1245	31651

Fuente: Departamento de la Prosperidad Social - Acción Social

Dentro de la población desplazada recepcionada, las personas mayores de edad, son las que más han llegado al Municipio de Pereira (16.300 personas) y en el caso de la minoría étnica, las personas que respondieron ninguna son las que más han llegado al municipio, seguido de los agrocolombianos (a).

Gráfica N°9. Pereira. Personas desplazados recepci onadas, incluidas según la minoría étnica que representan la PD



Fuente: Cuadro N°16

Dentro de la población desplazada recepcionada en el Municipio de Pereira, con alguna tipo de discapacidad la Tabla N°XXX, muestr a los tipos de discapacidad y el rango de edad entre el periodo antes de 1977 hasta septiembre 11 de 2011.

Cuadro N° 17. Personas incluidas según tipo de discapacidad que presentan la PD en el Municipio receptor de Pereira

Tipo Discapacidad	Menores edad	Mayores edad	Adulto mayor	ND	Total
Pensar memorizar	10	27	6	1	44
Percibir la luz, distinguir objetos o personas a pesar de usa lentes o gafas	5	32	10	2	49
Oír, aun con aparatos especiales	4	9	3	2	18
Distinguir sabores u olores	0	0	0	0	0
Hablar y comunicarse	2	4	0	0	6
Desplazarse en trechos cortos	1	13	4	2	20
Masticar, tragar asimilar y transformar los alimentos	1	8	1	0	10
Retener o expulsar la orina	2	1	1	2	6
Caminar correr saltar	2	9	4	0	15
Mantener piel uñas y caballos sanos	0	0	0	0	0
Relacionarse con las demás personas y entorno	0	0	0	0	0
Llevar, mover, utilizar objetos con las manos	0	8	4	0	12
Alimentarse asearse y vestir	1	0	1	0	2
Otra	40	130	47	12	229
Mas de una discapacidad	31	171	79	18	299
NS/NR	11.727	15886	2118	1210	30941
TOTAL	11826	16298	2278	1249	31651

Fuente: Departamento de la Prosperidad Social - Acción Social

La mayor respuesta en todos los rangos de edad está en el ítem NS / NR con 30.941 personas, es decir, la población no sabe no responde a la pregunta tipo discapacidad.

De las personas que respondieron 299 dicen que tiene más de una discapacidad, mientras que 229 responde que tienen otra discapacidad diferentes a la lista predeterminada; 49 personas presentan la discapacidad: Percibir la luz, distinguir objetos o personas a pesar de usa lentes o gafas y 44 personas presentan la discapacidad: Pensar memorizar.

La población desplazada que llega al Municipio de Pereira, al igual que la que se desplaza por las diferentes zonas del país, presentan menores niveles de escolaridad, menores tasas de asistencia educativa y niveles de analfabetismo mayores, los desplazados se encuentran en una posición precaria, incluso frente a los pobres urbanos, que se manifiesta de manera diferente para los distintos grupos poblacionales. Para los miembros de los hogares desplazados en edad de

trabajar, la menor dotación de capital humano, aunada a la escasa relevancia de las habilidades y conocimientos agrícolas en las áreas urbanas, limita las posibilidades de inserción en los mercados de trabajo y restringe las opciones de empleo a actividades informales que requieren pocas habilidades y son mal remuneradas. Para los menores de edad, las bajas tasas de asistencia educativa, los índices de deserción escolar y la presión para vincularse en actividades generadoras de ingresos a una temprana edad también comprometen la posibilidad de que los menores de edad puedan superar su condición de vulnerabilidad en el futuro y se convierten, entonces, en mecanismos de transmisión intergeneracional de la pobreza.

1.3.2 Población Migratoria de Risaralda y el Municipio de Pereira

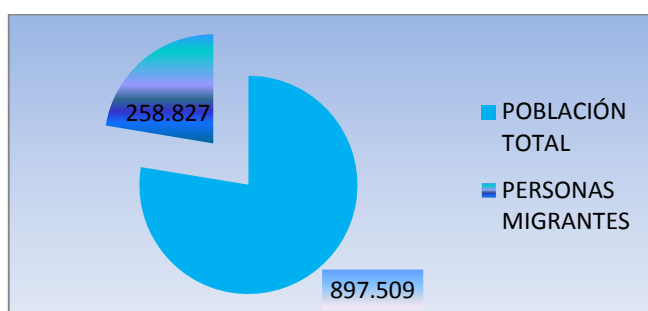
Según Aesco en su estudio de migraciones para el año 2009 el 28,8% de los Risaraldenses se encuentran por fuera del país; los cuales se han dirigido especialmente a la Península Ibérica el 50,4%, seguido para los Estados Unidos de América con el 33,7%, Venezuela con el 2,3% y otros países con el 9,10%

Cuadro N°18 Migraciones Departamento de Risaralda

TIPO	TOTAL	%
POBLACIÓN TOTAL	897.509	100%
PERSONAS MIGRANTES	258.827	28,84%

Fuente: Datos censo DANE cuadros población conciliada municipal 2005. Elaborada por Comité de investigaciones AESCO_COLOMBIA septiembre 2009 - Consultor

Gráfico N°10 Migraciones Departamento de Risaralda



Fuente: Cuadro N°18

Todos los estudios hasta ahora realizados por diferentes entidades locales, nacionales e internacionales, plantean que los principales motivos de las

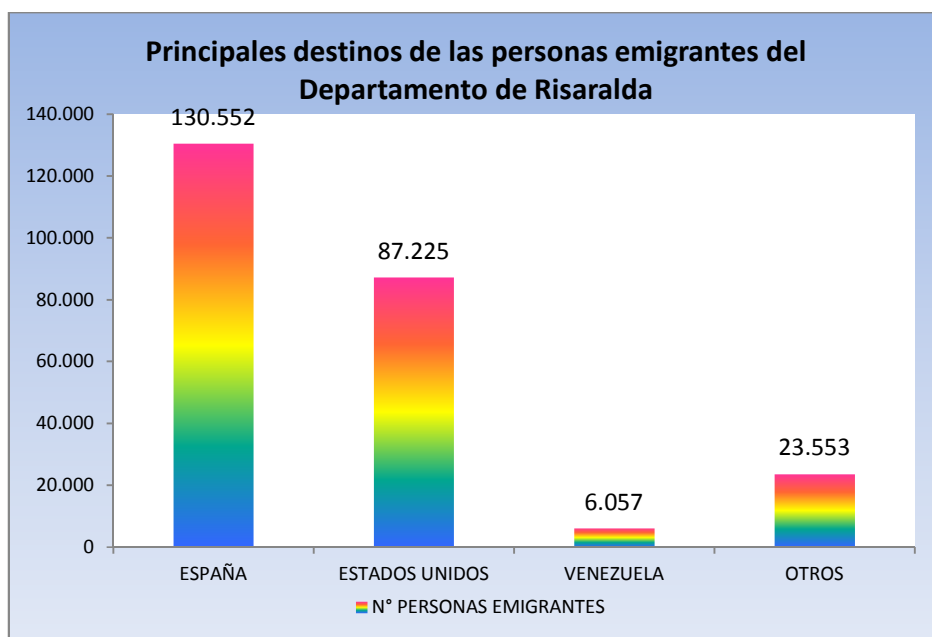
migraciones externas son las falta de fuentes de trabajo digno para la población Risaraldense y en especial en su Capital

Cuadro N°19 Principales destinos de los migrantes de Risaralda

PAIS	N°PERSONAS EMIGRANTES	%
ESPAÑA	130.552	50,44
ESTADOS UNIDOS	87.225	33,7
VENEZUELA	6.057	2,34
OTROS	23.553	9,1

Fuente: Datos censo DANE cuadros población conciliada municipal 2005.
Elaborada por Comité de investigaciones AESCO_COLOMBIA septiembre 2009 - Consultor

Gráfico N° 11 Principales destinos de las personas emigrantes del Departamento de Risaralda



Fuente: Cuadro N° 19

Como se observa en la Tabla N°20 donde se presenta en la primera columna la distribución de hogares de acuerdo al total de hogares nacional, la segunda columna que muestra la distribución de hogares con experiencia migratoria, con relación al total de hogares con experiencia migratoria; si bien Valle del Cauca tiene un alto porcentaje de hogares (24,1%) le sigue en buena medida Bogotá D.C., con un 18,7% y Antioquia en un 11,9%; pero, la densidad migratoria es

superior en Risaralda con relación a los demás departamentos, lo que la ubica como el Departamento de mayor origen migratorio.

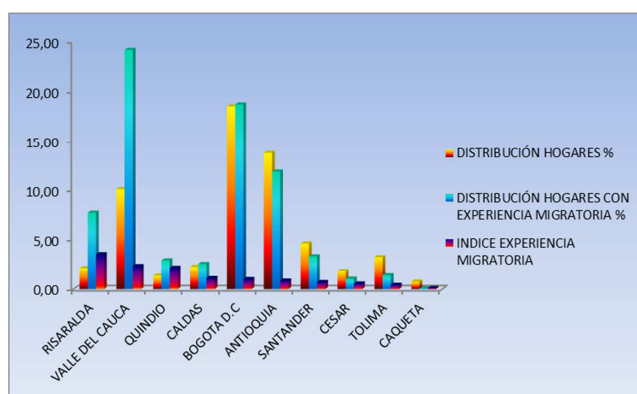
Los municipios de Pereira, Armenia, Dosquebradas y Manizales concentran el 75% del total de migraciones del Eje Cafetero; mientras municipios de Pereira, Dosquebradas, La Virginia, Santa Rosa de Cabal, Santuario y Belén de Umbría, representan el 95% de las migraciones de Risaralda.

Cuadro N°20 Intensidad de la experiencia migratoria

DEPARTAMENTO	DISTRIBUCIÓN HOGARES %	DISTRIBUCIÓN HOGARES CON EXPERIENCIA MIGRATORIA %	INDICE EXPERIENCIA MIGRATORIA
RISARALDA	2,17	7,77	3,59
VALLE DEL CAUCA	10,13	24,14	2,38
QUINDIO	1,35	2,97	2,21
CALDAS	2,30	2,61	1,13
BOGOTÁ D.C	18,50	18,70	1,01
ANTIOQUIA	13,80	11,90	0,86
SANTANDER	4,66	3,37	0,72
CESAR	1,87	1,05	0,56
TOLIMA	3,29	1,41	0,43
CAQUETA	0,76	0,08	0,11

Fuente: Datos censo DANE cuadros población conciliada municipal 2005. Elaborada por Comité de investigaciones AESCO_COLOMBIA septiembre 2009 - Consultor

Gráfico N°12 Intensidad de la experiencia migratoria



Fuente: Cuadro N°20

Cuadro N° 21. Distribución de los hogares con emigrantes en el exterior del Departamento de Risaralda

MUNICIPIO	HOGARES CON EMIGRANTES EN EL	
	EXTERIOR	%
Pereira	12.010	58,55%
Apia	124	0,60%
Balboa	37	0,18%
Belén de Umbría	255	1,24%
Dosquebradas	5.354	26,10%
Guatica	43	0,21%
La Celia	78	0,38%
La Virginia	583	2,84%
Marsella	249	1,21%
Mistrató	53	0,26%
Pueblo Rico	29	0,14%
Quinchia	84	0,41%
Santa Rosa de Cabal	1.340	6,53%
Santuario	274	1,34%
Total	20.513	100,00%

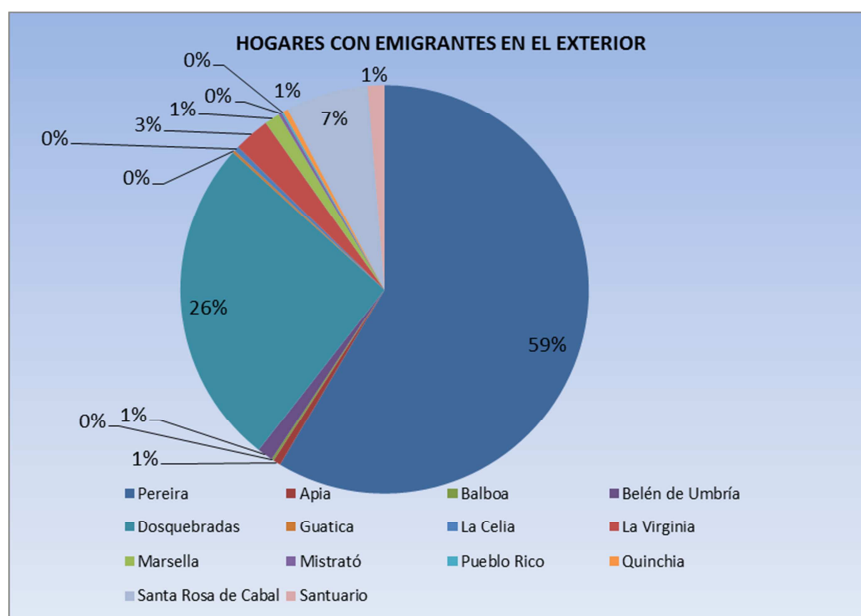
Fuente: Datos censo DANE cuadros población conciliada municipal 2005. Elaborada por Comité de investigaciones AESCO_COLOMBIA septiembre 2009 - Consultor

La población Pereira representa el 49,4% de la población total del Departamento de Risaralda, y el 58,5% de los hogares del Municipio de Pereira presentan experiencia migratoria, seguido de lejos por Dosquebradas con el 26,1% y en tercer lugar La Virginia con el 2,8%, esto quiero decir, que del Área Metropolitana Centro Occidente aporta a la emigración del Departamento en un porcentaje del 87,5%, lo que hace que las políticas públicas gubernamentales para el tema de migraciones deben concentrarse en estos tres municipios.

Según el censo 2005 existía 19230 hogares con experiencia migratoria la cifra para el año 2011 son aproximadamente 20000 hogares, de los cuales el 62% está representado por mujeres y el 38% por hombre; con respecta a la responsabilidad en el hogar, el 58% son mujeres cabeza de familia y el 42 son hombre cabeza de familia. El nivel educativo de los migrantes se distribuye así: el 15% de las mujeres terminaron la primaria; el 38% terminaron la secundaria y el 10% la

educación técnica o superior; mientras tanto el sexo masculino el 8% terminó la educación básico primaria; el 24% la secundaria y el 5% técnica o profesional.⁹

Gráfica N°13 Distribución de los hogares con emigrantes en el exterior del Departamento de Risaralda



Fuente: Cuadro N° 21

Con una muestra de 4653 realizada por Aesco Colombia a personas con intención de migrar los resultados mostraron que el 12,0% pertenecen al estrato 1, el 46,0% al estrato 2, el 32,0% al estrato 3 y el 9,9% a otros estratos.

Los principales países de destino de los migrantes de Pereira son en su orden: España con el 62%; Estados Unidos con el 16%; el resto de Europa con el 16%; Canadá con el 2% y el 1% emigran para Argentina. Cabe mencionar que los migrantes Pereiranos buscan nuevas rutas debido a la crisis económica de España, entre ellas Chile, Argentina, Canadá, nuevamente en Venezuela y países Centroamericanos.

Las familias de las personas migrantes presentan ciertas características como son: familias mono parentales el 61%; familias nucleares 18%; familias extensas el 16% y familias recompuestas el 5%.

⁹ Información tomada del Convenio de Asociación N° 2778 celebrado entre el Municipio de Pereira y al Asociación América España Solidaridad y Cooperación AESCO Colombia. Propuesta de diseño del cuerpo de políticas públicas migratorias para la ciudad de Pereira ajustadas- AESCO – Colombia 2012

En las familias donde uno de los padres se ha ido (la mayoría de los casos), encontramos que la ausencia de uno de estos (61%), desencadena una serie de problemáticas como la falta de un rol de autoridad, problemas de tipo Sico –afectivo en los niños y niñas, desfiguración de los roles y mala comunicación, descompensación en el ejercicio de las responsabilidades del hogar entre otros

Entre los **barrios de Pereira de mayor experiencia migratoria identificados** por ciudadanos que asisten al Centro de información al migrante como de su residencia, se encuentran, De la **comuna de Villa santana**: el Danubio, Intermedio, La isla, Comfamiliar y otoño, Tokio. De la **comuna de Rio Otún**: Constructores, El Triunfo, Las Palmas, Gaitán, José Antonio Galán, Nuevo Peñol, La Sirena, Risaralda, San Jorge, San Juan, Santa Elena. De la **Comuna del Centro**: Av. 30 De Agosto; Venecia, Buenos Aires. De la **Comuna Villavicencio**: Corocito, Berlín, Villavicencio. De la **Comuna Oriente**: Alfonso López, Brisas del Otún, Kennedy, Santander 20 de Julio. De la **Comuna Boston**: La playa, Mejía Robledo, Palermo, Boston, la Lorena, Las Gaviotas, San Luis, Centenario, El Rocío. De la **Comuna de Cuba**: Brisas del Consota, La Playita, La Unión, San Fernando, 2500 lotes, Alejandría y la hacienda cuba. De la **Comuna Consota**: Antonio José Valencia, El Dorado, Quintas de Panorama, Panorama I, Panorama II, Villa de la Paz, El Porvenir.

De la **Comuna Ferrocarril**: El Plumón, José Hilario López, La Libertad, Nacederos. De la **Comuna San Joaquín**: la Isla, Perla del Sur, El Cardal, Coodelmar, Bello Horizonte, Leningrado. De la **Comuna de Perla del Sur**: Albania, Carlos Benavides, Villa del Bosque; Libertadores, Sinaí, Villa María, Los Héroes. De la **Comuna el Oso**: Villa del Bosque, Villa del Sur, Los Sauces, Villa Elisa, Alameda, Terranova, La Acuarela, El Prado; Albania. De la **Comuna Del Café**: Sector A y B, Málaga.¹⁰

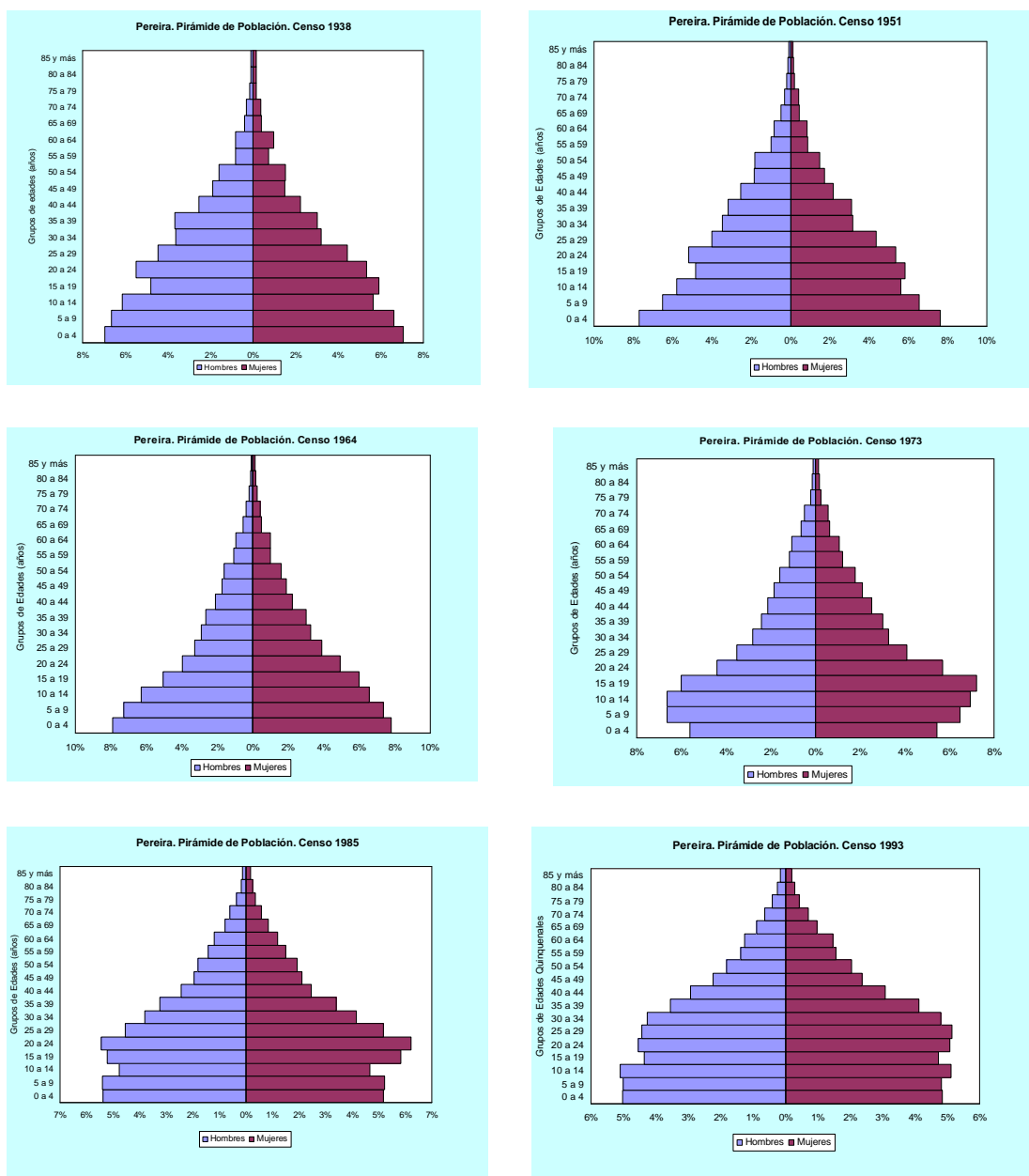
1.4 Estructura por edad y genero

El efecto combinado de cada uno de los componentes de la dinámica poblacional, produce los diferentes cambios en la composición de los habitantes de toda localidad o entidad territorial. Para el caso de la ciudad de Pereira, se observa como su pirámide de edades evoluciona desde una forma de tipo expansivo (más ancha en la base) para los años 1938 a 1964, en cuya época se vivió la denominada *explosión demográfica*, hacia pirámides de tipo constrictivo (la base

¹⁰ Convenio de Asociación N° 2778 celebrado entre el Municipio de Pereira y al Asociación América España Solidaridad y Cooperación AESCO Colombia. Propuesta de diseño del cuerpo de políticas públicas migratorias para la ciudad de Pereira ajustadas- AESCO – Colombia 2012

comienza a estrecharse) para los años 1973 a 2005, como resultado del proceso de transición ya antes mencionado, a raíz de los fuertes descensos en la natalidad y la mortalidad ocurridos en esta ciudad desde mediados de la década del 60 del siglo XX.¹¹

Gráfico N°14. Pereira. Pirámides de población, según censos. 1938 a 2005



¹¹ Álvarez Marín Jaime Oswaldo y Villegas Flórez Jairo Alberto. Análisis Demográfico y diagnóstico social de Pereira, Diciembre 2007

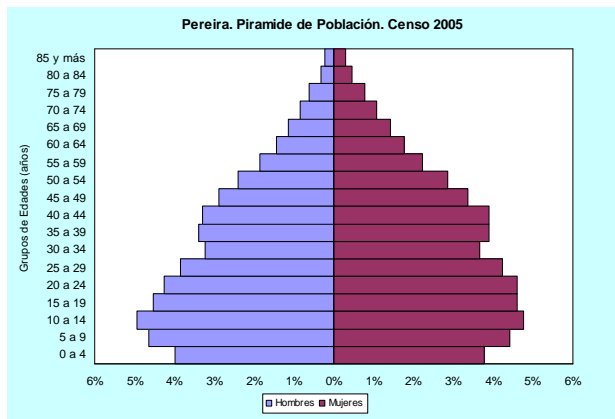
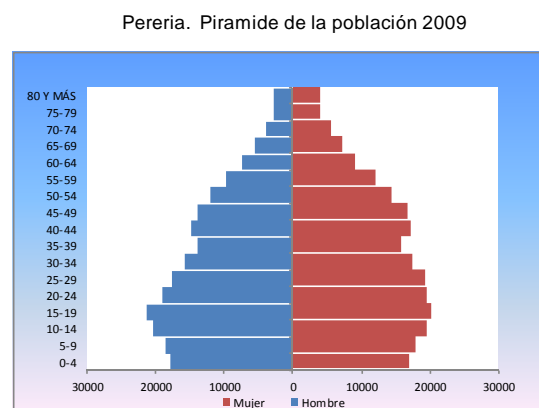
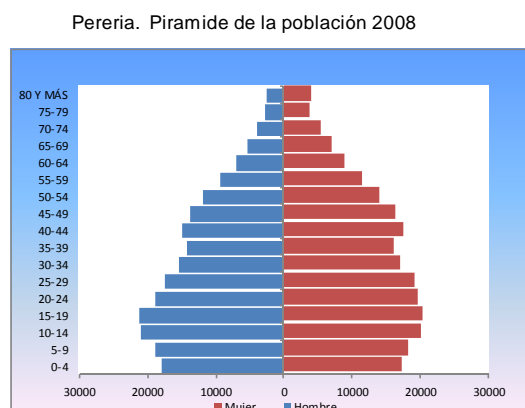
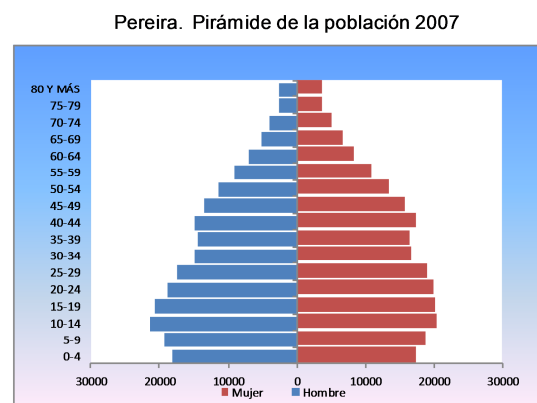
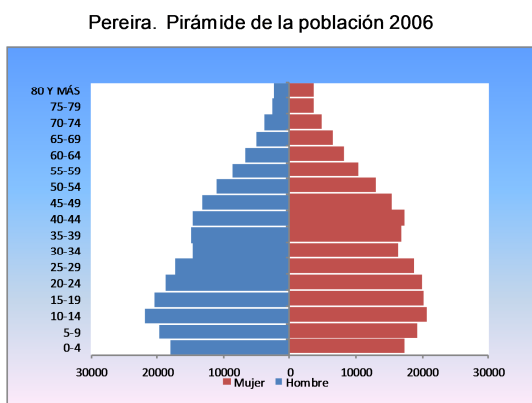
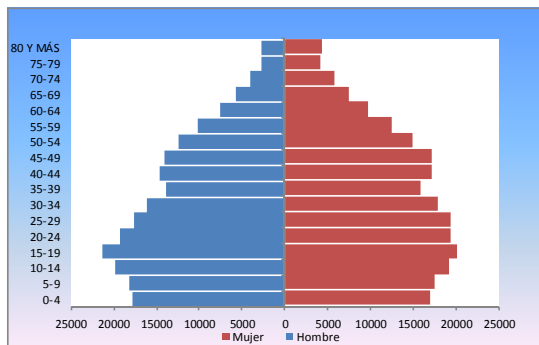


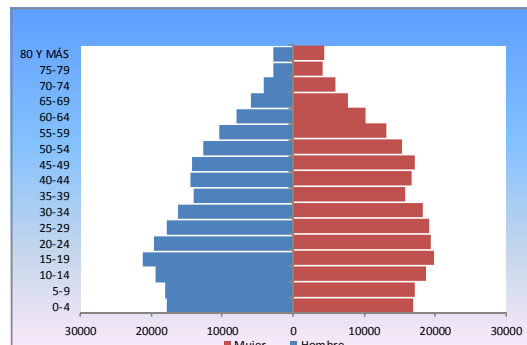
Gráfico N° 15 Pereira. Pirámides de población, según censo 2005 proyecciones 2006 al 2011



Pereria. Piramide de la población 2010



Pereria. Piramide de la población 2011



Al analizar las gráficas de las pirámides del periodo 2006 al 2011, se observa cambios importantes de la estructura población del Municipio de Pereira, en particular los siguientes aspectos:

- 1- La población entre el rango de edad 0 a 4, 5 a 9 y 10 a 14, presenta disminuciones que para el año 2011 oscilan entre -3,19%; -11,45% y -10,79% respectivamente, concluyendo que la base de la pirámide en estos rangos de edad es de tipo constrictivo.
- 2- Para el rango de edad 15 a 19, se observa un incremento de la población del total del municipio de Pereira del 1,75%; mientras que para el rango 20 a 24 años la población presente una disminución de -0,02%.
- 3- Para los rangos de edad 25 a 29 y 30 a 34 años, presenta un crecimiento de 3,68% y 11,82% respectivamente; cabe mencionar que estos rangos de edad representan un alto porcentaje de la mano de obra para atender la dinámica laboral del Municipio.
- 4- Los rangos de edad 35 a 39 y 40 a 44 años, presentan un decrecimientos en la población del -7,30% y -1,86% respectivamente.
- 5- Para los rangos de edad 45 a 80 y más años, se observa un crecimiento permanente de la población en este tipo de edades; resaltando principalmente el rango de edad de 55 a 59 años donde la población crece el 29,93% y el rango de edad 60 a 64 donde crece el 25,70%.
- 6- Con respecto al género, se observa que en el rango de las personas más jóvenes de 0 a 9 años el mayor decrecimiento de la población se da en las mujeres; mientras que en los rangos de edad de 15 a 29 años el mayor crecimiento de la población se el género masculino; mientras en el rango de edad de 45 a 80 y más años, el mayor crecimiento de edad se da en el género de las mujeres.

En la pirámide 2010, se puede evidenciar que el mayor número de personas esta en edades de 15 a 24 años. El género femenino predomina en número en todos

los grupos etarios, excepto en las edades de 10 a 14 y de 15 a 19 años donde el mayor el número de habitantes corresponde al género masculino; la pirámide muestra como se tiene establecido de forma natural el remplazo de la población laboralmente activa a partir de los 19 hasta los 59 años de edad, lo que puede hacer presumir que es “suficiente” en Pereira el número de personas jóvenes, garantizando el recambio poblacional reconociendo que la pirámide es ancha en las edades de 40 a 54 años, mostrando una tendencia al envejecimiento, por lo que es necesario reforzar programas relacionados con hábitos saludables y control de enfermedades crónicas para evitar en primera instancia la presencia de enfermedades metabólicas como es el caso de la Diabetes, y/o hipertensivas como es el caso de las enfermedades cardiocerebrovasculares, enfermedad renal o las enfermedades pulmonares obstructivas crónicas; además de implementar estrategias de prevención secundaria como parte de los modelos de prevención de las complicaciones de dichas patologías, mejorando así la calidad de vida de los beneficiados y, garantizando la sostenibilidad financiera del sistema¹².

La Pirámide poblacional desde el 2006 al 2010, muestra la misma tendencia antes descrita, donde se observa un mayor número de habitantes de 10 a 19 años del género masculino; sin embargo, es de anotar que a medida que avanza la edad, es el género femenino el que predomina, por lo que los modelos de atención deben continuar priorizando aquellos programas que benefician a la mujer, sin dejar de un lado el análisis de la tendencia negativa que tiene en forma tan marcada el género masculino en especial a partir de los 34 años de edad¹³

Según lo anterior, la distribución de la población por edad y sexo, se puede describir a través de los índices de masculinidad, con prevalencia del género masculino para los rangos de edad de 0 a 19 años a partir de allí (20 años y hasta 80 y más), prevalece el género femenino, como se observa en los gráficos correspondiente al Índice de Masculinidad para los años 2006 al 2011, y que para todo el municipio presentó una mayor frecuencia de mujeres jóvenes y en edades activas, frente a la generación de hombres de edades similares.

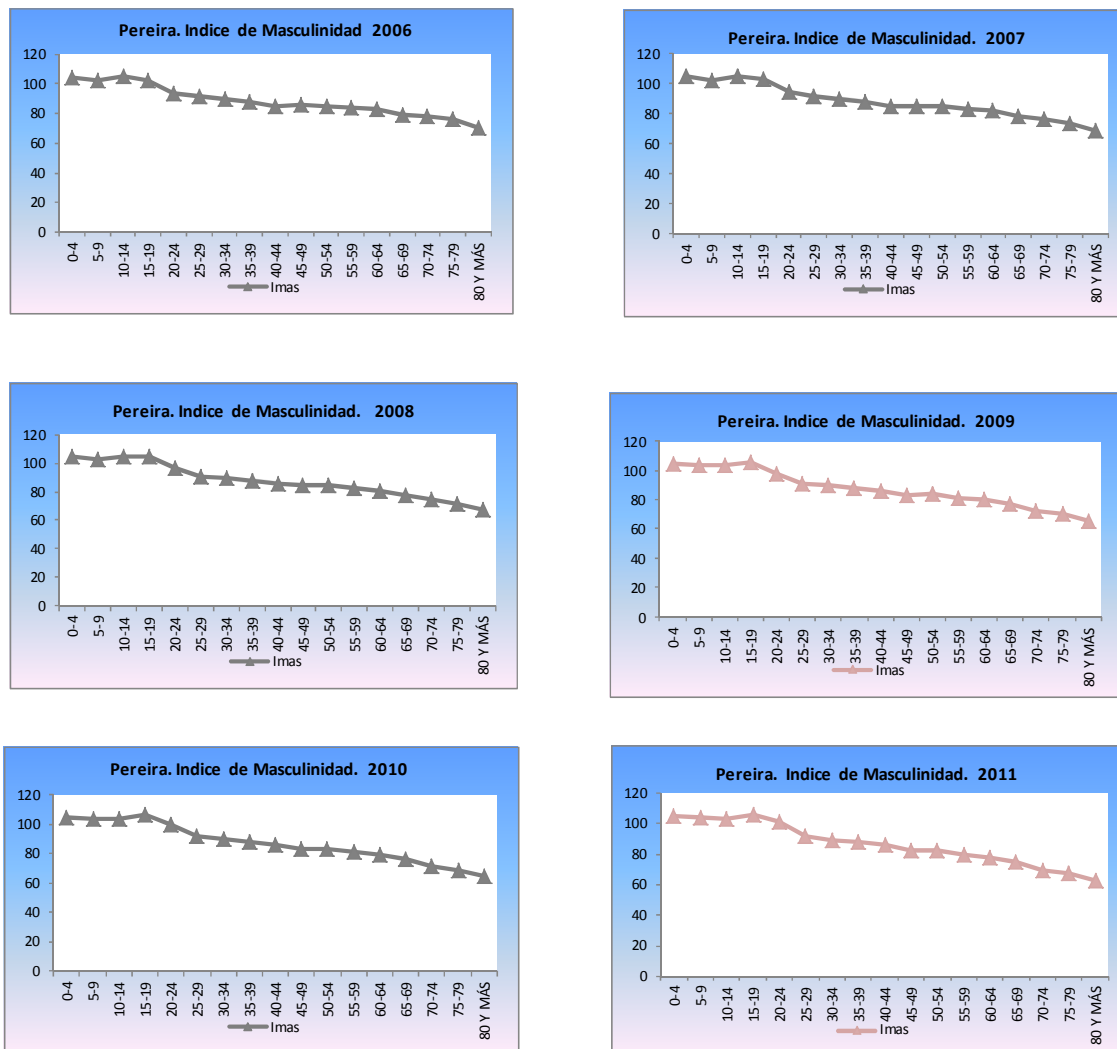
Índice de masculinidad

$$I_{mas} = 100 * \text{hombres/mujeres}$$

¹² Secretaria de salud del Municipio de Pereira. Perfil Epidemiológico Pereira 2010., pag 19

¹³ Ibid. Secretaria de salud, pag 20

Gráfico N° 16. Pereira. Índice de Masculinidad por grupos de edades. Según censo 2005, proyecciones 2006 al 2011



Sin embargo, llama la atención la nueva tendencia del índice de masculinidad en Pereira a partir del Censo de 2005 ya se perfila como un modelo prácticamente de carácter lineal descendente, lo cual sugiere que las migraciones por género y grupos de edad ya no marcan diferencias significativas entre hombres y mujeres, más bien reflejándose el diferencial natural de la sobremortalidad masculina en todas las edades, que por lo regular se presenta en toda sociedad, independientemente de su nivel de desarrollo, con la particularidad de que, tanto

en Pereira como en el resto del país, su mayor pendiente obedece al efecto de la violencia y la accidentalidad entre los jóvenes.¹⁴

Para el año 2011, el índice de masculinidad, se ubica por encima de 100% en el grupo de edades de 0-24 años, a partir de la edad de 25 años siempre presenta un valor por debajo del 100%; prevaleciendo el género femenino; cabe mencionar que este último grupo de edad, es el que jalona la fuerza laboral y donde las mujeres están participando muy activamente en la demanda de trabajo en el municipio, razón que explica en parte los altos índices de desempleo del Municipio de Pereira, sobre todo en los hombres.

1.4.1 Características y cambios en la estructura por edad y género de la población vinculada al SISBEN

La población Sisbenizada del Municipio de Pereira representa el 57,2% del total de la población según proyecciones del DANE; de los cuales el 82.3% se encuentran en la cabecera; el 13.0% en los centros poblados y el 4.7% están ubicados en el rural disperso. Adicionalmente el 52,7% son mujeres ubicada el 82.9% en la cabecera; y el 47.3% son hombres de los cuales el 81.6% están en la cabecera.

Cuadro N° 22 Pereira. Población Sisben, por Género y su distribución relativa, según área, con corte diciembre 2011

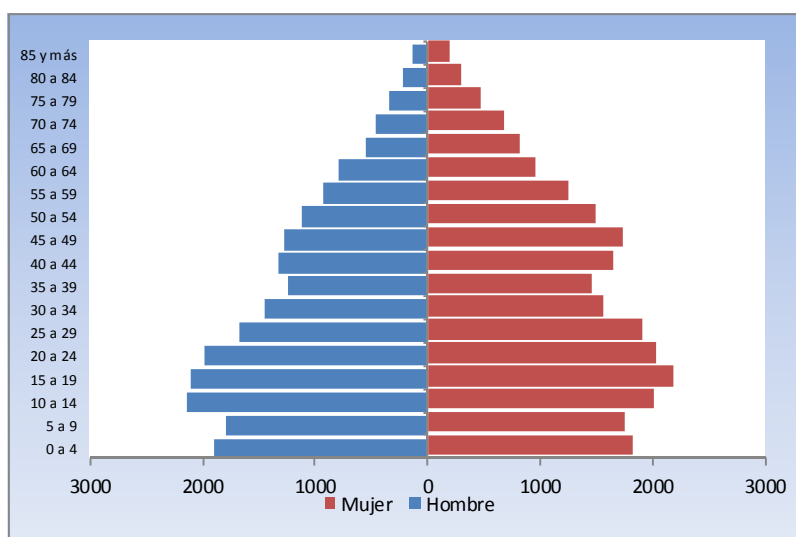
Área	Total		Hombres		Mujeres	
	Número	%	Número	%	Número	%
Cabecera	216162	82,3%	101346	81,6%	114816	82,9%
Centro Poblado	34138	13,0%	16716	13,5%	17422	12,6%
Rural Disperso	12418	4,7%	6198	5,0%	6220	4,5%
Total	262718	100,0%	124260	100,0%	138458	100,0%

Fuente: Base de datos del Sisben con corte diciembre 2011

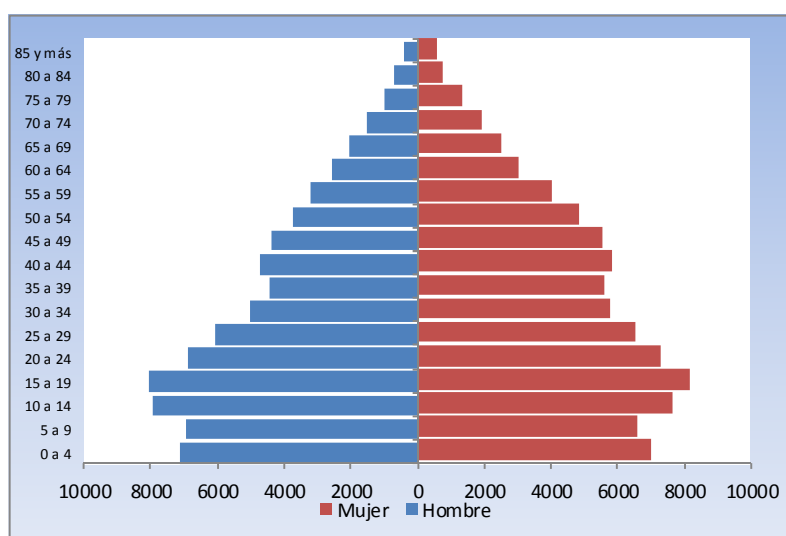
Al observar las pirámides de población de los años 2009, 2010 y 2011 de las personas censadas y registradas por el SISBEN, es destacable la participación de la población más joven del Municipio, situación contraria a la presentada en el año 2005. Igualmente es importante resaltar la poca población registrada en el Sisben de 60 años y más en los años de análisis, en particular en el año 2009, a pesar, que este tipo de población es grande en el Municipio de Pereira

¹⁴ Álvarez Marín Jaime Oswaldo y Villegas Flórez Jairo Alberto. Análisis Demográfico y diagnóstico social de Pereira, Diciembre 2007

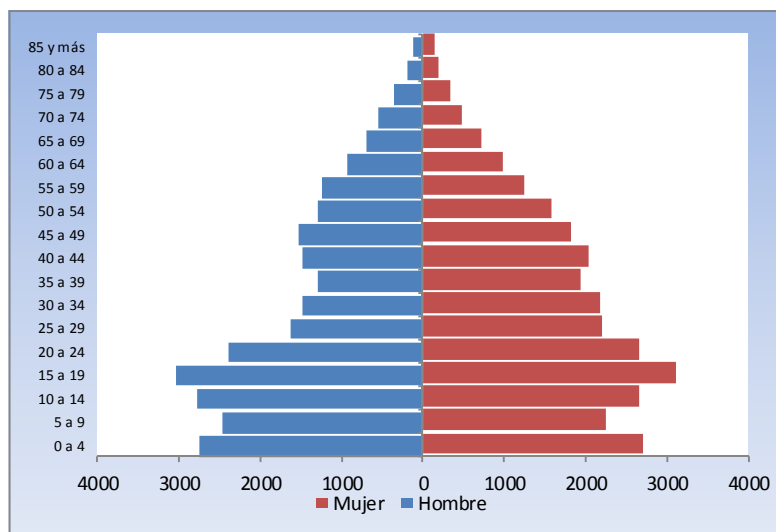
Gráfica N°17. Pereira. Pirámides de Población Sis ben. 2009 – 2011



Fuente: Base de datos Sisben. 2009



Fuente: Base de datos Sisben 2010



Fuente: Base de datos Sisben 2011

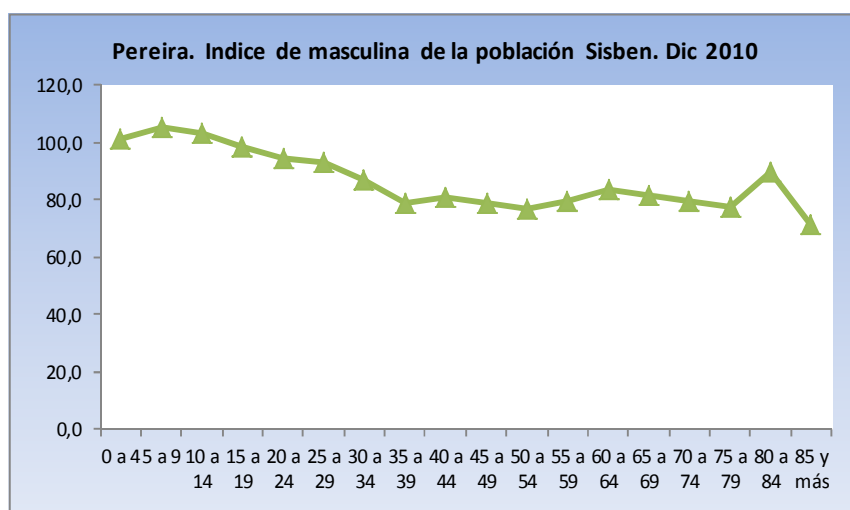
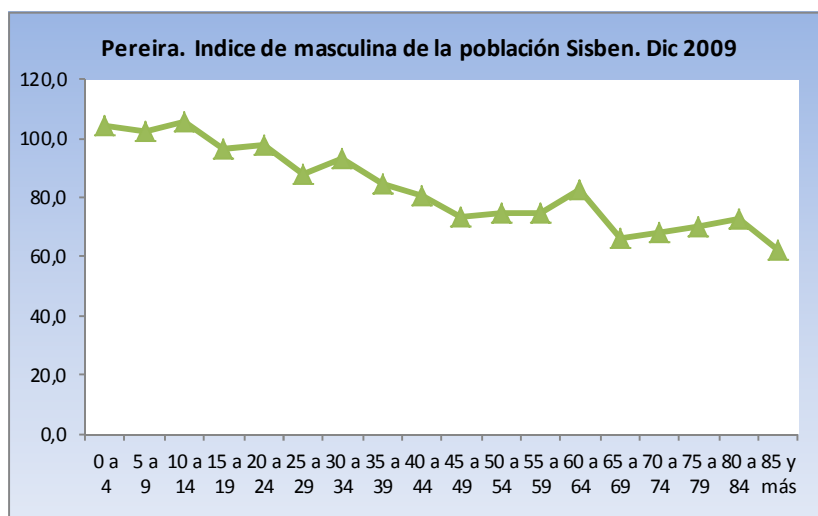
Respecto a los índices de masculinidad, para el año 2009 se observa como a partir del grupo de edad 15-19 años y a lo largo de toda la curva, se presenta un marcado descenso, lo que parece ser resultado de una mayor emigración de hombres de estas edades hacia otros lugares del país o del exterior, y/o debido a una considerable inmigración de mujeres hacia Pereira, sin descartar el efecto selectivo de la mayor mortalidad masculina, ya antes mencionado.

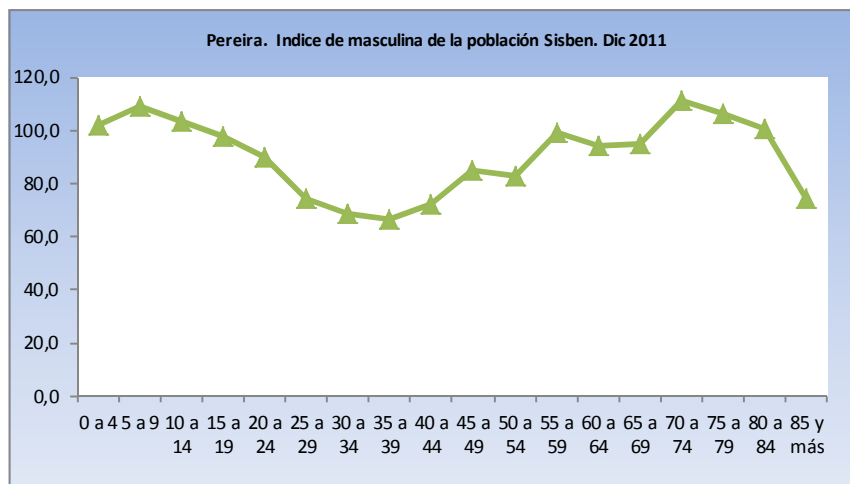
Para el año 2010, se presenta la misma situación hasta los 75 – 70 donde sucede un leve crecimiento para decrecer nuevamente en la edad de 85 años y más.

Para el año 2011 la situación es diferente, la curva se presenta decreciente a partir de los 10 – 14 hasta los 40 – 44 años, a partir de ahí crece hasta los rango 70 – 74 done vuelve a decrecer, lo anterior explicado por la disminución de las migraciones de los Pereiranos y antes por el contrario el retorno de muchos ciudadanos de otras ciudades, productos de la crisis financiera que se presenta en la mayoría de países donde están nuestros compatriotas.

En 2009 y 2010, a partir del grupo de edad 0-4 años y hasta el grupo 10-14 años el índice de masculinidad en Pereira observa superior al 100 (hombres por cada cien mujeres), pero, a partir de este rango de edad, el Índice de Masculinidad, es menor de 100 pasando, hasta llegar el el rango 85 años y más donde el índice de masculinidad llega al 62.4 (2009) y 71.4 (2010). Para el año 2011 la situación es la siguiente: entre los 0 – 4 años y hasta el rango 10-14 el índice de masculinidad es superior a 100; a partir de esa rango de edad es inferior a cien hasta el rango 65 – 69. Para el rango de edad 70 – 74; 75-79 y 80.84 en índice vuelve a ser superior a cien, en particular en el rango de 70-74 es el más alto de la serie 2011.

Gráfica N°18. Pereira. Índice de masculinidad Sisben. 2009 – 2010 - 2011





Fuente: Base de datos Sisben. 2009 – 2011

1.5 El Bono Demográfico

La marcada disminución de la proporción de la población menor de 15 años en Pereira a partir del Censo 2005, ha permitido que por varios años la ciudad y sus habitantes diseñe una estrategia para que sus gastos en salud materno infantil y en su sistema educativo, sobre todo al nivel preescolar y básica, sean eficientes. A su vez, al aumentar la participación de la población en edades activas se ofrecen mayores oportunidades de desarrollo, ya que al incrementarse la mano de obra disponible para el sistema productivo, aumentan las probabilidades de asumir, a un menor costo, las demandas de bienes y servicios por parte de la población dependiente (menores de 15 años y de los 65 y más años de edad)¹⁵. Es así como, se observa que en la capital del departamento de Risaralda mientras en el 2005 la población menor de 15 años alcanzó una participación del 26,71%, para el 2011 representó el 23.52%, lo cual implica una disminución de 3.19 puntos porcentuales y por ende baja su índice de dependencia demográfica al 46.67% en 2011.

Sin embargo, esta ventana de oportunidades como se sabe denominar al *bono demográfico*¹⁶ no ha logrado aprovecharse en los diferentes países de América

¹⁵ Álvarez Marín Jaime Oswaldo y Villegas Flórez Jairo Alberto. Análisis Demográfico y diagnóstico social de Pereira, Diciembre 2007

¹⁶ “El bono demográfico puede ser un factor de desarrollo para los países. Los cambios en la relación de dependencia están asociados a la potencialidad de crecimiento económico, debido a su relación con el nivel de ingresos. Una sociedad con una alta proporción de trabajadores tiene más capacidad para aumentar su producción que una con una fuerza laboral relativamente escasa e inflexible. Durante los años en que existe

Latina, debido a que los modelos de desarrollo económico adoptados, han sido excluyentes y con altos niveles de concentración de la propiedad y del ingreso. Una de las principales razones de esta inequidad, ha sido la deficiente política educativa que por varias décadas ha afectado a las clases populares tanto en cobertura como en calidad, lo cual ha impedido una verdadera promoción social¹⁷.

Cuadro N°23 Pereira. Participación de los tres grandes grupos de edad. Censo 2005, proyecciones de población 2006 -2011

Año	Grupos de edad (años)			Índice de dependencia
	< 15	15 a 64	65 y más	
2005	26,71	66,14	7,15	51,20
2006	26,17	66,53	7,30	50,32
2007	25,62	66,91	7,47	49,44
2008	25,05	67,29	7,66	48,61
2009	24,50	67,64	7,86	47,85
2010	23,99	67,93	8,08	47,21
2011	23,52	68,18	8,30	46,67

Fuente: Cálculos de estudio con base DANE

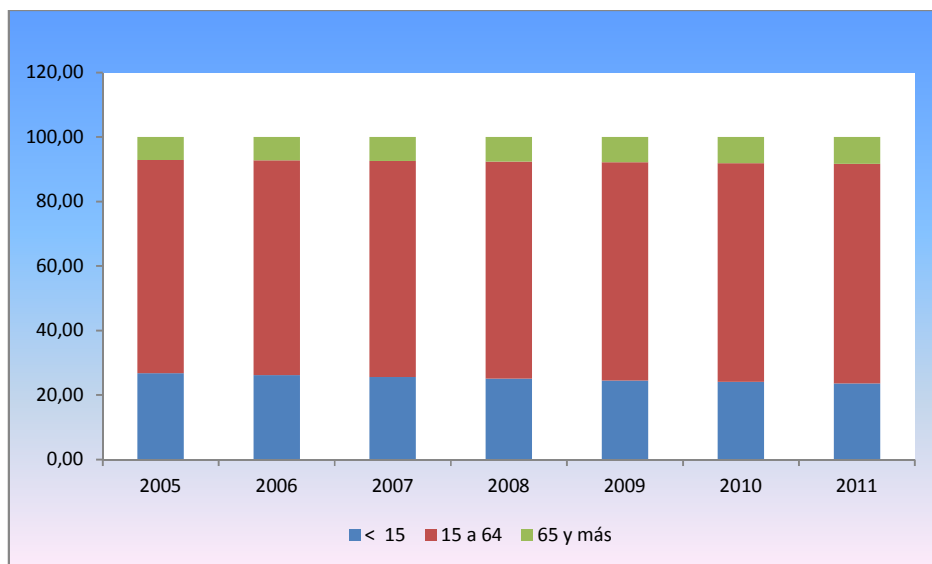
Pero los efectos del bono demográfico sobre el crecimiento económico no son automáticos. Los cambios en el perfil de la población pueden agravar las consecuencias de una mala política económica. Si bien una relación de dependencia baja es un elemento favorable, puede no serlo si el país no logra resolver la presión ejercida por el número de personas que se incorpora a la fuerza de trabajo y que antes de ello demanda acceso a la educación. El que una relación de dependencia baja resulte beneficiosa depende en gran medida de las oportunidades de empleo existentes y de la preparación que tengan quienes entran a la fuerza de trabajo. De lo contrario, la falta de acceso a empleos de calidad puede más bien generar problemas sociales de difícil solución. Hay que recordar que es común que la tasa de desempleo de la población de 15 a 24 años tienda a ser mayor que el promedio global¹⁸.

una relación de dependencia baja se incrementan el ahorro y la inversión". Ver: www.estadonacion.or.cr/Info2004/Paginas/demografia02.html

¹⁷ Ibid, Álvarez Marín y otro

¹⁸ Ibid. Álvarez Martín y otro

Gráfico N° 19 Pereira. Distribución de la población por tres grandes grupos de edades. Censo 2005, proyecciones 2006 - 2011



Fuente. Cuadro N°23

1.6 Distribución Espacial de la Población por comunas y corregimientos

De las 19 comunas con que cuenta la ciudad de Pereira, en su debido orden, la que concentra la mayor proporción de población, según el Censo General 2005 con proyección 2011, es la denominada Río Otún con 41.230 personas, y una participación del 10.68% seguida por la comuna Centro con 36.729 habitantes, que representa el 9.51%. En tercer lugar se encuentra la comuna San Joaquín con 32.365 habitantes y el 8.38% de contribución.

Las comunas con menor población y baja participación demográfica son: El Rocío, San Nicolás y el Jardín, con 1.136, 9.296 y 11.612 habitantes, representando el 0.29%, 2.41% y 3.01% respectivamente.

Por su parte, el número de personas registradas por el SISBEN y residente en la cabecera municipal, a diciembre de 2011 asciende a 216.162, lo que significa el 47.03% de participación frente al total de la población estimada por el DANE.

La comuna Villasantana es la de mayor número de habitantes según SISBEN, 25.346, seguida por la comuna Río Otún, 23.392, con participaciones del 9.65% y 8.90%. Luego se encuentran las comunas San Joaquín y Consota con 22.841 y 21.821 habitantes, contribuyendo con el 8.69% y 8.31%. Entre las de menor población se encuentran las comunas Olímpica, el Jardín, el Rocío y Universidad

con tan solo 44, 1235, 1972 y 2161 habitantes, y participaciones del 0.0167%, 0.4701%; 0,7506 y 0.8226%, respectivamente.

En los centros poblados y rural dispersa, la población residente registrada por el SISBEN a diciembre de 2011, fue de 46.556, lo que representa el 10.1% respecto a la población proyectada por el DANE. La vereda de Puerto Caldas es la mayor poblada registrada en el Sisben con 4.782 personas que representan el 11,096%; seguido de Caimalito con 3290 personas que representa el 7.634%, en tercer lugar Alta Gracia con 2.929 personas que representa el 6.796%. Dentro de las veredas con menor población registrada en el Sisben son: Caracol La Curva con 33 personas (0,077%); El Brillante con 33 personas (0,077%); El Chaquiro con 15 personas (0,035%); El Hogar con 29 personas (0,0675); El Guayabo – Guada con 32 personas (0,074%); Quimbayita con 31 personas (0,072%); Alegrías con 36 personas (0,084%); etc.; cabe mencionar que estas son poblaciones muy deprimidas del Municipio.

2. Condiciones educativas de la Población Pereirana

Según información de la Secretaria de Educación del Municipio de Pereira, el número de estudiantes registrados para el año 2011 fueron de 114.294 de los cuales el 50,8% son hombre y el 49,2% son mujeres

Cuadro 24 Pereira. Distribución población estudiantil por genero año 2011

Genero	Masculino	%	Femenino	%	Total
PEREIRA	58038	50,8%	56256	49,2%	114294
Total	58038		56256		114294

Fuente: Secretaria de Educación Pereira

Según la información registrada por la Secretaria de Educación del Municipio de Pereira, el 6,91% están en pre-jardín, Jardín I o A o kínder y Jardín II o B, Transición o grado 0; el 36,24% están registrados en básico primaria (1 -5) ; el 31,15% son estudiantes de básico secundaria (6 – 9). El 11,48% son estudiantes de la media técnica (10 – 11).

El 8,1% de la población estudiantil del Municipio de Pereira, realiza sus actividades escolares en jornada completa, el 49,8% atiende su educación en la mañana, el 29,6% en la jornada de la tarde, el 6,7% estudia los fines de semana y el 5,7% lo realiza en la jornada nocturna.

Cuadro N°25 Pereira, distribución de sus estudiantes por jornada año 2011

Jornada	Completa	Mañana	Tarde	Fin de semana	Nocturna
Pereira	9267	56961	33808	7700	6558
Total	9267	56961	33808	7700	6558

Fuente: Secretaria de Educación Pereira

Las Instituciones educativas tienen la posibilidad de ofrecer a sus estudiantes diferentes modalidades técnicas o bachilleres académicos. En el año 2011 el 7,8% de los estudiantes matriculados lo hicieron en la modalidad de bachiller académico, el 3,1% ofrecieron a la comunidad estudiantil un bachiller técnico, mientras el 89,0% no aplica ningún tipo de modalidad; cabe mencionar que la modalidad de bachiller se presenta generalmente en los grados 10 y 11

Cuadro N°26 Distribución de la población estudiantil por modalidad educativa año 2011

Tipo de modalidad	Académico	Técnico	No Aplica
Pereira	8955	3585	101754
Total	8955	3585	101754

Fuente: Secretaria de Educación Pereira

Ahora la población del municipio de Pereira están distribuidos por estratos socioeconómicos; según los registros de la Secretaria de Educación del Municipio de Pereira el 37,1% de la población estudiantil pertenece al estrato 1; el 39,3% pertenece al estrato 2; al estrato 3 pertenecen al estrato 13,1; el 4,9% se ubican los del estrato 4; el 3,8% al estrato 5. A los estratos 0 se ubica el 1,0% de la población estudiantil y el 0,8% la población del estrato 6.

Cuadro N° 27. Pereira. Distribución de la población estudiantil por estrato año 2011

Estrato	Estrato 0	Estrato 1	Estrato 2	Estrato 3	Estrato 4	Estrato 5	Estrato 6
Pereira	1181	42346	44903	14961	5612	4283	912
Total	1181	42346	44903	14961	5612	4283	912

Fuente: Secretaria de Educación Pereira

Un alto porcentaje de la población del Municipio de Pereira se encuentra sisbenizada, para ello en la clasificación existen diferentes niveles del sisben que traducen en puntajes. En el caso de la población estudiantil existen seis niveles de los cuales el 32,5% pertenecen los estudiantes clasificados en nivel de sisben 1, seguido del 13,8% del nivel de sisben 2, concentrándose el 46,3% de la

población estudiantil. De otro lado tenemos el 52,9% de la población que no aplica a ninguna clasificación del Sisben.

Cuadro N°28 Pereira. Distribución de la población estudiantil por nivel del Sisben año 2011

Nivel Sisben	Nivel 1	Nivel 2	Nivel 3	Nivel 4	Nivel 5	Nivel 6	No Aplica
PEREIRA	37121	15722	875	61	15	26	60474
Total	37121	15722	875	61	15	26	60474

Fuente: Secretaria de Educación Pereira

Otros de los aspectos importante en la población estudiantil, lo constituye el número de estudiantes que son producto o víctimas del conflicto armado. El 1,96% (2237) de los estudiantes se encuentran en situación de desplazamiento; el 0,09% (105) de los estudiantes provienen de familias desvinculadas de grupos armados; mientras que el 0,03% de los estudiantes son hijos de adultos desmovilizados. El 97,92% son estudiantes sin ningún tipo de victimas del conflicto.

Cuadro N° 29. Estudiantes en condición de víctimas del conflicto Municipio de Pereira año 2011

Víctimas Conflicto	En situación de desplazamiento	Desvinculados de grupos armados	Hijos de adultos desmovilizados	No Aplica
Pereira	2237	105	30	111912
Total	2237	105	30	111912

Fuente: Secretaria de Educación Pereira

Otro aspecto muy importante en la medición, lo es, el número de estudiantes que han repetido el año; que según la Secretaria de Educación para el año 2011 el 1,5% de los estudiantes son repitentes mientras qu el 98,5% no lo son.

Cuadro N°30. Perera. Número de estudiantes repiten tes año 2011

Repitente	Si	No
Pereira	1681	112613
Total	1681	112613

Fuente: Secretaria de Educación Pereira

Los resultados del SISBEN, diciembre de 2011, permitieron observar que el 7.7% de la población mayor de 5 años, registrada por este sistema, no tenía nivel educativo alguno, el 44.1% poseía algún grado de educación primaria, y el 43.2% algún grado de secundaria. El 1.5% contaba con formación técnica o tecnológica, el 3.3% nivel universitario y un 0.1% con postgrado.

La asistencia escolar de la población sisbenizada en Pereira, mayor de 5 años, presentó una cobertura del 47.0%, siendo mayor entre los hombres, 50.1%, que entre las mujeres, 45.8%.

Cuadro N° 31. Pereira. Personas del Sisben con 5 años y más de edad, según nivel educativo y género. 2011

Nivel Educativo	Total		Hombre		Mujeres	
	Número	%	Número	%	Número	%
Total	239450	100,0%	112512	100,0%	126938	100,0%
Ninguna	18522	7,7%	9262	8,2%	9260	7,3%
Primaria	105531	44,1%	49614	44,1%	55917	44,1%
Secundaria	103457	43,2%	48289	42,9%	55168	43,5%
Técnica o Tecnológica	3568	1,5%	1482	1,3%	2086	1,6%
Universidad	8020	3,3%	3693	3,3%	4327	3,4%
Posgrado	352	0,1%	172	0,2%	180	0,1%

Fuente: Base de datos del Sisben con corte Diciembre 2011

Cuadro N° 32. Pereira. Asistencia escolar de las personas inscritas al Sisben, de 5 años y más de edad, por género. 2011

Asistencia Escolar	Total		Hombres		Mujeres	
	Número	%	Número	%	Número	%
Total	239450	100,0%	65612	100,0%	173838	100,0%
Si	112512	47,0%	32904	50,1%	79608	45,8%
No	126938	53,0%	32708	49,9%	94230	54,2%

Fuente: Base de datos del Sisben con corte diciembre 2011

3. Condiciones de vivienda

Por su parte, el número de viviendas registradas por el SISBEN a diciembre de 2011 es de 78.091, de los cuales 64.720 se encuentran ubicadas en la cabecera municipal; en el centro poblado hay 9.878 viviendas y en resto disperso se encuentran 3.493. A su vez, de acuerdo con su tipología, el 11.1% de las viviendas existentes en la cabecera son tipo cuarto, mientras que el 84.9% son del tipo casa o apartamento

Según el material predominante de las paredes de las viviendas SISBEN localizadas en la cabecera, el 84,6% es de “bloque, ladrillo, piedra, madera pulida”, seguida por las construidas con “tapia pisada, adobe”, con el 5.6%, el 5.4% son de “bahareque”, el 2.5% de “guadua, caña, esterilla, otro vegetal” y el 1.2% es de “madera burda, tabla y tablón”. Asimismo, en los centros poblados, el 52.0% de las viviendas tienen paredes en “bloque, ladrillo, piedra, madera pulida”, el 24.0% son en “bahareque”, 11.0% en “guadua, caña, esterilla, otros vegetales”;

Cuadro N°33 Pereira Distribución de las viviendas por zona, según Sisben 2011

Zona	Tipo de unidad de vivienda				Total
	Casa o Apartamento	Cuarto	Otro tipo de Unidad de vivienda	Casa indigena	
Cabecera	49426	15284	4	6	64720
Centro Poblado	6461	3417			9878
Rural disperso	2304	1187		2	3493
Total	58191	19888	4	8	78091

Fuente: Base de datos Sisben. Corte 2011

para el rural disperso el 50,9% de las viviendas tienen paredes de “bloque, ladrillo, piedra, madera pulida”; en “bahareque” el 26.2%, el 10,9% de las viviendas las paredes son de “guadua, caña, esterilla, otro vegetal”, el 7.5% el material es de “tapia pisada, adobe”, entre las más representativas.

Cuadro N°34 Pereira Distribución de las paredes de las viviendas por zona, según Sisben 2011

Cuadro N°XX Pereira Distribución de las paredes vivienda por zona, según Sisben 2011

Zona	Tipo de unidad de vivienda								Total
	Bloque, ladrillo, piedra, madera pulida	Tapia pisada, adobe	Bahareque	Material prefabricado	Madera burda, tabla, tablón	Guadua, caña, esterilla, otro vegetal	Zinc, tela, cartón, latas, desechos, plásticos	Sin paredes	
Cabecera	54729	3604	3498	379	762	1627	115	6	64720
Centro Poblado	5135	710	2370	152	395	1082	33	1	9878
Rural disperso	1778	263	915	36	110	382	9		3493
Total	61642	4577	6783	567	1267	3091	157	7	78091

Fuente: Base de datos Sisben. Corte 2011

Por su condición de ocupación, el 95.4% de los hogares identificados por el SISBEN residentes en la cabecera municipal, pagan arriendo, el 3.8% tienen vivienda propia pagando, el 0.63% la están pagando su vivienda, y el 0.1% se encuentran bajo otra condición de tenencia. En los centros poblados al igual que la cabeceras el 96,2\$ paga arriendo; el 3.32% es pagando su vivienda, el 0,4% tiene casa propia; para el resto disperso, la distribución de la propiedad se presenta así: 94.4% bajo arriendo, 4,6% propia pagando, 0.89% otra condición y el 0.1% en otra condición.

Cuadro N°35 Pereira Distribución de los hogares por zona, según Sisben 2011

Zona	Hogar				Total
	Arriendo	Propia pagando	Propia pagada	Otra condición	
Cabecera	61769	2450	409	92	64720
Centro Poblado	9507	328	41	2	9878
Rural disperso	3298	160	31	4	3493
Total	74574	2938	481	98	78091

Fuente: Base de datos Sisben. Corte 2011

En cuanto al servicio sanitario, el 79.0% de los hogares detectados en la cabecera municipal, por el SISBEN cuenta con inodoro con conexión al alcantarillado, 0.3% tienen inodoro sin conexión al alcantarillado ó pozo séptico, 18.7% no tienen sanitario. En los centros poblados 52.8% tienen inodoro con conexión a alcantarillado, 10.8% tienen inodoro con conexión a pozo séptico, el 4.1% poseen inodoro sin conexión a alcantarillado ó pozo séptico, 30.6% no tienen sanitario y el 1.6% usan letrina ó bajamar. Para el resto disperso del Municipio el 39,3% posee inodoro con conexión a alcantarillado; el 25,1% cuenta con inodoro con conexión a pozo séptico; el 5,7% cuenta con inodora sin conexión a alcantarillado ni a pozo séptico, y el 28,6% no tiene inodoro.

Cuadro N° 36 Pereira Servicio sanitario que utilizan los hogares por zona, según Sisben 2011

Zona	Servicio sanitario					Total
	No tiene	Inodoro con conexión a alcantarillado	Inodoro con conexión a pozo séptico	Inodora sin conexión a alcantarillado ni a pozo séptico	Letrina, bajamar	
Cabecera	12149	51152	893	215	311	64720
Centro Poblado	3027	5213	1065	410	163	9878
Rural disperso	998	1374	877	198	46	3493
Total	16174	57739	2835	823	520	78091

Fuente: Base de datos Sisben. Corte 2011

El tipo de combustible con que cocinan los alimentos los hogares, es uno de los principales indicadores sobre calidad de vida, e indispensable para el análisis sobre saneamiento básico. Para el caso de los hogares del SISBEN, registrados en 2011, se logró establecer que en la cabecera municipal, el 14.5% no cocinan en sus viviendas, el 48,7% cocinas con gas natural domiciliario; el 33.8% utilizan gas en cilindro o pipeta, el 1.7% cocinan con electricidad, 0.8% con kerosene, petróleo, gasolina, cocinol y el 0.4% utilizan material de desecho, leña, carbón de leña.

Cuadro N° 37 Pereira Combustible o fuente de energía utilizada principalmente para cocinar por zona, según Sisben 2011

Zona	Tipo de combustible o fuente de energía							Total
	Ninguno	Electricidad	Gas natural domiciliario	Gas propano (en cilindro o pipeta)	Kerosena, petróleo, gasolina, cocinol, alcohol	Carbón mineral	Material de desecho, leña, carbón de leña	
Cabecera	9410	1104	31537	21877	533	11	248	64720
Centro Poblado	1645	145	989	5868	96	8	1127	9878
Rural disperso	477	24	194	2144	31	1	622	3493
Total	11532	1273	32720	29889	660	20	1997	78091

Fuente: Base de datos Sisben. Corte 2011

En el centro poblado, 16.6% de los hogares no cocinan, 59.4% utilizan gas o cilindro en pipeta, 11.4% cocinan material de desecho, leña, carbón de leña, 1.4% consumen energía eléctrica, 1.0% usan kerosene, petróleo, gasolina, cocinol, alcohol.

El resto disperso del municipio, 13.7% de los hogares no cocinan, 61.3% utilizan gas o cilindro en pipeta, 17.8% cocinan material de desecho, leña, carbón de leña, 0.7% consumen energía eléctrica, 0.9% usan kerosene, petróleo, gasolina, cocinol, alcohol.

4. El estado de salud de la población

Para esta parte del Informe, se tiene la información por parte de la Secretaría de Salud y Seguridad Social, pero, para el año 2010, todavía no tenían procesada la información del 2011.

Las consultas ambulatorias atendidas por la red hospitalaria del Municipio de Pereira para el año 2010, indica que el 60.0% fueron mujeres y el 31.0% son hombres. Adicionalmente el 6.3% de la población atendida fueron niños menores de un año; el 18.5% se atendió a la población entre uno y doce años; el 26.9% fue población entre 20 a 44 años; entre los 45 a 59 años se atendió el 21.6% de la población y la población de 60 y más años representaron el 13.9%.

Cuadro N° 38 Pereira. Distribución de la consulta ambulatoria por género. 2010

Género	Número	%
Total	1026082	100,0%
Hombre	318115	31,0%
Mujer	707967	69,0%

Fuente: SISAP. Secretaría de Salud y Seguridad Social

Cuadro N°. 39 Pereira. Distribución de la consulta ambulatoria por grupo de edad. 2010

Grupo de edad	Número	%
1 año	64536	6,3%
1 a 4	85595	8,3%
5 a 12	104177	10,2%
13 a 19	131594	12,8%
20 a 44	275963	26,9%
45 a 59	221227	21,6%
60 y más	142990	13,9%
Total	1026082	100,0%

Fuente: SISAP. Secretaria de Salud y Seguridad Social

Como la manifiesta el informe epidemiológico de la Secretaria de Salud y Seguridad Social, los servicios de salud en general, continúan impulsando las acciones de promoción de la salud y prevención de la enfermedad, propuestos en el modelo de atención nacional establecido en la resolución 412 de 2000, reflejándose en la alta demanda de usuarios por consulta médica del sano, examen del estado de desarrollo del adolescente, el control de salud de rutina del niño y, la consejería y asesoramiento general sobre la anticoncepción, lo que favorece la implementación de estrategias que movilicen a la comunidad hacia la adopción de los estilos de vida saludables¹⁹.

4.1 Morbilidad

Según el grupo de epidemiología de la Secretaria de Salud y Seguridad Social para el año 2010, la principales causas de morbilidad por consultas son: hipertensión esencial 8.2%; seguida de las infecciones respiratorias agudas con el 6.9%, con igual porcentaje las enfermedades de los dientes y sus anexos; seguido con el 3,2% los signos, síntomas y estados morbosos mal definidos. Con menor participación están con el 0,5% de participación los trastornos del metabolismo de las lipoproteínas y la neumonía.

En menores de un año la primera causa de consulta es la infección respiratoria aguda, le sigue la bronquiolitis, las enfermedades diarreicas agudas y la infección viral. En los países en vía de desarrollo como el nuestro, es común encontrar entre las primeras causas de consulta en niños la IRA; como lo menciona la Organización Mundial de la Salud – OMS, en algunos de sus boletines epidemiológicos; esta patología puede originarse por: Cambios climáticos y/o brotes durante temporadas de invierno, pero también se puede ocasionar por

¹⁹ Ibid. Secretaria de Salud y Seguridad Social, pag. 28

factores de inmunidad del huésped; es sabido que en menores de un año el sistema inmunológico no ha logrado el desarrollo óptimo, lo que hace que sean susceptibles a infecciones respiratoria - IRA y otras enfermedades transmisibles. En cuanto a la enfermedad diarreica aguda de presunto origen infeccioso, se ha documentado que este problema en la gran mayoría de los casos, se debe a hábitos higiénicos deficientes, consumo de agua no potable y otros originados por una inadecuada manipulación de alimentos, sin embargo no se descarta el origen viral que en muchos de los casos se presenta en especial durante la infancia²⁰.

Cuadro N° 40. Pereira. Primeras causas de morbilidad por consulta. 2010

Orden	Causa	No	%
1	Hipertensión esencial (primaria)	83821	8,2%
2	Infecciones respiratorias agudas	71149	6,9%
3	Enfermedades de los dientes y sus anexos	70993	6,9%
4	Signos, síntomas y estados morbosos mal definidos	32651	3,2%
5	Trastronos gástricos funcionales	23797	2,3%
6	Trastronos articulares	23739	2,3%
7	Enfermedades intestinales infecciosas y parasitarias	20511	2,0%
8	Infección viral no especificada	18415	1,8%
9	Infecciones de vías urinarias, sitio no especificado	17461	1,7%
10	Lumbago no especificado	12141	1,2%
11	Traumatismos (excluye fracturas y luxaciones)	12017	1,2%
12	Enfermedad Pulmonar Obstructiva Crónica	10475	1,0%
13	Dermatitis y eczemas	9847	1,0%
14	Trastronos funcionales del intestino	9796	1,0%
15	Infecciones de la piel y del tejido subcutáneo	9348	0,9%
16	Trastornos mentales	8986	0,9%
17	Diabetes mellitus	6829	0,7%
18	Fiebre del dengue incluye el grave	6674	0,7%
19	Trastorno del metabolismo de las lipoproteínas	5360	0,5%
20	Neumonía	4867	0,5%
	Resto de causas	567205	55,3%
Total		1026082	100,0%

Fuente: SISAP. Grupo de epidemiología, Secretaria de salud y seguridad social de Pereira

²⁰ Ibid. Secretaria de Salud y Seguridad Social, pag. 28

Cuadro N° 41. Pereira primeras cinco causas de consulta en menores de un año 2010

Orden	Causa de consulta	No	%
1	Infecciones respiratorias agudas (Excluye bronquiolitis y neumonía)	5084	11,5
2	Signos, síntomas y estados morbosos mal definidos	1489	3,4
3	Bronquiolitis	1228	2,8
4	Diarrea y gastroenteritis de presunto origen infeccioso	1027	2,3
5	Infección viral, no especificada	1001	2,3

Fuente: Grupo de epidemiología, Secretaría de salud y seguridad social de Pereira

En el rango de edad de 1 a 4 años, en primer lugar está las infecciones respiratorias agudas con una participación del 13.4%; seguido por los signos, síntomas y estados morbosos mal definidos con el 4.6%; en tercer el lugar esta diarrea y gastroenteritis de presunto origen infeccioso con el 3.8%. Las enfermedades propias de los dientes, lo que obliga a las entidades gubernamentales a través de las intervenciones colectivas a la inducción a la demanda de los programas de salud bucal, fortalecido con la propuesta de atención primaria en salud establecida en la Ley 1438 de 2011.

Cuadro N° 42. Pereira primeras cinco causas de consulta en población de 1 a 4 años 2010

Orden	Causa de consulta	No	%
1	Infecciones respiratorias agudas	12572	13,4
2	Signos, síntomas y estados morbosos mal definidos	4356	4,6
3	Diarrea y gastroenteritis de presunto origen infeccioso	3611	3,8
4	Caries de la dentina	1744	1,9
5	Traumatismos (Excluye fracturas y luxaciones)	1540	1,6

Fuente: SISAP. Grupo de epidemiología, Secretaría de salud y seguridad social de Pereira

En el rango de edad de 5 a 12 la principal causa de consulta es las infecciones respiratorias agudas con una participación del 6.6%; seguido los signos, síntomas y estados morbosos mal definidos con el 5.1%; en tercer lugar las caries de la dentina con el 4.6%.

La débil cultura del uso de tapabocas por parte de las personas que adquieren una IRA, incrementa el riesgo de transmisión de esta patología; los cambios climáticos y los periodos de invierno cada vez más fuertes y frecuentes, así como las deficientes prácticas higiénicas, incrementan no solo las enfermedades respiratorias, sino las

enfermedades intestinales infecciosas y parasitarias; con lo que se demuestra la necesidad de continuar trabajando en el saneamiento básico y las prácticas higiénicas²¹.

Cuadro N° 43. Pereira. Primeras cinco causas de consulta en población de 5 a 12 años. 2010

Orden	Causa de consulta	No	%
1	Infecciones respiratorias agudas	6947	6,6
2	Signos, síntomas y estados morbosos mal definidos	5369	5,1
3	Caries de la dentina	4777	4,6
4	Infección viral, no especificada	3591	3,4
5	Enfermedades intestinales infecciosas y parasitarias	3239	3,1

Fuente: SISAP. Grupo de epidemiología, Secretaría de salud y seguridad social de Pereira

En este rango de edad 13 a 19 años, se observa que la mayor consulta es debido a caries de la dentina con el 3.6%, lo que indica que los programas preventivo para el cuidado de los dientes vienen siendo efectivos en la población adolescente; seguido por los signos, síntomas y estados morbosos mal definidos con una participación del 3.3%, seguido muy de cerca con las infecciones respiratorias agudas con el 3.1%.

Cuadro N° 44. Pereira. Primeras cinco causas de consulta en población de 13 a 19 años. 2010

Orden	Causa de consulta	No	%
1	Caries de la dentina	3638	3,6
2	Signos, síntomas y estados morbosos mal definidos	3323	3,3
3	Infecciones respiratorias agudas	3087	3,1
4	Infección viral, no especificada	2247	2,2
5	Enfermedades intestinales infecciosas y parasitarias	1728	1,7

Fuente: Grupo de epidemiología, Secretaría de salud y seguridad social de Pereira

Para este grupo de edad (20 – 44 años), se observa que el mayor número de consultas realizadas por la población municipal fue por causa de signos, síntomas y estados morbosos mal definidos con el 4.9%; seguido por los problemas de caries de la dentina, con el 4.8%, donde se nota el compromiso de la población

²¹ Ibid. Secretaría de Salud y Seguridad Social, pag. 32

para el cuidado de la dentadura; en tercer lugar la consulta fue por diarrea y gastroenteritis de presunto origen infeccioso con el 4.3%.

Cuadro N° 45 Pereira. Primeras cinco causas de consulta en población de 20 a 44 años. 2010

Orden	Causa de consulta	No	%
1	Signos, síntomas y estados morbosos mal definidos	16156	4,9
2	Caries de la dentina	14281	4,8
3	Diarrea y gastroenteritis de presunto origen infeccioso	6872	4,3
4	Infección viral, no especificada	6067	1,8
5	Traumatismos (Excluye fracturas y luxaciones)	6020	1,8

Fuente: SISAP. Grupo de epidemiología, Secretaría de salud y seguridad social de Pereira

En este mismo grupo de edad se registra una cifra considerable de muertes por accidente de tránsito; por lo que puede evidenciar la necesidad de realizar una estrategia que disminuya el riesgo de accidentes de tránsito y traumatismo, así como prevención de la violencia y mejoramiento de las condiciones ocupacionales²².

Cuadro N° 46. Pereira. Primeras cinco causas de consulta en población 45 a 59 años. 2010

Orden	Causa de consulta	No	%
1	Hipertensión esencial (primaria)	7024	3,5
2	Enfermedades de los dientes y sus anexos	6669	3,4
3	Signos, síntomas y estados morbosos mal definidos	5594	2,8
4	Infecciones respiratorias agudas	4485	2,3
5	Traumatismos (Excluye fracturas y luxaciones)	3673	1,9

Fuente: SISAP. Grupo de epidemiología, Secretaría de salud y seguridad social de Pereira

Dentro del grupo de edad 45 a 59 años, la mayor causa de consulta es la hipertensión esencial con el 3.5%; seguido muy de cerca por las enfermedades de los dientes y sus anexos con el 3.4%; también en este grupo de presenta problemas de traumatismos con el 1.9%.

Es importante, identificar el estado real de dicha patología (hipertensión esencial), dado que se esperaría no afectación de la calidad y esperanza de vida de la población si se generara receptividad y empoderamiento de estilos de vida

²² Ibid. Secretaría de Salud y Seguridad Social, pag. 33

saludable promovidos a través de las estrategias como CARMEN e Instituciones Libres de Humo. En relación a los traumatismos, es importante continuar con la educación dirigida a la población adulta de cómo prevenir accidentes (en el hogar, laborales, accidentes de tránsito); en especial enfocados a peatones y motociclistas, ya que estos dos tipos de víctima son los que se reportan con más frecuencia²³.

En mayores de 59 años, continúan siendo las patologías asociadas a las enfermedades vasculares, pulmonares obstructivas y metabólicas, las que con mayor frecuencia se presentan. Estas enfermedades crónicas como diabetes, hipertensión esencial y la enfermedad pulmonar obstructiva crónica, se presentan con frecuencia en forma simultánea en los individuos, generando una mayor dificultad en la farmacoterapia; además de asociarse a hábitos como fumar, alto consumo de alimentos rico en azúcar, grasas y harinas, además de sedentarismo, razón por la cual es importante continuar con programas de salud que refuercen hábitos saludables en la población.

Cuadro N°47. Pereira. Primeras cinco causas de consulta en población mayor a 59 años. 2010

Orden	Causa de consulta	No	%
1	Hipertensión esencial (primaria)	15325	7,7
	Signos, síntomas y estados morbosos mal definidos	4658	2,3
2	Diabetes mellitus	3462	1,7
3	Enfermedad pulmonar obstructiva crónica	2812	1,4
4	Traumatismos (Excluye fracturas y luxaciones)	2404	1,2

Fuente: SISAP. Grupo de epidemiología, Secretaría de salud y seguridad social de Pereira

4.1.1. Morbilidad en mujeres embarazadas en Pereira

La Secretaría de Salud y Seguridad Social del Municipio de Pereira tiene un programa de salud sexual y reproductiva, el cual debe pretender por mejorar los cuidados de la materna en casa, la identificación de signos de alarma y la demanda oportuna y adecuada de los servicios, evitando complicaciones como es el caso de la mastitis y el alargamiento del período intergenésico que favorezca la adecuada crianza del infante

Dentro de las principales causas de morbilidad por consulta de mujeres gestantes, según el grupo de epidemiología de la Secretaría de Salud y Seguridad Social del Municipio de Pereira, está la amenaza de aborto con el 11.2%; seguido por el falso trabajo de parto con el 9,9% de los casos; en tercer lugar aborto espontáneo con

²³ Ibid. Secretaría de Salud y Seguridad Social, pag. 34

el 8,1%; en cuarto lugar las infecciones de otras partes de las vías urinarias en el embarazo con el 7.4%.

Cuadro N° 48. Pereira. Primeras causas de morbilidad por consulta en mujeres gestantes. 2010

Causa de consulta todas las edades mujeres gestantes	Número casos	%
Amenaza de aborto	1754	11,2
Aborto espontáneo	1268	8,1
Falso trabajo de parto	1552	9,9
Infección de otras partes de las vías urinarias en el embarazo	1151	7,4
Aborto retenido	0	0,0
Ruptura prematura de las membranas, sin otras especificación	116	0,7
Preeclampsia en el embarazo	234	1,5
Mastitis no purulenta asociada al parto	567	3,6
Hipertensión materna, no especificada	641	4,1
Atención materna por cicatriz uterina debida a cirugía previa	0	0,0
Trastornos gástricos funcionales	601	3,8
Resto de causa	7664	49,0
Total	15653	100,0

Fuente: SISAP. Grupo de epidemiología, Secretaría de Salud y seguridad social de Pereira

Además, se debe considerar relevante la información relacionada con las mujeres gestantes entre los 10 y 14 años de edad, embarazos considerados delito penal y de alto riesgo, a quienes se les debe garantizar seguimiento permanente de su gestación por personal especializado, de tal forma que se minimice el riesgo tanto para la madre como para el feto o recién nacido; para el año 2010 se presentaron 133 casos de consultas de mujeres gestantes, donde se presentaron 19 casos de amenaza de aborto y 20 casos de falso trabajo de parto; 23 casos de infección de otras partes de las vías urinarias en el embarazo.

4.2 Egreso hospitalario

De las 47.075 personas que egresaron del sistema hospitalario, el 57,5% corresponde al género femenino mientras que el 42,5% al masculino. Por rangos de edad de los egresos hospitalarios, se observa que los menores de un año fueron el 7% de total de egresos; en igual porcentaje la población entre 1 a 4 años. El rango de población que más egresos del sistema hospitalario fue el de 20 a 44 años con el 31,8%, y el rango de edad que menos egresos registro fue el de 5 a 12 años con el 5,8%

Cuadro N° 49. Pereira. Primeras causas de morbilidad por consulta en mujeres gestantes por grupos de edad. 2010

Causa	Rango de edad (años)					
	10 a 14		15 a 19		Mayor 20	
	Número	%	Número	%	Numero	%
Amenaza de aborto	19	14,29	331	14,92	2404	18,08
Falso trabajo de parto	20	15,04	395	17,79	1036	7,79
Infección de otras partes de las vías urinarias en el embarazo	23	17,29	260	11,71	1654	12,44
Aborto espontáneo completo	11	8,27	142	6,40	558	4,2
Ruptura prematura de membranas, sin otra especificación	7	5,26	83	3,74	265	1,99
Preeclampsia en el embarazo	5	3,76	62	2,79	764	5,74
Mastitis no purulenta asociada al parto	5	3,76	102	4,59	432	3,25
Resto de Causas	43	32,33	661	29,77	5104	38,38
Hipertensión materna, no especificada	0	0,00	130	5,86	687	5,17
Embarazo ectópico	0	0,00	34	1,53	0	0,00
Aborto retendio	0	0,00	20	0,900	234	1,75
Atención materna por cicatriz uterina debida a cirugía previa	0	0,00	0	0,000	162	1,21
Total	133	100,00	2220	100,00	13300	100

Fuente: SISAP. Grupo de epidemiología, Secretaría de Salud y seguridad social de Pereira

El 14% de las hospitalizaciones fueron generadas en población menor de 4 años y el 46,4% en la población entre 20 a 59 años de edad, situación que afirma la necesidad de fortalecer los servicios de salud para la atención del grupo materno infantil.

Cuadro N°50. Pereira. Distribución de los egresos hospitalarios según sexo.2010

Género	Número	%
Hombre	19990	42,5%
Mujer	27085	57,5%
Total	47075	100,0%

Fuente. SISAP. Grupo de Epidemiología
Secretaría de Salud y Seguridad Social de
Pereira

Adicionalmente, una de las consecuencias del actual crecimiento de la longevidad es el predominio de las enfermedades crónicas y sus complicaciones. A medida que aumenta el número de ancianos y la esperanza de vida, se hacen más frecuentes las complicaciones por enfermedades crónicas degenerativas (secuelas de accidentes cerebrovasculares y fracturas por caídas, limitaciones causadas por enfermedades cardiovasculares y enfermedades pulmonares obstructivas crónicas, demencia causada por enfermedad mental como la demencia de Alzheimer, por la diabetes o por enfermedades terminales, etc),

enfermedades que incrementan vertiginosamente la demanda asistencial y los costos sanitarios, situación que puede estar ocurriendo en el municipio de Pereira²⁴.

Cuadro N°51. Pereira. Distribución de las personas que registraron egreso hospitalario según grupos de edad. 2010

Grupos de edad (años)	Número	%
menor a 1	3307	7,0
1 a 4	3286	7,0
5 a 12	2750	5,8
13 a 19	4403	9,4
20 a 44	14992	31,8
45 a 59	6873	14,6
60 y más	11464	24,4
Total	47075	100,0

Fuente: SISAP. Grupo de epidemiología Secretaría de Salud y Seguridad Social. Pereira

4.3 Consulta de urgencias

Como se puede observar, sigue siendo el género femenino quien más demanda los servicios de salud, siendo importante la demanda que se genera con los menores de 4 años (9,4%), lo que obliga a fortalecer las acciones de enseñanza al cuidado al infante, sin desconocer que la población entre 20 a 59 años es quien más demanda los servicios de urgencias (55,3%) por patologías asociadas a las complicaciones del embarazo y el parto, el traumatismo y las fracturas, las enfermedades pulmonares de tipo obstructivo y las enfermedades mentales.

Cuadro N°52. Pereira. Distribución de las consultas de urgencias según género. 2010

Género	Número	%
Hombre	28644	43,6
Mujer	39563	56,4
Total	68207	100

Fuente. SISAP. Grupo de epidemiología. SSySS

También es importante las consultas del grupo de edad 60 y más que representa el 19,6% de la población atendida por consulta de urgencias, lo que indica que es necesario plantear o replantear programas en el cuidado físico y mental de esta población.

²⁴ Secretaria de Salud y Seguridad Social Pereira. Estudio Epidemiológico Pereira 2010. pag. 44

Cuadro N°53. Distribución de las consultas de urgencias según grupos de edades. 2010

Grupo de edad (años)	Número	%
menor a 1	2003	2,94
1 a 4	4390	6,44
5 a 12	4368	6,40
13 a 19	6347	9,31
20 a 44	25986	38,10
45 a 59	11752	17,23
60 y más	13361	19,59
Total	68207	100,00

Fuente: SISAP, Grupo epidemiología SSySS

Con respecto a las causas más importantes de morbilidad por consulta de urgencias, y según datos de la Secretaría de Salud y Seguridad Social para el año 2010, corresponde a las infecciones respiratorias agudas con el 4,7%, explicado

Cuadro N°54. Pereira. Primeras causas de morbilidad por consulta de urgencias. 2010

Causa	Número	%
Infecciones respiratorias agudas	3221	4,7
Signos, síntomas y estados morbosos mal definidos	2956	4,3
Traumatismos (excluye fracturas y luxaciones)	2876	4,2
Complicaciones en la atención del parto	1923	2,8
Complicaciones del embarazo	1752	2,6
Trastornos del sistema urinario	987	1,4
Infecciones de la piel y del tejido subcutáneo	896	1,3
Trastornos mentales	753	1,1
Fracturas y luxaciones	625	0,9
Hipertensión esencial (primaria)	401	0,6
Enfermedades intestinales infecciosas y parasitarias	324	0,5
Insuficiencia cardíaca no especificada	234	0,3
Tumores malignos y carcinomas	201	0,3
Angina de pecho no especificada	145	0,2
Enfermedad pulmonar obstructiva crónica	134	0,2
Diabetes mellitus	112	0,2
Asma no especificada	107	0,2
Infarto agudo del miocardio	95	0,1
Enfermedad del sistema digestivo	94	0,1
Apendicitis aguda	93	0,1
Resto de causas	50278	73,7
Total	68207	100,0

Fuente: Grupo de Epidemiología. Secretaría de Salud y Seguridad Social de Pereira

Por los cambios de clima y a los altos grados de contaminación ambiental; la segunda causa fue los signos, síntomas y estados morbosos mal definidos con el 4.3% y en tercer lugar están los traumatismos productos de los accidentes de tránsito tan permanente en el Municipio y/o producto de la violencia. Dentro de las causas que menos asisten los pacientes por urgencias esta con el 0,1% cada una el: infarto agudo al miocardio, las enfermedades del sistema digestivo y apendicitis aguda.

5- Discapacidad

En el departamento de Risaralda cuenta con una población registrada de 18.599 personas con algún tipo de discapacidad; siendo el municipio de Pereira el que cuenta con la mayor número de personas registradas 12.797 aproximadamente. Esta cifra es importante que se tenga presente, debido a que esta población va en aumento y es algo por lo que la Administración debe garantizar su inclusión en las políticas sociales, prestándole la importación requerida, brindándole la ayuda y motivación para que puedan tener calidad de vida, justa y digna, y ante todo que la sociedad no los discrimine.

Cuadro N°55. Pereira. Discapacidad por género

Genero	Hombres	%	Mujeres	%	Total
Pereira	4850	37,9%	7947	62,1%	12797
Total	4850	37,9%	7947	62,1%	12797

Fuente: DANE. Marzo 2010

Según María Cristina Restrepo B, Administradora de Empresa y contratista del observatorio de Políticas Públicas, la discapacidad que se presenta en el Departamento de Risaralda se evidencia lo siguiente²⁵

- ✓ La discapacidad está representada en su mayor parte por el sexo femenino.
- ✓ En orden de importancia de mayor a menor las personas con algún tipo de discapacidad se ubica: Pereira, Santa Rosa de Cabal, Quinchía, Pueblo Rico, Santuario, Guática, La Celia, Apia, Belén de Umbría, Marsella y Mistrato.
- ✓ El rango de edad que representa la mayor discapacidad, esta entre los años 50 y 54.

²⁵ Restrepo B. María Cristina. Informe de Discapacidad

- ✓ El mayor tipo de discapacidad se presenta es el sistema cardio-respiratoria y las defensas, seguidos por el movimiento, del cuerpo manos y piernas, visión, la digestión, el metabolismo y las hormonas, y el sistema nervioso, siendo estas las más representativas.
- ✓ La discapacidad se genera por enfermedad general y alteraciones genéticas o hereditarias, siendo el desconocimiento de la discapacidad la respuesta más importante.
- ✓ Las personas discapacitadas en su mayoría no cuentan con un sistema afiliación al sistema de salud, debido, al no contar con los recursos económicos, lo que dificulta aún más su calidad de vida y las pocas personas discapacitadas que se encuentra afiliadas en su mayoría son mujeres.
- ✓ El tipo de afiliación con el que cuentan las personas discapacitadas, cuando pueden acceder está representado por el Régimen Contributivo y Subsidiado.
- ✓ El nivel educativo al que acceden es su mayoría es básica primaria incompleta, por su costo elevado o por su discapacidad.
- ✓ No se tiene alcance a la educación por falta de dinero, la mayoría de personas necesitan educación especial y debido a su alto costo no poseen acceso.
- ✓ La discapacidad la encontramos en su mayoría en los estratos 1, 2 y 3.
- ✓ No reciben rehabilitación por falta de recursos económicos.
- ✓ La actividad económica que desarrollan las personas discapacitadas se presenta en la de servicios.
- ✓ La población afectada por el conflicto armado es la de mayor relevancia debido a que todos los tipos de discapacidad existente la mutilación es la mayor.
- ✓ La vivienda de las personas discapacitadas, es primer lugar apartamentos en arrendamiento seguida por propia pero que no cuentas con las condiciones adecuadas para su habitad.

El cuadro N° 56, muestra las once (11) principales alteraciones de la población para realizar actividades cotidianas; se observa que los problemas en el sistema cardio – respiratorio y las defensas son las más frecuentes en este tipo de población, seguido por problemas a en los ojos con el 20,1% y en tercer lugar problemas en el movimiento del cuerpo, manos, brazos y piernas con el 19,2%.

Según datos del DANE, El 40,8% de las personas con algún tipo de discapacidad no sabe cuál es el origen de la misma, de este porcentaje el 65,9% son de género femenino y el 34,1% son hombres; seguido por el 20,7% con una enfermedad genera, de los cuales 63,7% son mujeres y el 36,3% son hombres.

Cuadro N°56. Pereira. Principal alteración para re alizar las actividades cotidianas

Alteración	Total	%
El sistema nervioso	1.720	13,4%
Los ojos	2.575	20,1%
Los oídos	409	3,2%
Los demás órganos de los sentidos (olfato, tacto gusto)	91	0,7%
La voz y el habla	196	1,5%
El sistema cardio-respiratorio y las defensas	3.436	26,9%
La digestión, el metabolismo, las hormonas	1.505	11,8%
El sistema genital y reproductivo	236	1,8%
El movimiento del cuerpo, manos, brazos, piernas	2.462	19,2%
La piel	147	1,1%
Otra	20	0,2%
Total	12.797	100,0%

Fuente: DANE Marzo 2010 .

Cuadro N°57. Pereira. Origen de la discapacidad y género

ORIGEN DE LA DISCAPACIDAD	HOMBRE	MUJER	TOTAL
No sabe cuál es el origen	1.780	3.439	5.219
Condiciones de salud de la madre durante el embarazo	131	161	292
Complicaciones en el parto	373	557	930
Enfermedad general	961	1.690	2.651
Alteración genética, hereditaria	535	1.119	1.654
Lesión auto infligida	19	35	54
Enfermedad profesional	195	199	394
Consumo de psicoactivos	116	40	156
Desastre natural	6	7	13
Accidente	406	272	678
Víctima de violencia	83	52	135
Conflicto armado	20	2	22
Dificultades en la prestación de servicios de salud	39	56	95
Otra causa	186	318	504
Total	4.850	7.947	12.797

Fuente: DANE Marzo 2010

En tercer lugar están las alteración genética, hereditaria con el 12,9% de los cuales el 67,7% son del género femenino y el 32,3% son del género masculino. El menor número son las discapacidades por desastre natural con el 0,1%, donde el 53,8% son mujeres y el 46,2% son hombres.

Cuadro N°58. Pereira. Tipo de afiliación de la población discapacitada por genero

TIPO DE AFILIACIÓN	Género		Total
	Hombre	Mujer	
Contributivo	1.599	2.863	4.462
Subsidiado	1.526	2.572	4.098
Régimen Especial	87	132	219
Total	3.212	5.567	8.779

Fuente: DANE Marzo 2010

Dentro de la población con discapacidad el 50.8% se encuentran afiliados al régimen contributivo, de éstos el 64.2% son mujeres y el 35.8% son hombre; el 46.7% se encuentran afiliados al régimen subsidiado de los cuales el 62.8% son mujeres y el 37.2% son hombres y el 2. 5% pertenecen a régimen especial, donde el 60.3% son mujeres y el 39.7% son hombres.

Cuadro N°59. Pereira. Nivel educativo de la población discapacitada por género

Nivel educativo alcanzado	Género		Total
	Hombre	Mujer	
POBLACIÓN MENOR DE TRES AÑOS	48	57	105
PREESCOLAR INCOMPLETO	157	207	364
PREESCOLAR COMPLETO	85	119	204
BÁSICA PRIMARIA INCOMPLETA	1.389	2.407	3.796
BÁSICA PRIMARIA COMPLETA	757	1.501	2.258
BÁSICA SECUNDARIA INCOMPLETA	1.305	2.142	3.447
BÁSICA SECUNDARIA COMPLETA	23	49	72
TÉCNICO O TECNOLÓGICO INCOMPLETO	42	76	118
TÉCNICO O TECNOLÓGICO COMPLETO	70	83	153
UNIVERSITARIO SIN TÍTULO	101	128	229
UNIVERSITARIO CON TÍTULO	37	42	79
POSTGRADO INCOMPLETO	27	36	63
POSTGRADO COMPLETO	4	6	10
NINGUNO	705	978	1.683
SIN INFORMACIÓN	100	116	216
TOTAL	4.850	7.947	12.797

Fuente: DANE Marzo 2010

Al realizar una observación de nivel educativo de la población discapacitada en el Municipio de Pereira, el 29,7% presenta un nivel educativo básico primaria incompleta, de éstos, el 63,4% son las mujeres con algún tipo de discapacidad y el 36,6% son hombre; sigue la población con nivel educativo básica secundaria incompleta con el 26,9% de los cuales el 62,1% son mujeres y el 37,9 son hombres; en tercer lugar están las personas con discapacidad que terminaron la básica primaria con el 17,6%, las mujeres que terminaron la básica primaria son el 66,5% y los hombres el 33,5%. La población discapacitada que presenta menor nivel académico son las personas con postgrado completo que son el 0,1% del total, de éstos el 60% son mujeres y el 40% son hombres.

Cuadro N°60. Pereira. Personas con discapacidad por género, según actividad principal realizada en los últimos seis meses

Actividad principal	Genero		Total
	Hombre	Mujer	
Trabajando	1.615	1.293	2.908
Buscando Trabajo	276	290	566
Incapacitado permanente para trabajar - Sin pensión	900	807	1.707
Incapacitado permanente para trabajar - Con pensión	211	170	381
Estudiando	533	718	1.251
Realizando oficios del hogar	146	3.516	3.662
Recibiendo renta	20	61	81
Pensionado - Jubilado	245	223	468
Realizando actividades de autoconsumo	104	71	175
Otra Actividad	362	372	734
Sin información	39	48	87
Total	4.451	7.569	12.020

Fuente: DANE Marzo 2010

Con los resultados del DANE, se observa cuáles son las principales actividades que desarrollan esta población; el 24,2% de las personas discapacitadas del Municipio de Pereira están trabajando de los cuales el 55,5% son hombres y el 44,5% son mujeres; el 30,5% de las personas discapacitadas están realizando oficios del hogar de los cuales el 96,0% son mujeres y el 4,0% son hombres; en tercer lugar están los incapacitados permanentes para trabajar, sin pensión con el 14,2%, de los cuales el 52,7% son hombres y el 47,3% son mujeres. Dentro de las actividades con menor población, el 0,7%, esta las personas discapacitadas recibiendo renta, de los cuales el 75,3% son mujeres y el 24,7% son hombres.

Cuadro N°61. Pereira. Población discapacitada que trabaja según género y actividad económica

Actividad Económica	Género		
	Hombre	Mujer	total
Industria	247	91	338
Comercio	394	362	756
Agrícola	131	17	148
Pecuaría	2	7	9
Servicios	477	518	995
Otra Actividad	311	247	558
Sin Información	53	51	104
Total	1.615	1.293	2.908

Fuente: DANE Marzo 2010 .

De los 2908 personas discapacitadas que trabajan en el Municipio de Pereira, el 34,2% lo hacen en Empresas de Servicios, de los cuales el 52,1% son mujeres y el 47,9% son hombres; en segundo lugar con el 26,0% los discapacitados laboran en empresas de Comercio, de los cuales el 52,1% son hombres y el 47,9% son mujeres; en tercer lugar con el 19,2% laboran en otras actividades, en este grupo están contratados el 55,7% hombres y el 44,3% mujeres. Los sectores económicos donde menos contratan personas discapacitadas es el sector Pecuario, allí laboran el 0,3% del total de población discapacitada que está trabajando, de ellos, el 77,8% son del género femenino y el 22,2% son del género masculino.

Cuadro N°62. Pereira. Población discapacitada por estrato y género

Estrato	Género		
	Hombre	Mujer	Total
Estrato 1	2.290	3.541	5.831
Estrato 2	1.264	2.236	3.500
Estrato 3	992	1.674	2.666
Estrato 4	244	417	661
Estrato 5	29	37	66
Estrato 6	11	21	32
Sin Estrato	20	21	41
Total	4.850	7.947	12.797

Fuente: DANE Marzo 2010

La población discapacitada del Municipio de Pereira se encuentra el 45,6% catalogada en el estrato 1, de los cuales el 60,7% son mujeres y el 39,3% son

mujeres; seguido por la población ubicada en el estrato 2 con el 27,4%, igualmente en este estrato se encuentra más las mujeres con el 63,9% y los hombres con el 36,1%; los discapacitados del estrato 6 son los que menor presencia en el Municipio, solamente el 0,3%, igualmente y con la misma proporción se encuentran los sin estrato; cabe mencionar que en todos los estratos es mayor el número de personas del género femenino que los del género masculino.

Cuadro N°63. Pereira. Área de residencia, según condición de tenencia de la vivienda

Condición de tenencia de la vivienda	Total
Institucional	337
Arriendo o subarriendo	4198
Vivienda propia y la está pagando	682
Vivienda propia totalmente pagada	6092
Vivienda de un familiar sin pagar arriendo	954
Vivienda de un tercero sin pagar arriendo	198
Otra	159
Sin información	177
Total	12797

Fuente: DANE Marzo 2010

Con respecto a las condiciones de vivienda y la tenencia de la misma, se observa que el 47,6% de la población discapacitada presenta una vivienda propia totalmente pagada, seguido de las personas que pagan arriendo o subarriendo con el 32,8%; los que registraron información los de menor porcentaje son las personas que viven en la casa de un tercero pero no pagan arriendo con el 1,5% y otra clasificación se encuentran con el 1,2% de la población discapacitada.

Cuadro N°64. Pereira. Razón por la cual no recibe servicios de rehabilitación por género

Razón por la cual no recibe servicios de rehabilitación	Género		
	Hombres	Mujeres	Total
Ya terminó la rehabilitación	227	282	509
Cree que ya no lo necesita	277	329	606
No le gusta	240	320	560
Falta de dinero	1.157	1.683	2.840
Lejanía del centro de atención	60	93	153
No hay quien lo lleve	24	62	86
No sabe	619	1.039	1.658
Sin información	97	144	241
TOTAL	2.701	3.952	6.653

Fuente: DANE Marzo 2010

Se le preguntó a las personas con discapacidad la razón por la cual no recibe servicios de rehabilitación, el 42,7% respondió que era por falta de dinero, de las cuales el 59,3% fueron mujeres y el 40,7% fueron hombres; seguido por el 24,9% que respondieron que no saben por qué no reciben los servicios de rehabilitación, de los cuales el 62,7% fueron mujeres y el 37,3% fueron hombres. De las personas que respondieron ha esta pregunta el 1,3% dijo que no habían quien lo llevará y el 2,3% que los centros de rehabilitación quedan lejos de su lugar de residencia.

Cuadro N°65 Pereira. Discapacidad por conflicto armado

Municipio	Discapacidad por:				Total
	Arma de juego	Bomba	Minas Antipersonal	Otros	
Pereira	12	6	1	3	22
Total	12	6	1	3	22

Fuente: DANE. Marzo 2010

Dando una mirada al tema de la discapacidad producto del conflicto armado, se observa que el 54,5% fue producto de arma de juego, seguido del 27,3% por bombas; las minas antipersonales aportan a la discapacidad con el 4,5% y otras razones con el 13,6%, en total se registraron veintidós (22) casos de discapacidad por motivos del conflicto armado en el Municipio de Pereira.

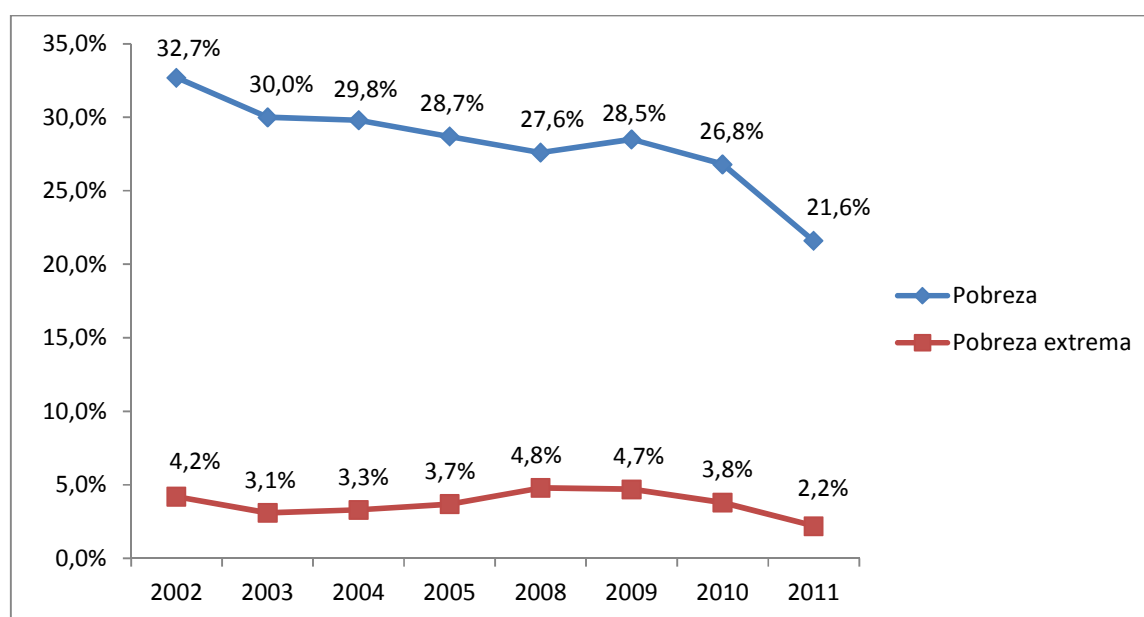
6. Nivel. Calidad de vida y condiciones de pobreza.

6.1 Línea de pobreza e indigencia

Si se analiza la tendencia de estos indicadores a partir de 2002, con base en los cálculos realizados por el Programa Nacional de Desarrollo Humano del DNP, tanto las líneas de pobreza como de pobreza extrema, presentan un descenso significativo entre 2002 y 2008, al pasar del 32.7% al 27.6%; en el 2009 presenta

un leve crecimiento del 28.5% y en el 2010 y 2011 vuelve a la senda del decrecimiento hasta llegar en el 2011 al 21.6%, para el caso de la pobreza; en lo referente a la pobreza extrema (indigencia), ésta pasa del 4.2% al 3.1% para los años 2002 – 2003, luego para los años 2004 al 2008 presenta crecimiento constantes del 3.3%, 3.7% y 4.8%; ya para el año 2009 vuelve a decrecer y pasa al 4.7%, para 2010 desciende hasta llegar al 3,8% y para el año 2011 llega al 2,2%. Entre los argumentos encontrados para explicar el comportamiento de ambos indicadores, se afirma que “El comportamiento de la pobreza se ha dado con factores que favorecen su reducción tales como una mayor cobertura en el régimen subsidiado en salud, la implementación de una política de gratuidad en educación y el aumento en el número de subsidios otorgados a los ancianos indigentes

Grafica N° 20. Pereira (AMCO). Tendencia de la pobreza y pobreza extrema (% de la población) 2002 - 2011



Fuente: DANE- DNP

6.2 Las necesidades básicas insatisfechas (NBI)

A partir de los diferentes censos de población y vivienda ha sido posible calcular para todos y cada uno de los municipios del país el índice de necesidades básicas insatisfechas NBI, el cual se ha utilizado como medidor de la pobreza estructural, donde el componente vivienda y servicios básicos domiciliarios tienen particular relevancia.

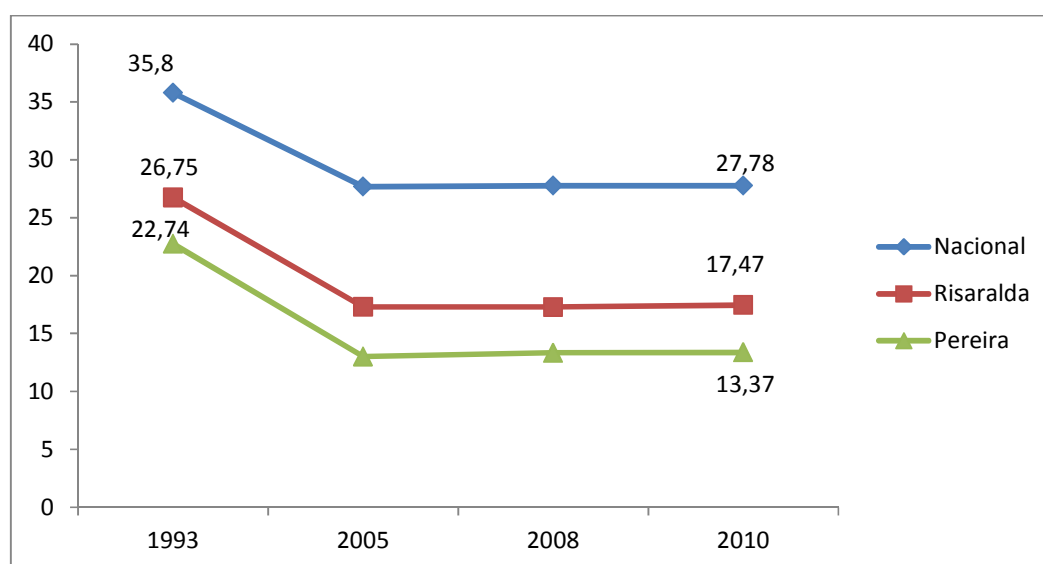
En Pereira el índice NBI de la población, entre en 1993 y 2005, pasó del 22.74% al 13.01%. Para el año 2011 el índice de NBI es del 13.37% muy inferior que el departamental el cual fue de 17.47% y el Nacional que se ubicó en el 27.78%; en este último año dicho índice para la cabecera municipal fue del orden del 10.73% y para el resto del 26.60%²⁶.

Cuadro N°66 Porcentaje de Personas con NBI Nacional, Risaralda y Pereira años 1993 - 2005 - 2008 - 2010

Año	% NBI		
	Nacional	Risaralda	Pereira
1993	35,8	26,75	22,74
2005	27,7	17,3	13,01
2008	27,78	17,29	13,34
2010	27,78	17,47	13,37

Fuente: DANE. Censo 1993 - 2005.

Gráfico N°21 Porcentaje de Personas con NBI Nacional, Risaralda y Pereira años 1993 - 2005 - 2008 - 2010



Fuente: DANE junio 30 de 2011

²⁶ Fuente: DANE

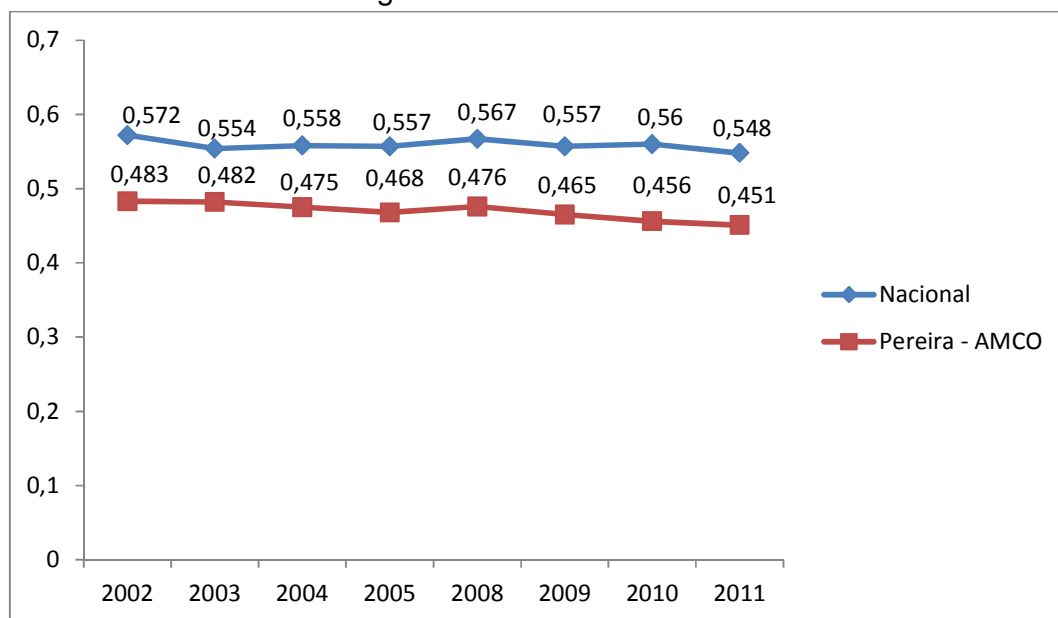
6.3 Distribución y concentración del ingreso

Las condiciones de desarrollo y bienestar de una población, están necesariamente ligadas a la equidad y mayores posibilidades de acceso a la propiedad y a los ingresos monetarios adecuados a sus necesidades y capacidades. Lamentablemente, los países latinoamericanos, y Colombia en particular, por varias décadas viene registrado uno de los mayores índices de concentración del ingreso, situación a la que no es ajena el Área Metropolitana de Pereira-Dosquebradas y La Virginia.²⁷

En cuanto a la concentración del ingresos del 2002 al 2011 que se mide a través del Coeficiente de GINI, al comparar este índice entre el Nacional y el de Pereira (AMCO), se observa que la concentración del ingreso a nivel nacional es mayor que la concentración en Pereira y su Área Metropolitana, es decir, que hay una mayor desigualdad a nivel nacional en la distribución del ingreso que la que se presenta a nivel de Pereira.

El Coeficiente de Gini para el Municipio de Pereira y su Área Metropolitana del periodo 2002 al 2011, disminuye al pasar del 0,483 al 0,468 para el año 2005; para el 2008 crece y se ubica en el 0,476 y luego vuelve y desciende ubicándose en el 2011 en el 0,451.

Cuadro N° 22. Nacional y Pereira (AMCO)., Tendenci a del comportamiento del GINI. Concentración del Ingreso 2002 – 2011



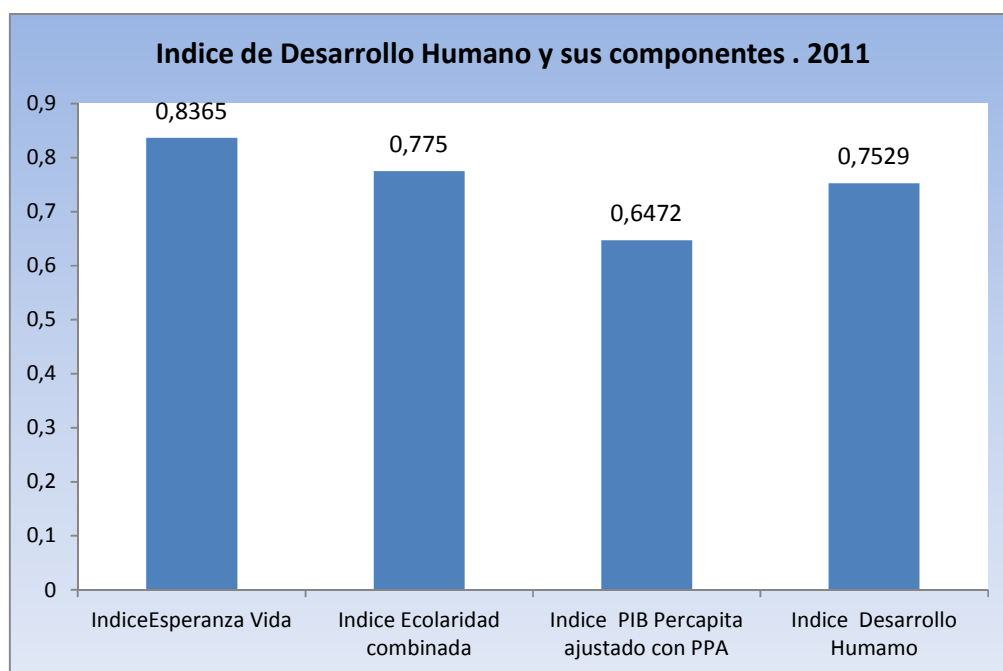
Fuente: DANE – DNP

²⁷ Álvarez Marín Jaime Alberto. Análisis demográfico y diagnóstico social de Pereira, Diciembre 2007

7- Índice de desarrollo humano

El índice de desarrollo humano (IDH) es un indicador del desarrollo humano por país, elaborado por el Programa de las Naciones Unidas para el Desarrollo (PNUD). Se basa en un indicador social estadístico compuesto por tres parámetros: vida larga y saludable, educación y nivel de vida digno.

Gráfico N°23 Índice de Desarrollo Humano y sus componentes. 2011



Fuente: DANE. Cálculos

Para el cálculo de IDH para la ciudad de Pereira para el año 2011, el cual se estimó en 0.7529, como resultado del mayor nivel de esperanza de vida alcanzado, 76,19 años; para el índice de escolaridad combinada, se tomó únicamente el índice de matriculas brutas combinadas, ya que, el índice de alfabetización de adultos es muy incierta y un ingreso per cápita que para este ejercicio bajo debido especialmente, por la disminución de la demanda agregada, el crecimiento del desempleo y la disminución de las remesas especialmente.

ANEXOS

CUADRO A1. Defunciones totales por género, residencia habitual y tasa de mortalidad, según grupos quinquenales de edad 2010

Grupos de edad (años)	Defunciones			Población			Tasa de mortalidad (por mil)			Sobre Mortalidad Masculina (X 100)
	Total	H	M	TOTAL	H	M	Total	H	M	
Total	2880	1631	1249	457078	218204	238874	6,30	7,47	5,23	142,95
De 0 a 4	82	44	38	34870	17853	17017	2,35	2,46	2,23	110,37
5 a 9	16	9	7	35702	18193	17509	0,45	0,49	0,40	123,74
10 a 14	11	4	7	39078	19877	19201	0,28	0,20	0,36	55,20
15 a 19	47	35	12	41366	21286	20080	1,14	1,64	0,60	275,14
20 a 24	87	67	20	38614	19253	19361	2,25	3,48	1,03	336,88
25 a 29	95	82	13	36932	17641	19291	2,57	4,65	0,67	689,77
30 a 34	69	54	15	33923	16048	17875	2,03	3,36	0,84	400,98
35 a 39	69	47	22	29685	13891	15794	2,32	3,38	1,39	242,90
40 a 44	84	59	25	31735	14663	17072	2,65	4,02	1,46	274,77
45 a 49	101	58	43	31189	14139	17050	3,24	4,10	2,52	162,65
50 a 54	138	83	55	27222	12343	14879	5,07	6,72	3,70	181,91
55 a 59	156	95	61	22614	10099	12515	6,90	9,41	4,87	193,00
60 a 64	240	150	90	17205	7579	9626	13,95	19,79	9,35	211,68
65 a 69	232	144	88	13213	5705	7508	17,56	25,24	11,72	215,35
70 a 74	282	160	122	9840	4090	5750	28,66	39,12	21,22	184,38
75 a 79	320	162	158	6914	2815	4099	46,28	57,55	38,55	149,30
80 y más	851	378	473	6976	2729	4247	121,99	138,51	111,37	124,37

Fuente: DANE. Estadísticas vitales Pereira 2010

Cuadro A2. Pereira. Distribución de las diez principales causas de muerte por género 2010

CAUSA	TOTAL		HOMBRES		MUJERES	
	Número	%	Número	%	Número	%
Total	2880	100,0%	1631	100,0%	1249	100,0%
Enfermedades isquémicas del corazón	610	21,2%	323	19,8%	287	23,0%
Otros tumores malignos	411	14,3%	192	11,8%	219	17,5%
Resto de enfermedades del sistema digestivo	302	10,5%	174	10,7%	128	10,2%
Homicidios inclusive secuelas	291	10,1%	267	16,4%	24	1,9%
Enfermedades crónicas de las vías respiratorias inferiores	232	8,1%	143	8,8%	89	7,1%
Enfermedades cerebrovasculares	199	6,9%	82	5,0%	117	9,4%
Diabetes mellitus	127	4,4%	57	3,5%	70	5,6%
Infecciones respiratorias agudas	122	4,2%	55	3,4%	67	5,4%
Accidente de transporte terrestre inclusive secuelas	69	2,4%	55	3,4%	14	1,1%
Enfermedad por el VIH/Sida	47	1,6%	36	2,2%	11	0,9%
Resto de causas	470	16,3%	247	15,1%	223	17,9%

Fuente: Estadísticas Vitales 2010

Cuadro A2.1 Pereira. Distribución de las diez principales causas de muerte de menores de 1 año por género 2010

CAUSA	TOTAL		HOMBRES		MUJERES	
	Número	%	Número	%	Número	%
Total	69	100,0%	35	100,0%	34	100,0%
Malformaciones congen., deformid.y anomalías cromosómicas	24	34,8%	14	40,0%	10	29,4%
Trast. respiratorios específicos del periodo perinatal	13	18,8%	4	11,4%	9	26,5%
Otras afecc. originadas en periodo perinatal	9	13,0%	4	11,4%	5	14,7%
Infecciones respiratorias agudas	5	7,2%	4	11,4%	1	2,9%
Síntomas, signos y afecciones mal definidas	4	5,8%	1	2,9%	3	8,8%
Agresiones (homicidios), inclusive secuelas	2	2,9%	2	5,7%	0	0,0%
Infec. con modo de transm. predomin./ sexual	1	1,4%	1	2,9%	0	0,0%
Otras enf. sistema digestivo	1	1,4%	1	2,9%	0	0,0%
Enfermedades sistema urinario	1	1,4%	1	2,9%	0	0,0%
Infecciones respiratorias agudas	1	1,4%	0	0,0%	1	2,9%
Resto de causas	8	11,6%	3	8,6%	5	14,7%

Fuente: Estadísticas Vitales 2010

Cuadro A2.2 Pereira. Distribución de las diez principales causas de muerte entre 1 y 4 año por género 2010

CAUSA	TOTAL		HOMBRES		MUJERES	
	Número	%	Número	%	Número	%
Total	13	100,0%	9	100,0%	4	100,0%
Infecciones respiratorias agudas	3	23,1%	2	22,2%	1	25,0%
Síntomas, signos y afecciones mal definidas	3	23,1%	3	33,3%	0	0,0%
Otras enf. infecciosas y parasitarias	1	7,7%	1	11,1%	0	0,0%
T. maligno tejido linfático, org. hematopoy. y tejidos afines	1	7,7%	1	11,1%	0	0,0%
Residuo de tumores malignos	1	7,7%	1	11,1%	0	0,0%
Agresiones (homicidios), inclusive secuelas	1	7,7%	0	0,0%	1	25,0%
Otras enf. de las vías respiratorias superiores	1	7,7%	0	0,0%	1	25,0%
Otras enf. sistema digestivo	1	7,7%	1	11,1%	0	0,0%
Malformaciones congen., deformid.y anomalías cromosómicas	1	7,7%	0	0,0%	1	25,0%
Enfermedad por el VIH/Sida	0	0,0%	0	0,0%	0	0,0%
Resto de causas	0	0,0%	0	0,0%	0	0,0%

Fuente: Estadísticas Vitales 2010

Cuadro A2.3 Pereira. Distribución de las diez principales causas de muerte entre 5 y 14 año por género 2010

CAUSA	TOTAL		HOMBRES		MUJERES	
	Número	%	Número	%	Número	%
Total	27	100,0%	13	100,0%	14	100,0%
T. maligno tejido linfático, org. hematopoy. y tejidos afines	4	14,8%	2	15,4%	2	14,3%
Infecciones respiratorias agudas	4	14,8%	1	7,7%	3	21,4%
Accidente de transporte terrestre inclusive secuelas	3	11,1%	2	15,4%	1	7,1%
Ciertas enf. transmitidas por vectores y rabia	3	11,1%	1	7,7%	2	14,3%
Ahogamiento y sumersión accidentales	3	11,1%	1	7,7%	2	14,3%
Residuo de tumores malignos	2	7,4%	2	15,4%	0	0,0%
Residuos	2	7,4%	0	0,0%	2	14,3%
Enfermedades infecciosas intestinales	1	3,7%	1	7,7%	0	0,0%
Tumor maligno del estomago	1	3,7%	0	0,0%	1	7,1%
Carcinoma in-situ, t. benignos y de comportam.incierto o descon.	1	3,7%	1	7,7%	0	0,0%
Resto de causas	3	11,1%	2	15,4%	1	7,1%

Fuente: Estadísticas Vitales 2010

Cuadro A2.4 Pereira. Distribución de las diez principales causas de muerte entre 15 y 44 año por género 2010

CAUSA	TOTAL		HOMBRES		MUJERES	
	Número	%	Número	%	Número	%
Total	451	100,0%	344	100,0%	107	100,0%
Agresiones (homicidios), inclusive secuelas	213	47,2%	197	57,3%	16	15,0%
Transporte terrestre, inclusive secuelas	32	7,1%	26	7,6%	6	5,6%
Enfermedad por el VIH/Sida	25	5,5%	18	5,2%	7	6,5%
Lesiones autoinfligidas intenc.(suicidios), incl. secuelas	13	2,9%	10	2,9%	3	2,8%
Síntomas, signos y afecciones mal definidas	13	2,9%	6	1,7%	7	6,5%
Infecciones respiratorias agudas	13	2,9%	6	1,7%	7	6,5%
T. maligno tejido linfático, org. hematopoy. y tejidos afines	10	2,2%	6	1,7%	4	3,7%
Enfermedades isquémicas del corazón	9	2,0%	7	2,0%	2	1,9%
Enfermedades cerebrovasculares	8	1,8%	4	1,2%	4	3,7%
Residuos	8	1,8%	2	0,6%	6	5,6%
Resto de causas	107	23,7%	62	18,0%	45	42,1%

Fuente: Estadísticas Vitales 2010

Cuadro A2.5 Pereira. Distribución de las diez principales causas de muerte entre 45 y 64 año por género 2010

CAUSA	TOTAL		HOMBRES		MUJERES	
	Número	%	Número	%	Número	%
Total	635	100,0%	386	100,0%	249	100,0%
Enfermedades isquémicas del corazón	98	15,4%	63	16,3%	35	14,1%
Diabetes mellitus	38	6,0%	19	4,9%	19	7,6%
Agresiones (homicidios), inclusive secuelas	37	5,8%	36	9,3%	1	0,4%
Enfermedades cerebrovasculares	30	4,7%	13	3,4%	17	6,8%
Tumor maligno del estomago	27	4,3%	22	5,7%	5	2,0%
Enf. crónicas vías respiratorias inferiores	27	4,3%	21	5,4%	6	2,4%
Otras enf. sistema digestivo	27	4,3%	16	4,1%	11	4,4%
T. M. de tráquea, bronquios y pulmón	24	3,8%	14	3,6%	10	4,0%
Residuo de tumores malignos	20	3,1%	11	2,8%	9	3,6%
Enfermedad por el VIH/sida	19	3,0%	16	4,1%	3	1,2%
Resto de causas	288	45,4%	155	40,2%	133	53,4%

Fuente: Estadísticas Vitales 2010

Cuadro A2.6 Pereira. Distribución de las diez principales causas de muerte entre 65 y más año por género 2010

CAUSA	TOTAL		HOMBRES		MUJERES	
	Número	%	Número	%	Número	%
Total	1682	100,0%	841	100,0%	841	100,0%
Enfermedades isquémicas del corazón	357	21,2%	186	22,1%	171	20,3%
Enf. crónicas vías respiratorias inferiores	173	10,3%	94	11,2%	79	9,4%
Enfermedades cerebrovasculares	161	9,6%	65	7,7%	96	11,4%
Diabetes mellitus	82	4,9%	34	4,0%	48	5,7%
Otras enf. sistema digestivo	68	4,0%	38	4,5%	30	3,6%
Infecciones respiratorias agudas	61	3,6%	23	2,7%	38	4,5%
Enfermedades sistema urinario	57	3,4%	31	3,7%	26	3,1%
Residuos	54	3,2%	22	2,6%	32	3,8%
T. M. de tráquea, bronquios y pulmón	50	3,0%	30	3,6%	20	2,4%
Residuo de tumores malignos	46	2,7%	19	2,3%	27	3,2%
Resto de causas	573	34,1%	299	35,6%	274	32,6%

Fuente: Estadísticas Vitales 2010

Cuadro A3. Pereira. Distribución de las diez principales causas de muerte por género 2011 p*

CAUSA	TOTAL		HOMBRES		MUJERES	
	Número	%	Número	%	Número	%
Total	2538	100,0%	1386	100,0%	1152	100,0%
Enfermedades isquémicas del corazón	561	22,1%	300	21,6%	261	22,7%
Otros tumores malignos	464	18,3%	228	16,5%	236	20,5%
Resto de enfermedades del sistema digestivo	222	8,7%	111	8,0%	111	9,6%
Homicidios inclusive secuelas	210	8,3%	186	13,4%	24	2,1%
Enfermedades crónicas de las vías respiratorias inferiores	180	7,1%	92	6,6%	88	7,6%
Enfermedades cerebrovasculares	163	6,4%	73	5,3%	90	7,8%
Diabetes mellitus	111	4,4%	45	3,2%	66	5,7%
Infecciones respiratorias agudas	96	3,8%	43	3,1%	53	4,6%
Accidente de transporte terrestre inclusive secuelas	59	2,3%	43	3,1%	16	1,4%
Enfermedad por el VIH/Sida	52	2,0%	37	2,7%	15	1,3%
Resto de causas	420	16,5%	228	16,5%	192	16,7%

Fuente: Estadísticas Vitales 2010

Cuadro A4 Pereira. Tabla abreviada de vida para ambos sexos 2010

Edad	Defunciones	Población	nm _x	nq _x	np _x	lx	ndx	P _x	nL _x	nT _x	ex
< de 1 año	69	7039	0,009802529	0,009754718	0,990245282	100000	975	0,990245282	99512,2641	7619080,83	76,1908083
1 a 4	13	27831	0,000467105	0,002332801	0,997667199	99025	231	0,997667199	494545,13	7519568,57	75,9364241
5 a 9	16	35702	0,000448154	0,002238263	0,997761737	98794	221	0,997761737	493414,804	7025023,44	71,1081372
10 a 14	11	39078	0,000281488	0,001406452	0,998593548	98572	139	0,998593548	492515,395	6531608,64	66,2620448
15 a 19	47	41366	0,001136199	0,005664903	0,994335097	98434	558	0,994335097	490774,758	6039093,24	61,3518493
20 a 24	87	38614	0,002253069	0,011202246	0,988797754	97876	1096	0,988797754	486639,632	5548318,48	56,6871387
25 a 29	95	36932	0,002572295	0,012779295	0,987220705	96780	1237	0,987220705	480806,61	5061678,85	52,3010334
30 a 34	69	33923	0,002034018	0,010118637	0,989881363	95543	967	0,989881363	475297,758	4580872,24	47,9456938
35 a 39	69	29685	0,002324406	0,011554886	0,988445114	94576	1093	0,988445114	470148,805	4105574,48	43,4102429
40 a 44	84	31735	0,00264692	0,013147597	0,986852403	93483	1229	0,986852403	464344,059	3635425,68	38,888482
45 a 49	101	31189	0,003238321	0,016061575	0,983938425	92254	1482	0,983938425	457566,983	3171081,62	34,373277
50 a 54	138	27222	0,005069429	0,025029927	0,974970073	90773	2272	0,974970073	448182,537	2713514,64	29,8935688
55 a 59	156	22614	0,006898382	0,033907147	0,966092853	88500	3001	0,966092853	435000,465	2265332,1	25,5968304
60 a 64	240	17205	0,013949433	0,067396799	0,932603201	85500	5762	0,932603201	413092,453	1830331,63	21,4074643
65 a 69	232	13213	0,017558465	0,084100631	0,915899369	79737	6706	0,915899369	381921,549	1417239,18	17,7738574
70 a 74	282	9840	0,028658537	0,13371266	0,86628734	73031	9765	0,866287340	340743,624	1035317,63	14,1763488
75 a 79	320	6914	0,046282904	0,207415089	0,792584911	63266	13122	0,792584911	283524,721	694574,008	10,9786096
80 y más	851	6976	0,121989679	1,000000000	0	50144	50144	0,000000000	411049,286	411049,286	8,19741481

Fuente: Cálculos del estudio con base en DANE. (Estadísticas vitales 2010 y Censo 2005)

Cuadro A4.1 Pereira. Tabla abreviada de vida para hombres 2010

Edad	Defunciones	Población	nm _x	nq _x	np _x	lx	ndx	P _x	nL _x	nT _x	ex
< de 1 año	35	3609	0,009697977	0,009651179	0,990348821	100000	965	0,990348821	99517,4411	7204231,8	72,042318
1 a 4	9	14244	0,000631845	0,003154242	0,996845758	99035	312	0,996845758	494393,461	7104714,36	71,7395145
5 a 9	9	18193	0,000494696	0,002470424	0,997529576	98723	244	0,997529576	493002,794	6610320,9	66,9586038
10 a 14	4	19877	0,000201238	0,001005682	0,998994318	98479	99	0,998994318	492145,483	6117318,11	62,1182382
15 a 19	35	21286	0,001644273	0,008187709	0,991812291	98380	806	0,991812291	489884,129	5625172,63	57,1782556
20 a 24	67	19253	0,003479977	0,017249813	0,982750187	97574	1683	0,982750187	483662,534	5135288,5	52,629641
25 a 29	82	17641	0,004648263	0,022974336	0,977025664	95891	2203	0,977025664	473947,121	4651625,96	48,5095462
30 a 34	54	16048	0,003364905	0,016684175	0,983315825	93688	1563	0,983315825	464531,781	4177678,84	44,5914408
35 a 39	47	13891	0,003383486	0,016775529	0,983224471	92125	1545	0,983224471	456760,412	3713147,06	40,3056172
40 a 44	59	14663	0,004023733	0,019918301	0,980081699	90579	1804	0,980081699	448386,338	3256386,65	35,9506471
45 a 49	58	14139	0,004102129	0,020302436	0,979697564	88775	1802	0,979697564	439369,99	2808000,31	31,6304681
50 a 54	83	12343	0,006724459	0,033066412	0,966933588	86973	2876	0,966933588	427674,411	2368630,32	27,2341436
55 a 59	95	10099	0,009406872	0,045953659	0,954046341	84097	3865	0,954046341	410823,308	1940955,91	23,0799818
60 a 64	150	7579	0,019791529	0,09429218	0,90570782	80232	7565	0,905707820	382248,687	1530132,6	19,0712602
65 a 69	144	5705	0,025241017	0,118713932	0,881286068	72667	8627	0,881286068	341768,981	1147883,91	15,7964746
70 a 74	160	4090	0,039119804	0,178173719	0,821826281	64040	11410	0,821826281	291676,655	806114,933	12,5875807
75 a 79	162	2815	0,057548845	0,251552795	0,748447205	52630	13239	0,748447205	230052,659	514438,278	9,77459003
80 y más	378	2729	0,138512276	1,000000000	0	39391	39391	0,000000000	284385,619	284385,619	7,21957672

Fuente: Cálculos del estudio con base en DANE. (Estadísticas vitales 2010 y Censo 2005)

Cuadro A4.2 Pereira. Tabla abreviada de vida para mujeres 2010

Edad	Defunciones	Población	nm _x	nq _x	np _x	lx	ndx	P _x	nL _x	nT _x	ex
< de 1 año	34	3430	0,009912536	0,00986365	0,99013635	100000	986	0,990136350	99506,81752	8021428,992	80,21428992
1 a 4	4	13587	0,000294399	0,001470913	0,998529087	99014	146	0,998529087	494704,0742	7921922,174	80,00839653
5 a 9	7	17509	0,000399794	0,001996976	0,998003024	98868	197	0,998003024	493846,3806	7427218,1	75,12257255
10 a 14	7	19201	0,000364564	0,001821162	0,998178838	98671	180	0,998178838	492903,5504	6933371,719	70,26788828
15 a 19	12	20080	0,00059761	0,00298359	0,99701641	98491	294	0,997016410	491719,6718	6440468,169	65,39152975
20 a 24	20	19361	0,001033004	0,005151718	0,994848282	98197	506	0,994848282	489720,3227	5948748,497	60,57973383
25 a 29	13	19291	0,000673889	0,00336378	0,99663622	97691	329	0,996636220	487634,0859	5459028,174	55,88049367
30 a 34	15	17875	0,000839161	0,00418702	0,99581298	97363	408	0,995812980	485793,4103	4971394,089	51,06065994
35 a 39	22	15794	0,001392934	0,006940501	0,993059499	96955	673	0,993059499	483091,9751	4485600,678	46,26483931
40 a 44	25	17072	0,001464386	0,007295223	0,992704777	96282	702	0,992704777	479653,6915	4002508,703	41,57071213
45 a 49	43	17050	0,002521994	0,012530963	0,987469037	95580	1198	0,987469037	474903,4367	3522855,012	36,85783633
50 a 54	55	14879	0,003696485	0,018313189	0,981686811	94382	1728	0,981686811	467588,0966	3047951,575	32,29383661
55 a 59	61	12515	0,004874151	0,024077363	0,975922637	92653	2231	0,975922637	457689,8915	2580363,478	27,84963521
60 a 64	90	9626	0,009349678	0,045680642	0,954319358	90423	4131	0,954319358	441786,3668	2122673,587	23,47504583
65 a 69	88	7508	0,011720831	0,056935818	0,943064182	86292	4913	0,943064182	419177,2031	1680887,22	19,47906355
70 a 74	122	5750	0,021217391	0,100743187	0,899256813	81379	8198	0,899256813	386398,5187	1261710,017	15,50414423
75 a 79	158	4099	0,038545987	0,175789942	0,824210058	73181	12864	0,824210058	333741,599	875311,4983	11,96099051
80 y más	473	4247	0,111372734	1,000000000	0	60316	60316	0,000000000	541569,8993	541569,8993	8,978858351

Fuente: Cálculos del estudio con base en DANE. (Estadísticas vitales 2010 y Censo 2005)

Cuadro A5. Pereira. Población por género según grupos quinquenales de edad. Censo 2005 proyección 2011

Grupos de edades (años)	Total		Hombres		Mujeres	
	Número	%	Número	%	Número	%
Total	459667	100,0	219153	100,0	240514	100,0
0 - 4	34753	7,6	17795	8,1	16958	7,1
05-sep	35218	7,7	17976	8,2	17242	7,2
oct-14	38154	8,3	19391	8,8	18763	7,8
15 - 19	41024	8,9	21113	9,6	19911	8,3
20 - 24	38860	8,5	19537	8,9	19323	8,0
25 - 29	36929	8,0	17721	8,1	19208	8,0
30 - 34	34474	7,5	16288	7,4	18186	7,6
35 - 39	29955	6,5	14027	6,4	15928	6,6
40 - 44	31179	6,8	14416	6,6	16763	7,0
45 - 49	31538	6,9	14278	6,5	17260	7,2
50 - 54	27984	6,1	12625	5,8	15359	6,4
55 - 59	23459	5,1	10436	4,8	13023	5,4
60 - 64	18007	3,9	7880	3,6	10127	4,2
65 - 69	13675	3,0	5864	2,7	7811	3,2
70 - 74	10125	2,2	4163	1,9	5962	2,5
75 - 79	7127	1,6	2867	1,3	4260	1,8
80 Y MÁS	7206	1,6	2776	1,3	4430	1,8

Fuente: DANE

Cuadro A6. Pereira, Población residente en la Cabecera Municipal, por grupos quinquenales de edad, según censo 2005 proyección 2011

Comuna	TOTAL	Rangos de Edad																
		0-4	5-9	10-14	15-19	20-24	25-29	30-34	35-39	40-44	45-49	50-54	55-59	60-64	65-69	70-74	75-79	80 Y MÁS
TOTAL	386.120	28.727	33.681	36.589	35.121	35.057	31.542	26.560	28.232	28.129	24.616	20.747	15.928	12.583	10.050	7.699	5.557	5.302
Boston	25.639	1.653	2.006	2.160	2.339	2.429	2.146	1.656	1.794	2.001	1.743	1.465	1.124	893	750	582	398	500
Centro	36.729	1.847	1.990	2.378	2.747	3.414	3.062	2.441	2.628	2.747	2.590	2.446	2.028	1.691	1.448	1.230	1.010	1.032
Consota	23.091	2.118	2.455	2.621	2.408	2.177	1.942	1.571	1.660	1.555	1.291	978	689	548	420	301	207	150
Cuba	16.446	1.188	1.528	1.679	1.612	1.558	1.290	1.077	1.193	1.178	1.078	939	645	465	382	276	217	141
Del Café	27.131	2.472	2.826	3.099	2.650	2.415	2.131	1.927	2.149	2.150	1.590	1.106	797	637	473	340	197	172
El Oso	25.480	1.966	2.355	2.654	2.475	2.319	2.058	1.908	1.996	1.869	1.588	1.263	905	714	554	408	241	207
El Poblado	19.100	1.547	1.883	1.990	1.662	1.580	1.435	1.547	1.745	1.527	1.224	843	669	488	380	261	196	123
El Rocío	1.136	82	113	107	99	102	83	88	103	117	76	40	43	27	20	13	10	13
Ferrocarril	13.914	1.344	1.491	1.509	1.395	1.559	1.376	1.051	914	817	610	504	414	301	232	186	112	100
Jardín	11.612	602	735	868	901	960	933	792	864	884	845	812	719	566	384	292	210	245
Olimpica	15.276	852	1.167	1.239	1.395	1.365	1.274	997	1.168	1.189	1.239	1.076	772	531	357	265	182	208
Oriente	17.722	1.348	1.633	1.820	1.600	1.576	1.418	1.179	1.227	1.256	1.081	882	750	566	454	371	291	270
Perla del Otún	14.895	1.219	1.375	1.416	1.470	1.540	1.300	997	982	990	971	793	593	439	269	255	163	123
Río Otún	41.230	2.827	3.301	3.680	3.719	3.748	3.465	2.752	3.037	2.965	2.585	2.281	1.795	1.525	1.323	949	647	631
San Joaquín	32.365	2.708	3.249	3.417	3.004	2.804	2.731	2.419	2.412	2.340	1.869	1.603	1.152	890	677	485	297	308
San Nicolás	9.296	824	885	903	894	927	722	623	616	643	567	468	321	285	212	165	134	107
Universidad	18.300	899	1.169	1.400	1.424	1.471	1.422	1.203	1.418	1.620	1.556	1.325	968	745	596	448	337	299
Villa Santana	22.623	2.248	2.411	2.470	2.134	1.919	1.671	1.407	1.347	1.302	1.142	1.023	866	731	618	525	427	382
Villavicencio	14.134	983	1.109	1.179	1.193	1.194	1.083	925	979	979	971	900	678	541	501	347	281	291

Fuente: DANE. Planeación Municipal

Cuadro A7. Pereira, Índice de Masculinidad , según grupos de edades. Censo 2005 proyecciones 2006 - 2011

Grupos de edades (años)	2006	2007	2008	2009	2010	2011
0- 4	104,00	104,62	104,86	104,95	104,91	104,94
5-9	102,65	102,58	102,94	103,42	103,91	104,26
10-14	105,62	105,21	104,62	103,96	103,52	103,35
15-19	101,91	103,31	104,57	105,51	106,01	106,04
20-24	93,94	94,90	96,24	97,78	99,44	101,11
25-29	91,58	91,20	90,98	91,03	91,45	92,26
30-34	89,74	89,80	89,90	89,91	89,78	89,56
35-39	88,16	88,03	87,95	87,89	87,95	88,07
40-44	85,34	85,29	85,48	85,71	85,89	86,00
45-49	85,91	84,97	84,10	83,40	82,93	82,72
50-54	85,16	84,63	84,15	83,62	82,96	82,20
55-59	83,80	82,94	82,12	81,36	80,70	80,14
60-64	82,59	81,73	80,70	79,71	78,73	77,81
65-69	79,34	78,36	77,51	76,77	75,99	75,07
70-74	77,88	75,98	74,20	72,56	71,13	69,83
75-79	76,27	73,67	71,55	70,07	68,68	67,30
80 Y MÁS	70,09	68,77	67,36	65,84	64,26	62,66

Fuente: Cálculos del estudio con base en DANE

Cuadro A8. Pereira. Distribución población estudiantil por genero año 2011

Genero	Masculino	Femenino
PEREIRA	58,038	56,256
Total	58,038	56,256

Fuente: Secretaria de Educación Pereira

Cuadro A8.1. Pereira Alumnos registrados, por nivel escolar y genero 2011

Tipo de Educación	Genero		Total
	Masculino	Femenino	
Pre-Jardín	321	331	652
Jardín I o A o kínder	535	486	1021
Jardín II o B, Transición o grado 0	3155	3067	6222
Primero	3894	3634	7528
Segundo	4471	3963	8434
Tercero	4351	4020	8371
Cuarto	4438	4120	8558
Quinto	4312	4043	8355
Sexto	5058	4623	9681
Séptimo	4599	4404	9003
Octavo	4380	4263	8643
Noveno	4196	4079	8275
Decimo	3543	3484	7027
Once	2981	3110	6091
Doce - normal superior	59	117	176
Trece - normal superior	25	69	94
Ciclo 1 adultos	322	226	548
Ciclo 2 adultos	595	553	1148
Ciclo 3 adultos	1508	1435	2943
Ciclo 4 adultos	1972	2175	4147
Ciclo 5 adultos	1992	2452	4444
Ciclo 6 adultos	1163	1482	2645
Aceleración del aprendizaje	168	120	288
Total	58038	56256	114294

Fuente: Secretaria Educación Pereira

Cuadro A8.2. Pereira. Tipo de educación y modalidad educativa 2011

Tipo de educación	Modalidad educativa		
	Académico	Técnico	No Aplica
Pre-Jardín	0	0	652
Jardín I o A o kínder	0	0	1021
Jardín II o B, Transición o grado 0	0	0	6222
Primero	0	0	7528
Segundo	0	0	8434
Tercero	0	0	8371
Cuarto	0	0	8558
Quinto	0	0	8355
Sexto	0	0	9681
Séptimo	0	0	9003
Octavo	0	0	8643
Noveno	0	0	8275
Decimo	4672	1747	608
Once	4283	1568	240
Doce - normal superior	0	176	0
Trece - normal superior	0	94	0
Ciclo 1 adultos	0	0	548
Ciclo 2 adultos	0	0	1148
Ciclo 3 adultos	0	0	2943
Ciclo 4 adultos	0	0	4147
Ciclo 5 adultos	0	0	4444
Ciclo 6 adultos	0	0	2645
Aceleración del aprendizaje	0	0	288
Total	8955	3585	101754

Fuente: Secretaría de Educación Pereira

Cuadro A8.3. Pereira. Tipo y jornada educativa año 2011

Tipo de educación	Jornada				
	Completa	Mañana	Tarde	Fin de semana	Nocturna
Pre-Jardín	255	194	203	0	0
Jardín I o A o kínder	177	404	440	0	0
Jardín II o B, Transición o grado 0	575	3605	2042	0	0
Primero	730	3765	3033	0	0
Segundo	776	4173	3485	0	0
Tercero	728	4151	3492	0	0
Cuarto	826	4257	3475	0	0
Quinto	761	4662	2932	0	0
Sexto	828	5504	3349	0	0
Séptimo	752	5294	2957	0	0
Octavo	775	5180	2688	0	0
Noveno	737	5273	2265	0	0
Decimo	711	4514	1802	0	0
Once	636	3933	1522	0	0
Doce - normal superior	0	176	0	0	0
Trece - normal superior	0	94	0	0	0
Ciclo 1 adultos	0	0	0	265	283
Ciclo 2 adultos	0	96	7	469	576
Ciclo 3 adultos	0	125	23	1530	1265
Ciclo 4 adultos	0	418	36	2034	1659
Ciclo 5 adultos	0	504	2	2261	1677
Ciclo 6 adultos	0	400	6	1141	1098
Aceleración del aprendizaje	0	239	49	0	0
Total	9267	56961	33808	7700	6558

Fuente: Secretaría Educación Pereira

Cuadro A8.4. Pereira. Tipo de educación y estrato año 2011

Tipo de Educación	Estrato						
	0	1	2	3	4	5	6
Pre-Jardín	6	45	74	117	150	214	46
Jardín I o A o kinder	3	85	264	295	210	114	33
Jardín II o B, Transición o grado 0	110	2396	2382	745	296	236	39
Primero	168	3438	2463	824	281	290	35
Segundo	143	3606	2944	1016	304	336	72
Tercero	101	3270	3282	975	365	307	69
Cuarto	96	3277	3310	1082	368	342	80
Quinto	90	3086	3210	1158	422	321	64
Sexto	67	3638	3824	1307	431	337	76
Séptimo	41	3273	3612	1199	459	335	82
Octavo	46	2929	3454	1297	450	391	76
Noveno	42	2517	3382	1352	530	366	84
Decimo	36	2084	2919	1162	428	342	56
Once	31	1573	2504	1070	510	315	86
Doce - normal superior	2	45	92	30	6	1	0
Trece - normal superior	0	24	53	14	2	1	0
Ciclo 1 adultos	7	298	205	28	5	2	3
Ciclo 2 adultos	19	578	481	62	8	0	0
Ciclo 3 adultos	58	1460	1216	140	63	4	1
Ciclo 4 adultos	76	1813	1775	385	85	9	4
Ciclo 5 adultos	26	1884	1991	391	138	10	3
Ciclo 6 adultos	9	890	1351	282	99	10	3
Aceleración del aprendizaje	4	137	115	30	2	0	0
Total	1181	42346	44903	14961	5612	4283	912

Fuente: Secretaría de Educación Pereira

Cuadro A8.5. Pereira. Tipo de educación y nivel de sisben año 2011

Tipo de educación	Nivel del Sisben						No Aplica
	1	2	3	4	5	6	
Pre-Jardín	18	5	0	15	1	4	609
Jardín I o A o kínder	13	21	17	11	4	2	953
Jardín II o B, Transición o grado 0	1859	481	37	7	3	5	3830
Primero	3316	891	45	4	1	2	3269
Segundo	3487	1057	49	4	1	0	3836
Tercero	3203	1049	49	2	0	0	4068
Cuarto	3103	1297	47	0	1	2	4108
Quinto	2948	1295	68	2	0	1	4041
Sexto	3411	1645	115	4	1	1	4504
Séptimo	2932	1571	76	4	1	0	4419
Octavo	2676	1435	98	3	0	0	4431
Noveno	2276	1355	83	4	1	0	4556
Decimo	1832	1165	71	0	0	1	3958
Once	1390	888	59	0	0	0	3754
Doce - normal superior	30	26	1	0	0	0	119
Trece - normal superior	14	7	0	0	0	0	73
Ciclo 1 adultos	114	25	1	0	0	1	407
Ciclo 2 adultos	341	61	0	1	1	1	743
Ciclo 3 adultos	953	258	11	0	0	2	1719
Ciclo 4 adultos	1377	435	17	0	0	0	2318
Ciclo 5 adultos	1173	450	20	0	0	0	2801
Ciclo 6 adultos	505	280	8	0	0	4	1848
Aceleración del aprendizaje	150	25	3	0	0	0	110
Total	37121	15722	875	61	15	26	60474

Fuente: Secretaría de Educación Pereira

Cuadro A8.6. Pereira Estudiante por tipo de educación y víctimas del conflicto año 2011

Tipo de educación	En situación de desplazamiento	Desvinculados de grupos armados	Hijos de adultos desmovilizados	No aplica
Pre-Jardín	0	0	1	651
Jardín I o A o kínder	0	0	2	1019
Jardín II o B, Transición o grado 0	88	2	2	6126
Primero	228	3	6	7287
Segundo	232	4	1	8197
Tercero	207	0	1	8163
Cuarto	198	1	5	8354
Quinto	195	0	1	8159
Sexto	207	1	2	9471
Séptimo	162	2	2	8837
Octavo	172	0	1	8470
Noveno	97	1	2	8175
Decimo	97	0	2	6928
Once	57	0	0	6034
Doce - normal superior	3	0	0	173
Trece - normal superior	0	0	0	94
Ciclo 1 adultos	15	7	0	526
Ciclo 2 adultos	19	9	0	1119
Ciclo 3 adultos	52	28	0	2862
Ciclo 4 adultos	87	21	0	4039
Ciclo 5 adultos	71	19	2	4352
Ciclo 6 adultos	32	7	0	2606
Aceleración del aprendizaje	18	0	0	270
Total	2237	105	30	111912

Fuente: Secretaría de Educación Pereira

Cuadro A8.7. Pereira Estudiantes con algún tipo Discapacidad y por género 2011

Tipo de Discapacidad	Genero	
	Masculino	Femenino
Sindrome de Down	21	38
Multiple	59	33
No aplica	55519	54720
Ceguera	8	4
Hipoacusia o Baja audicion	79	57
Sordera Profunda	43	28
Autismo	17	4
Lesion neuromuscular	30	30
Paralisis cerebral	10	6
Baja vision diagnosticada	126	153
Deficiencia cognitiva (Retardo Mental)	2125	1183
Total	58,037	56,256

Fuente: Secretaria de Educación Pereira

Cuadro A8.8 Pereira Estudiantes con algún tipo de discapacidad y victimas del conflicto año 2011

Tipo de discapacidad	En situación de desplazamiento	Desvinculados de grupos armados	Hijos de adultos desmovilizados	No Aplica
Hipoacusia o Baja audicion	1	0	0	135
Lesion neuromuscular	2	1	0	57
Autismo	0	0	0	21
Paralisis cerebral	0	0	0	16
Deficiencia cognitiva (Retardo Mental)	78	0	0	3230
Baja vision diagnosticada	7	0	0	272
Sindrome de Down	1	0	0	58
No aplica	2142	104	30	107953
Multiple	6	0	0	86
Sordera Profunda	0	0	0	71
Ceguera	0	0	0	12
Total	2237	105	30	111911

Fuente: Secretaria de Educación Municipal

Cuadro A8.9. Pereira Estudiantes por genero con algún condicion de talento

Estudiantes condición talento	Género			
	Masculino	%	Femenino	%
Con talento subjetivo	266	0,46%	256	0,46%
Con talento científico	39	0,07%	12	0,02%
Superdotado	20	0,03%	8	0,01%
Con talento tecnológico	9	0,02%	2	0,00%
No Aplica	57704	99,42%	55978	99,51%
Total	58038	100,00%	56256	100,00%

Fuente: Secretaria de Educación Pereira

Cuadro A8.10. Pereria, Estudiante con talento por estrato 2011

Estudiantes condición talento	Estrato						
	0	1	2	3	4	5	6
Con talento científico	0	12	18	15	4	2	0
Con talento subjetivo	2	321	102	73	20	4	0
Con talento tecnológico	0	6	3	2	0	0	0
Superdotado	0	6	13	7	1	1	0
No Aplica	1179	42001	44767	14864	5587	4276	912
Total	1181	42346	44903	14961	5612	4283	912

Fuente: Secretaría de Educación Pereira

Cuadro A8.11. Pereira. Estudiante subsidiados, por género año 2011

Subsidiado	Género			
	Masculino	%	Femenino	%
Si	1415	2,4%	2260	4,0%
No	56623	97,6%	53996	96,0%
Total	58038	100,0%	56256	100,0%

Fuente: Secretaria de Educación Perera

Cuadro A8.12 Pereira. Estudiantes por género y por etnia año 2011

Etnia	Género	
	Masculino	Femenino
Guanaca	1	0
Embera	36	37
Embera Catio	14	13
Otras etnias	23	23
Witoto	0	1
Ocaina	1	2
Embera Chami	192	174
Wanano	0	1
Yanacona	2	0
Sikuani	0	1
ZenÃfÂº	1	0
Katio	0	1
Piapoco	1	0
Inga	1	0
PaÃfÂ©z	15	12
Puinave	1	0
Guayuú	3	2
Negritudes	570	599
Chami	6	4
Nonuya	1	1
Polindara	0	1
UÃ,Â¿wa	1	0
Wayuu	1	0
Piaroa	0	1
Payoarini	1	0
Kamsa	2	0
Total	873	873

Fuente: Secretaría de Educación Pereira

Cuadro A8.13 Pereira. Distribución de los estudiantes por edad y jornada escolar

Edad (años)	Jornada				
	Completa	Mañana	Tarde	Fin de Semana	Nocturnas
0 a 4	325	750	760	2	0
5 a 9	3778	17907	13470	5	3
10 a 14	3462	24270	13616	239	165
15 a 19	1695	13002	5853	2828	2355
20 a 24	6	489	74	1417	1377
25 a 29	1	183	7	940	803
30 a 34	0	115	9	729	597
35 a 39	0	86	4	557	409
40 a 44	0	59	3	373	304
45 a 49	0	45	2	233	224
50 a 54	0	23	4	157	135
55 a 59	0	17	2	92	83
60 a 64	0	6	2	71	45
65 a 69	0	2	1	34	22
70 a 74	0	6	0	13	19
75 a 79	0	1	0	7	10
80 a 84	0	0	0	3	5
85 y más	0	0	1	0	2
Total	9267	56961	33808	7700	6558

Fuente: Secretaría Educación Pereira

Cuadro A8.14 Pereira distribución de la población estudiantil por edad y género

Edad (años)	Genero			
	Masculino	%	Femenino	%
0 a 4	931	1,6%	906	1,6%
5 a 9	18186	31,3%	16977	30,2%
10 a 14	21224	36,6%	20528	36,5%
15 a 19	13370	23,0%	12363	22,0%
20 a 24	1620	2,8%	1743	3,1%
25 a 29	860	1,5%	1074	1,9%
30 a 34	621	1,1%	829	1,5%
35 a 39	412	0,7%	644	1,1%
40 a 44	309	0,5%	430	0,8%
45 a 49	198	0,3%	306	0,5%
50 a 54	131	0,2%	188	0,3%
55 a 59	87	0,1%	107	0,2%
60 a 64	44	0,1%	80	0,1%
65 a 69	18	0,0%	41	0,1%
70 a 74	11	0,0%	27	0,0%
75 a 79	9	0,0%	9	0,0%
80 a 84	4	0,0%	4	0,0%
85 y más	3	0,0%	0	0,0%
Total	58038	100,0%	56256	100,0%

Fuente: Secretaría Educación Pereira

Cuadro A8.15. Pereira Distribución de la población estudiantil por edad y condición de víctima

Edad (años)	Condición víctima			
	En situación de desplazamiento	Desvinculados de grupos armados	Hijo de adultos desmovilizados	No aplica
0 a 4	2	1	3	1831
5 a 9	757	7	14	34377
10 a 14	862	5	6	40879
15 a 19	476	7	6	25243
20 a 24	57	17	0	3289
25 a 29	22	30	0	1882
30 a 34	18	24	0	1408
35 a 39	18	5	1	1032
40 a 44	12	4	0	723
45 a 49	7	4	0	493
50 a 54	4	1	0	314
55 a 59	1	0	0	193
60 a 64	1	0	0	122
65 a 69	0	0	0	59
70 a 74	0	0	0	38
75 a 79	0	0	0	18
80 a 84	0	0	0	8
85 y más	0	0	0	3
Total	2237	105	30	111912

Fuente: Secretaría Educación Pereira

